



# รายงานประจำปี 2564


## สำนักงานตรวจบัญชีสหกรณ์พิจิตร

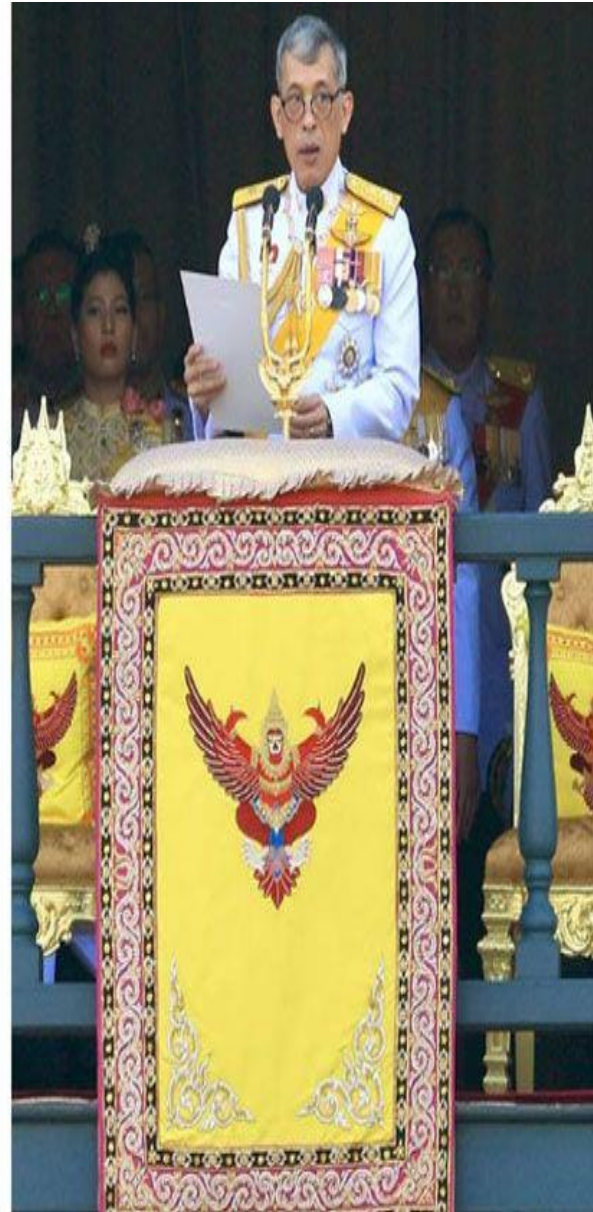


Phichit Cooperative Auditing Office



งานราชการนั้น เป็นงานที่เกี่ยวข้องโดยตรงกับวิถีชีวิต  
ของประชาชน ซึ่งมีความเปลี่ยนแปลงอยู่เป็นปกติ ตามสถานการณ์  
และกาลเวลาที่เปลี่ยนแปลงไป. ข้าราชการทุกคนจึงต้องทำความเข้าใจ  
งานในหน้าที่ของตนให้กระจ่างชัด และรู้เท่าทันความเปลี่ยนแปลง  
ที่เกิดขึ้น แล้วปฏิบัติหน้าที่ให้สอดคล้องเหมาะสม โดยยึดมั่นแน่วแน่  
อยู่ในเป้าหมายของการปฏิบัติราชการ คือประโยชน์สุขของประชาชน  
และความเจริญรุ่งเรืองของประเทศชาติ.

  
พระที่นั่งอัมพรสถาน พระราชวังดุสิต  
วันที่ ๑๔ มีนาคม พุทธศักราช ๒๕๖๔







## คำนำ

สำนักงานตรวจบัญชีสหกรณ์พิจิตร เป็นหน่วยงานในสังกัดกรมตรวจบัญชีสหกรณ์ กระทรวงเกษตรและสหกรณ์ มีภารกิจหลักในการให้บริการตรวจสอบบัญชีสหกรณ์และกลุ่มเกษตรกร เพื่อแสดงความเห็นต่องบการเงินประจำปีของสหกรณ์และกลุ่มเกษตรกร รวมทั้งให้คำปรึกษาแนะนำและให้ความรู้ด้านการบริหารการเงินการบัญชีแก่กลุ่มเป้าหมาย ตลอดจนปฏิบัติงานโครงการต่างๆและงานตามนโยบายของรัฐบาล

รายงานประจำปี ๒๕๖๔ ฉบับนี้ สำนักงานตรวจบัญชีสหกรณ์พิจิตรได้จัดทำขึ้น โดยมีวัตถุประสงค์เพื่อเผยแพร่และประชาสัมพันธ์ให้หน่วยงานและบุคคลที่สนใจทราบถึงหน้าที่ความรับผิดชอบและผลการปฏิบัติงานในรอบปีงบประมาณ พ.ศ.๒๕๖๔ รวมทั้งวิเคราะห์สภาวะเศรษฐกิจทางการเงินของสหกรณ์และกลุ่มเกษตรกรในเขตพื้นที่ของจังหวัดพิจิตร สำนักงานตรวจบัญชีสหกรณ์พิจิตรหวังเป็นอย่างยิ่งว่า รายงานฉบับนี้คงจะเป็นประโยชน์สำหรับหน่วยงานและผู้ที่เกี่ยวข้องตามสมควร

สำนักงานตรวจบัญชีสหกรณ์พิจิตร

ตุลาคม ๒๕๖๔



## สารบัญ

	หน้า
คำนำ	
สารบัญ	
ประวัติกรมตรวจบัญชีสหกรณ์	๑
โครงสร้างกรมตรวจบัญชีสหกรณ์	๒
วิสัยทัศน์ พันธกิจ	๓
ภารกิจ กลยุทธ์	๔
ค่านิยมหลัก วัฒนธรรมองค์กร	๖
จังหวัดพิจิตร	๗
ประวัติสำนักงานตรวจบัญชีสหกรณ์พิจิตร	๑๐
ทำเนียบหัวหน้าสำนักงานตรวจบัญชีสหกรณ์พิจิตร	๑๒
โครงสร้างสำนักงานตรวจบัญชีสหกรณ์พิจิตร	๑๓
อัตรากำลัง	๑๔
บุคคลกรในสังกัดสำนักงานตรวจบัญชีสหกรณ์พิจิตร	๑๕
หน้าที่และความรับผิดชอบ	๑๘
สรุปการใช้จ่ายตามงบประมาณ ปี ๒๕๖๔	๒๐
ปริมาณสหกรณ์และกลุ่มเกษตรกรที่รับผิดชอบ	๒๑
สรุปผลการปฏิบัติงาน ประจำปี ๒๕๖๔	๒๔
ภาวะเศรษฐกิจทางการเงินสหกรณ์และกลุ่มเกษตรกร	๒๗
ภาคผนวก	๓๓
บรรณานุกรม	๕๓
แผนที่ตั้งสำนักงานตรวจบัญชีสหกรณ์พิจิตร	๕๔





### ประวัติกรมตรวจบัญชีสหกรณ์

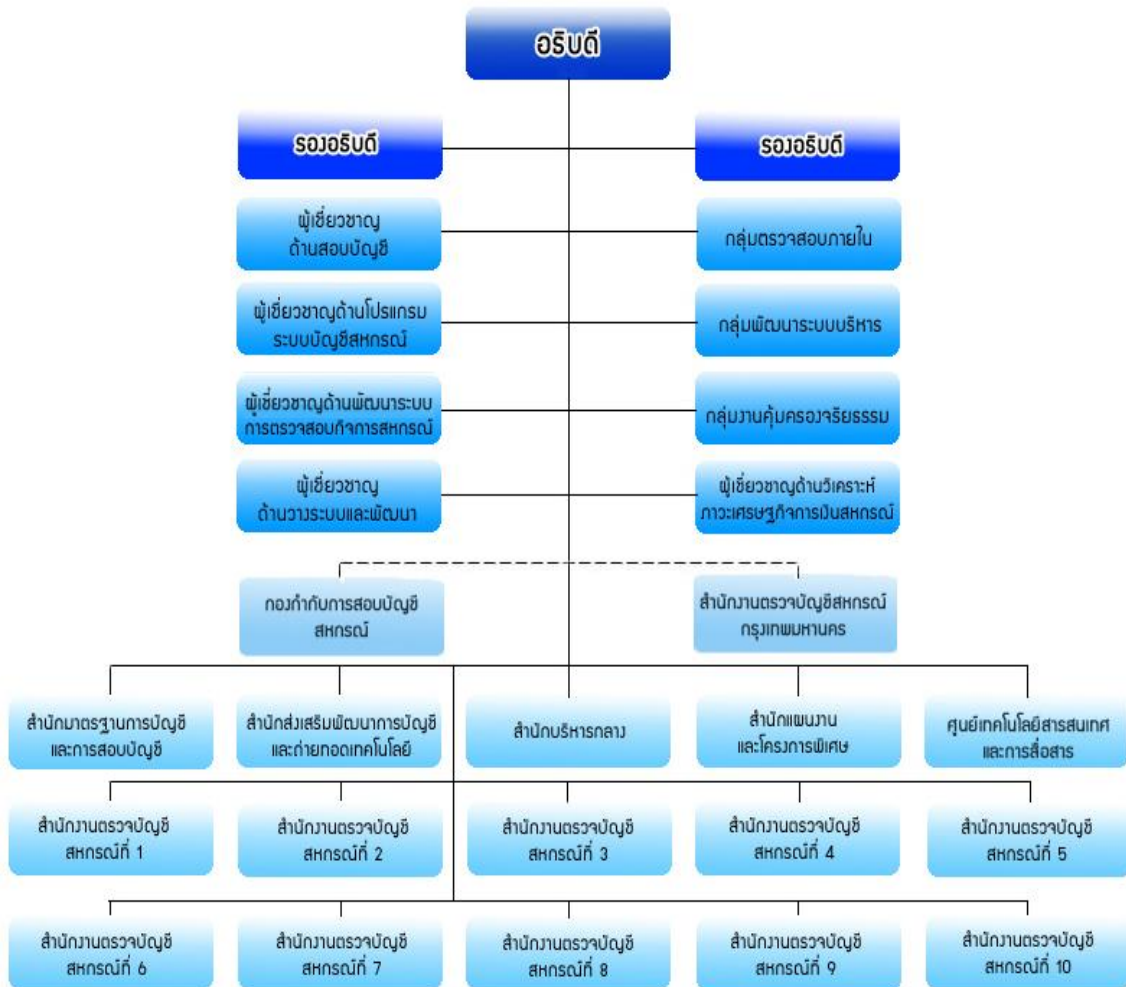
งานของกรมตรวจบัญชีสหกรณ์ เริ่มมีขึ้นเป็นครั้งแรกในประเทศไทย เมื่อปี พ.ศ. ๒๔๕๙ อยู่ในรัชสมัยของพระบาทสมเด็จพระมงกุฎเกล้าเจ้าอยู่หัว รัชกาลที่ ๖ ซึ่งในขณะนั้นงาน การตรวจบัญชีสหกรณ์ อยู่ในความรับผิดชอบของ แผนกงานสหกรณ์ กรมพาณิชย์ และสถิติพยากรณ์ กระทรวงพระคลังมหาสมบัติ และต่อมา เมื่อมีการปรับปรุงกระทรวง ทบวงกรมใหม่ จึงได้รับการเลื่อนฐานะเป็น กรมตรวจบัญชีสหกรณ์ อยู่ในสังกัดของ กระทรวงการสหกรณ์ เมื่อวันที่ ๑๒ มีนาคม พ.ศ. ๒๔๙๕ ซึ่งต่อมา ก็ได้เปลี่ยนไป ขึ้นอยู่กับ กระทรวงพัฒนาการแห่งชาติ ในปี พ.ศ. ๒๕๐๖ และเมื่อมี การยุบกระทรวงพัฒนาการแห่งชาติในปีพ.ศ. ๒๕๑๕ กรมตรวจบัญชีสหกรณ์ ก็เปลี่ยนมาขึ้นอยู่กับ กระทรวงเกษตรและสหกรณ์ จนถึงปัจจุบันนี้

ระบบการตรวจสอบบัญชีสหกรณ์ แต่เดิมนั้น ผู้ตรวจสอบบัญชี ทั้งหมดจะรวมกัน อยู่ที่ สำนักงานใหญ่ ของกรมฯ ใน กรุงเทพฯ เพียงแห่งเดียว และจะเดินทางออกไปเพื่อทำ การตรวจบัญชี ในจังหวัดต่างๆ เพียงปีละครั้ง หรือสองครั้งเท่านั้น แต่แต่ละครั้ง จะใช้เวลาประมาณ ๖๐ ถึง ๙๐ วันซึ่งก็เป็นผลให้ การปฏิบัติงานเป็นไป ไม่คล่องตัวเท่าที่ควร จนกระทั่งในปี พ.ศ. ๒๕๒๔ กรมตรวจบัญชีสหกรณ์ จึงได้เริ่มกระจายงานการตรวจสอบบัญชี ออกไปยังส่วนภูมิภาค โดยการ จัดตั้ง สำนักงานตรวจบัญชีสหกรณ์ ประจำจังหวัด ขึ้นเพื่อให้ความช่วยเหลือแนะนำด้านการเงิน การบัญชี ให้สถาบันเกษตรกร ได้อย่างใกล้ชิดยิ่งขึ้น ปัจจุบัน กรมตรวจบัญชีสหกรณ์ มีสำนักงานตรวจบัญชีสหกรณ์ประจำอยู่ ทุกจังหวัดทั่วประเทศ โดยมีสำนักงานตรวจบัญชีสหกรณ์ที่ ๑ - ๑๐ ทำหน้าที่คอยกำกับดูแลการปฏิบัติงานของสำนักงานตรวจบัญชีสหกรณ์ ซึ่งอยู่ในสังกัด





ผังโครงสร้างกรมตรวจบัญชีสหกรณ์





วิสัยทัศน์ :

ภายในปี 2565 สหกรณ์และเกษตรกร มีความเข้มแข็งด้านการเงินการบัญชี ที่มีคุณภาพ เชื่อถือได้

By the Year 2022, the Strength of Finances and Accounts of Cooperatives and Farmers will be of Good Quality and Reliable.

พันธกิจ

- 1 ตรวจสอบบัญชีและควบคุมคุณภาพการสอบบัญชีสหกรณ์ให้เป็นไปตามมาตรฐานที่กำหนด
- 2 พัฒนาการบริหารจัดการด้านการเงินการบัญชีแก่สหกรณ์ กลุ่มเกษตรกร และวิสาหกิจชุมชน
- 3 กำกับการสอบบัญชีสหกรณ์ที่ดำเนินการโดยผู้สอบบัญชีรับอนุญาตและบุคคลอื่น
- 4 พัฒนาเทคโนโลยีดิจิทัลและการเตือนภัยทางการเงินสหกรณ์
- 5 ถ่ายทอดความรู้ด้านการตรวจสอบกิจการและการจัดทำบัญชีแก่เกษตรกร และประชาชนทั่วไป





### ภารกิจตามกฎหมาย

๑. ดำเนินการตรวจสอบบัญชีสหกรณ์และกลุ่มเกษตรกรตามกฎหมายว่าด้วยสหกรณ์และกฎหมายอื่นที่เกี่ยวข้อง
๒. กำหนดระบบบัญชีและมาตรฐานการสอบบัญชีให้เหมาะสมกับธุรกิจของสหกรณ์และกลุ่มเกษตรกร
๓. ให้คำแนะนำและให้ความรู้ด้านการบริหารการเงินและการบัญชีแก่คณะกรรมการและสมาชิกของสหกรณ์ กลุ่มเกษตรกร และบุคลากรเครือข่าย
๔. ถ่ายทอดความรู้และส่งเสริมการจัดทำบัญชีให้แก่สหกรณ์ กลุ่มเกษตรกร กลุ่มอาชีพ วิสาหกิจชุมชน กลุ่มเป้าหมายตามโครงการพระราชดำริ เกษตรกร และประชาชนทั่วไป
๕. กำกับดูแลการสอบบัญชีสหกรณ์โดยผู้สอบบัญชีภาคเอกชน
๖. จัดทำรายงานภาวะเศรษฐกิจของสหกรณ์และกลุ่มเกษตรกร เพื่อเป็นพื้นฐานในการกำหนดนโยบายและวางแผนพัฒนาสหกรณ์และกลุ่มเกษตรกร
๗. ปฏิบัติการอื่นใดตามที่กฎหมายกำหนดให้เป็นอำนาจหน้าที่ของกรมตรวจบัญชีสหกรณ์หรือตามที่กระทรวงหรือคณะรัฐมนตรีมอบหมาย

ภายใต้กฎกระทรวงแบ่งส่วนราชการกรมตรวจบัญชีสหกรณ์ กระทรวงเกษตรและสหกรณ์ พ.ศ. ๒๕๕๒ (และที่แก้ไขเพิ่มเติม พ.ศ. ๒๕๕๗)

#### กลยุทธ์

กลยุทธ์ที่ ๑ : พัฒนาความเข้มแข็งด้านการเงินการบัญชีแก่สหกรณ์และสถาบันเกษตรกร

๑. สร้างจิตสำนึกในการเป็นผู้บริหารสหกรณ์ที่ดีแก่คณะกรรมการสหกรณ์
๒. พัฒนาสมรรถนะฝ่ายบริหารสหกรณ์ให้สามารถใช้ข้อมูลการเงินการบัญชี เพื่อบริหารสหกรณ์อย่างมืออาชีพ
๓. พัฒนาผู้บริหารสหกรณ์ให้มีความสามารถในการกำกับและติดตามการปฏิบัติงาน ของฝ่ายจัดการ
๔. ผลักดันให้สหกรณ์ใช้ประโยชน์จากรายงานการตรวจสอบบัญชีและรายงาน การตรวจสอบกิจการ



**กลยุทธ์ที่ ๒ :** ส่งเสริมและพัฒนาศักยภาพการจัดทำบัญชีเกษตรกร

๑. สร้างความตระหนักรู้ประโยชน์การจัดทำบัญชีแก่เกษตรกร
๒. เสริมสร้างวินัยทางการเงินภาคครัวเรือน
๓. ปรับเปลี่ยนการประกอบอาชีพโดยใช้ข้อมูลทางบัญชี
๔. ส่งเสริมการจัดทำบัญชีแก่กลุ่มเป้าหมายตามโครงการอันเนื่องมาจากพระราชดำริ
๕. ส่งเสริมการพัฒนาเครือข่ายด้านบัญชี

**กลยุทธ์ที่ ๓ :** พัฒนาระบบการบริหารจัดการสู่องค์กรดิจิทัล

๑. ปรับปรุงโครงสร้างและระบบการบริหารจัดการองค์กรให้ตอบสนองต่อการเปลี่ยนแปลงของสหกรณ์ และสถาบันเกษตรกร
๒. บริหารจัดการทรัพยากรบุคคลและสร้างแรงจูงใจเพื่อรองรับวิกฤติกำลังคน
๓. พัฒนาเทคโนโลยีดิจิทัลและเสริมสร้างสมรรถนะผู้สอบบัญชีเพื่อการสอบบัญชีแบบมืออาชีพ
๔. ส่งเสริมและสนับสนุนการวิจัยและพัฒนา
๕. สร้างภาคีเครือข่ายและการมีส่วนร่วมของทุกภาคส่วน
๖. สนับสนุนการจัดทำแผนบริหารความต่อเนื่อง เพื่อเตรียมความพร้อมต่อสภาวะวิกฤต

ค่านิยมหลัก : "AUDITOR"



วัฒนธรรมองค์กร

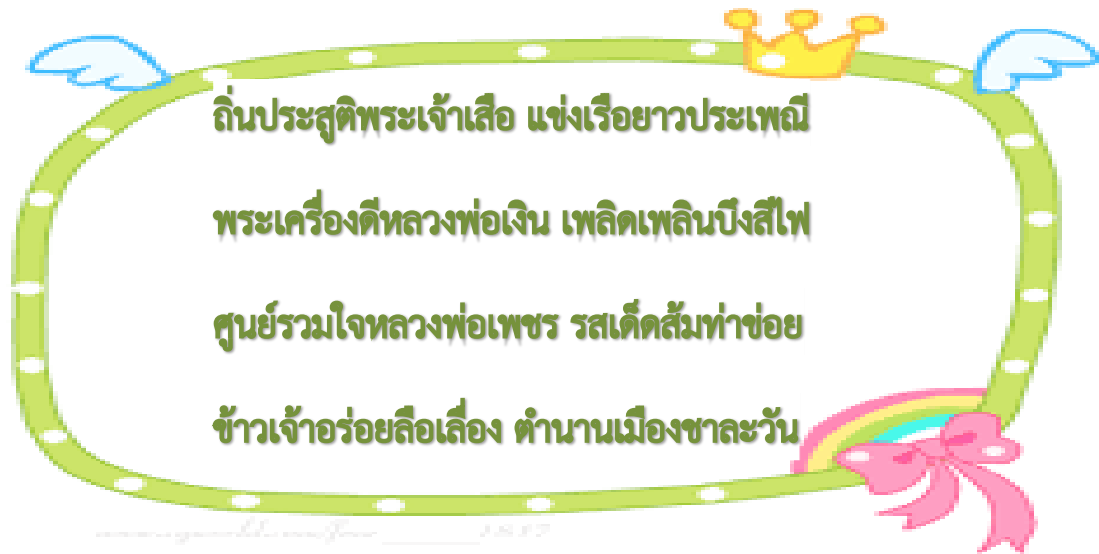






## จังหวัดพิจิตร

คำขวัญประจำจังหวัดพิจิตร





แผนที่จังหวัดพิจิตร



พิจิตร เดิมสะกดว่า พิจิตร มีความหมายว่า "(เมือง) งาม" พิจิตรเป็นเมืองเก่าแก่ในสมัยสุโขทัย ปรากฏข้อความในศิลาจารึกหลักที่ ๑ ของพ่อขุนรามคำแหงมหาราช และในศิลาจารึกหลักที่ ๘ รัชกาลพระยาสิทธิเท เรียกว่า "เมืองสระหลวง" ซึ่งมีสถานะเป็นหัวเมืองเอกของกรุงสุโขทัย ต่อมาในสมัยอยุธยา รัชสมัยของสมเด็จพระบรมไตรโลกนาถได้เปลี่ยนชื่อเป็น "เมืองโอชะบุรี" ซึ่งแปลว่า "เมืองในท้องน้ำ" ตามตำนานกล่าวว่า พระยาโคตรบองเป็นผู้สร้างเมืองพิจิตร แต่จะสร้างในสมัยใดไม่ปรากฏ นอกจากนี้ เมืองพิจิตรยังเป็นที่ประสูติของพระมหากษัตริย์แห่งกรุงศรีอยุธยาพระองค์หนึ่งคือ สมเด็จพระสรรเพชญ์ที่ ๘ (พระเจ้าเสือ)

ในสมัยอยุธยา พิจิตรเป็นหัวเมืองชั้นตรี มีตำแหน่งเจ้าเมืองปรากฏตามพระไอยการตำแหน่งนาพลเรือนนาทหารหัวเมืองว่า ออกญาเทพาธิบติศรีธรรรงค์ฤไชยอภัยพิริยภาพะศักดิ์นา ๕,๐๐๐ ไร่ ซึ่งถือว่าเป็นขุนนางบรรดาศักดิ์ระดับสูง ในสมัยกรุงศรีอยุธยามีหัวเมืองชั้นตรีเพียง ๗ เมืองเท่านั้น คือ เมืองพิชัย เมืองพิจิตร เมืองนครสวรรค์ เมืองพัทลุง เมืองชุมพร เมืองจันทบูร และเมืองไชยา จึงนับว่าในสมัยโบราณ พิจิตรเป็นเมืองที่ค่อนข้างจะมีความสำคัญสูง จนตำแหน่งเจ้าเมืองมีการตราไว้ในพระไอยการฯ ซึ่งสมเด็จพระบรมไตรโลกนาถได้ทรงตราไว้



ในสมัยรัตนโกสินทร์ เมืองพิจิตรเป็นเพียงเมืองขนาดเล็ก แต่ก็ยังมีเจ้าเมืองปกครองดังเช่นเมืองอื่น ๆ เมื่อถึงสมัยรัชกาลที่ ๕ โปรดให้ย้ายเมืองพิจิตรมาตั้งที่บ้านคลองเรียง ซึ่งเป็นคลองขุดใหม่ลัดแม่น้ำน่านที่ตื้นเขิน คลองเรียงจึงกลายเป็นแม่น้ำน่านไป ส่วนบริเวณเมืองพิจิตรเก่ายังปรากฏโบราณสถานอยู่หลายแห่ง ซึ่งมีอายุตั้งแต่สมัยสุโขทัยถึงสมัยอยุธยา

จังหวัดพิจิตรอยู่ห่างจากกรุงเทพมหานคร ไปทางทิศเหนือประมาณ ๓๕๐ กิโลเมตร มีเนื้อที่ ๔,๕๓๑.๐๑๓ ตารางกิโลเมตร หรือประมาณ ๒,๘๓๑,๘๘๓ ไร่ มีอาณาเขตติดต่อกับจังหวัดใกล้เคียง ดังนี้

ทิศเหนือ ติดต่อกับจังหวัดพิษณุโลก

ทิศตะวันออก ติดต่อกับจังหวัดเพชรบูรณ์

ทิศใต้ ติดต่อกับจังหวัดนครสวรรค์

ทิศตะวันตก ติดต่อกับจังหวัดกำแพงเพชร





### ประวัติสำนักงานตรวจบัญชีสหกรณ์พิจิตร

สำนักงานตรวจบัญชีสหกรณ์พิจิตร เป็นหน่วยงานที่อยู่ในสังกัดกรมตรวจบัญชีสหกรณ์ กระทรวงเกษตรและสหกรณ์ จัดตั้งขึ้นโดยนโยบายของรัฐบาล เพื่อให้ความช่วยเหลือและมีภารกิจในด้านต่าง ๆ เช่น ทรัพย์สิน ประโยชน์ของสถาบันเกษตรกรและของมวลสมาชิก รวมทั้งการดำเนินงานให้บรรลุวัตถุประสงค์อย่างมีประสิทธิภาพ กรมตรวจบัญชีสหกรณ์ได้รับนโยบายให้ดำเนินการจัดตั้งสำนักงานตรวจบัญชีสหกรณ์ประจำจังหวัดในส่วนภูมิภาคขึ้น สามารถตรวจสอบบัญชีและช่วยเหลือเกษตรกรได้อย่างใกล้ชิด ซึ่งได้ดำเนินการจัดตั้งสำนักงานตรวจบัญชีสหกรณ์ รวม ๗๗ จังหวัด

สำนักงานตรวจบัญชีสหกรณ์พิจิตร ปัจจุบันขึ้นกับ สำนักงานตรวจบัญชีสหกรณ์ที่ ๖ (พิษณุโลก) กรมตรวจบัญชีสหกรณ์ กระทรวงเกษตรและสหกรณ์ มีสำนักงานตั้งอยู่ เลขที่ ๒๙/๑ ถนนคลองคะเชนทร์ ตำบลในเมือง อำเภอเมือง จังหวัดพิจิตร รหัสไปรษณีย์ ๖๖๐๐๐ โทรศัพท์ ๐-๕๖๙๙-๐๓๙๐ โทรสาร ๐-๕๖๖๕-๒๘๗๙ Hotline ๑๖๗๘๙ E-mail [cadpj@cad.go.th](mailto:cadpj@cad.go.th)

หน้าบ้านนำมอง





หลังบ้านนาตุ





## ทำเนียบ

### หัวหน้าสำนักงานตรวจบัญชีสหกรณ์พิจิตร

ชื่อ -สกุล		ระยะเวลาดำรงตำแหน่ง	
๑	นายบุญอนันต์ ภูติจินตานันท์	พ.ศ. ๒๕๒๗	ถึง พ.ศ. ๒๕๒๙
๒	นายพฤตินัย รัชชศิริ	พ.ศ. ๒๕๒๙	ถึง พ.ศ. ๒๕๓๑
๓	นางสาวระวีวรรณ เข็นสม	พ.ศ. ๒๕๓๑	ถึง ๓๑ พฤษภาคม ๒๕๓๔
๔	นายณรงค์ ใจฟุ้ง	๑ มิถุนายน ๒๕๓๔	ถึง ๓๐ กันยายน ๒๕๓๖
๕	นายเอียรชัย มานะ	๑ ตุลาคม ๒๕๓๖	ถึง ๗ กุมภาพันธ์ ๒๕๓๙
๖	นางสาวฐิติรัตน์ วุฒิวัย	๘ กุมภาพันธ์ ๒๕๓๙	ถึง ๒๖ กุมภาพันธ์ ๒๕๓๙
๗	นายศิวา สระแก้ว	๒๗ กุมภาพันธ์ ๒๕๓๙	ถึง ๒๗ พฤศจิกายน ๒๕๔๐
๘	นางนพมาศ สุวรรณละเอียด	๒๘ พฤศจิกายน ๒๕๔๐	ถึง ๙ พฤศจิกายน ๒๕๔๔
๙	นายพิทยา ปานอุทัย	๑๐ พฤศจิกายน ๒๕๔๔	ถึง ๓๐ กันยายน ๒๕๕๐
๑๐	นางสาวอำไพ ฐุวิทย์	๑ ตุลาคม ๒๕๕๐	ถึง ๓๐ กันยายน ๒๕๕๓
๑๑	นางสาวเทวสินี เอกรัตนากุล	๑ ตุลาคม ๒๕๕๓	ถึง ๒๒ เมษายน ๒๕๕๕
๑๒	นายจรัส สายคุณากร	๒๓ เมษายน ๒๕๕๕	ถึง ๓๐ กันยายน ๒๕๕๕
๑๓	นางสาวเทวสินี เอกรัตนากุล	๑๗ ตุลาคม ๒๕๕๕	ถึง ๓๐ กันยายน ๒๕๕๖
๑๔	นางสุพรทิพย์ ดั่งมหาสอน	๘ เมษายน ๒๕๕๗	ถึง ๓๐ กันยายน ๒๕๖๑
๑๕	นายเชิดชัย ลีสวัสดิ์	๑๐ ตุลาคม ๒๕๖๑	ถึง ๘ พฤศจิกายน ๒๕๖๓
๑๖	นางสาวนิภาวรรณ เลื่อนลอย	๙ พฤศจิกายน ๒๕๖๓	ถึง ปัจจุบัน



## โครงสร้าง สำนักงานตรวจบัญชีสหกรณ์พิจิตร







## อัตรากำลัง

ณ วันที่ ๓๐ กันยายน พ.ศ. ๒๕๖๔ สำนักงานตรวจบัญชีสหกรณ์พิจิตร มีบุคลากรในสังกัด จำนวน ๒๕ คน ประกอบด้วย ข้าราชการ ลูกจ้างประจำ พนักงานราชการและพนักงานจ้างเหมา สรุปได้ดังนี้

ตำแหน่ง/ระดับ	จำนวน
<b>ข้าราชการ</b>	
- นักวิชาการตรวจสอบบัญชีชำนาญการพิเศษ (หัวหน้าสำนักงาน)	๑ ราย
- นักวิชาการตรวจสอบบัญชีชำนาญการพิเศษ	ว่าง
- นักวิชาการตรวจสอบบัญชีชำนาญการ	๒ ราย
- นักวิชาการตรวจสอบบัญชีปฏิบัติการ	๒ ราย
- เจ้าพนักงานตรวจสอบบัญชีอาวุโส	๑ ราย
รวมข้าราชการ	๖ ราย
<b>ลูกจ้างประจำ</b>	
- พนักงานขับรถ	๑ ราย
รวมลูกจ้างประจำ	๑ ราย
<b>พนักงานราชการ</b>	
-นักวิชาการตรวจบัญชี	๙ ราย
-เจ้าหน้าที่ระบบงานคอมพิวเตอร์	๑ ราย
รวมพนักงานราชการ	๑๐ ราย
<b>พนักงานจ้างเหมา</b>	
- พนักงานธุรการ	๑ ราย
- พนักงานบันทึกข้อมูล	๑ ราย
- พนักงานทำความสะอาด	๑ ราย
- พนักงานรักษาความปลอดภัย	๒ ราย
รวมพนักงานจ้างเหมา	๕ ราย
รวมทั้งหมด	๒๒ ราย



# บุคลากรในสังกัด สำนักงานตรวจบัญชีสหกรณ์พิจิตร

## ข้าราชการ



นางสาวนิภาพรรณ เลื่อนลอย  
หัวหน้าสำนักงานตรวจบัญชีสหกรณ์พิจิตร



นางสาววลาสินี บุตรดี  
นักวิชาการตรวจสอบบัญชีชำนาญการ



นางสาววชิราภร ไชยมาศ  
นักวิชาการตรวจสอบบัญชีชำนาญการ



นางร่มภา จุลเอียด  
เจ้าพนักงานตรวจสอบบัญชีอาวุโส



นางณัฐชนันท์ ลาหะ  
นักวิชาการตรวจสอบบัญชีปฏิบัติการ



นางสาวนิตาตักขณม์ เกืองฤทธิ  
นักวิชาการตรวจสอบบัญชีปฏิบัติการ



พนักงานราชการ



นางกตติภา จินเส็ง  
นักวิชาการตรวจสอบบัญชี



นางสาวสุนทนา วุฒิกกร  
นักวิชาการตรวจสอบบัญชี



นางปองทิพย์ จันทร์คน  
นักวิชาการตรวจสอบบัญชี



นางสาวลัดดา รบมีชัย  
นักวิชาการตรวจสอบบัญชี



นางสาวสุณัฐวรรณ ประไพศักดิ์  
นักวิชาการตรวจสอบบัญชี



นางสาวจุฑารัตน์ พรมน้อย  
นักวิชาการตรวจสอบบัญชี



นางสุพรรณดี เมฆโพธิ์  
นักวิชาการตรวจสอบบัญชี



นางสาวอมรรรัตน์ ราพานิช  
นักวิชาการตรวจสอบบัญชี



นางลัดดาวัลย์ ชะนะโนติ  
นักวิชาการตรวจสอบบัญชี



นายวสุทธิ์ สุวรรณดิวงค์  
นักวิชาการตรวจสอบบัญชี





ลูกจ้างประจำ



นายสายัญ พูลทวี  
พนักงานขับรถยนต์

พนักงานจ้างเหมา



นางสาวกมลรัตน์ ชัยมงคล  
เจ้าหน้าที่ธุรการ



นางสาวธัญรัตน์ เจริญสินสิริกุล  
เจ้าหน้าที่บันทึกข้อมูล



นางกัญญา สายบัว  
พนักงานทำความสะอาด



นายเต็ม ไกรสอน  
ยามรักษาการณ์



นายธาดา อู่ปานันท์  
ยามรักษาการณ์





## หน้าที่และความรับผิดชอบ

สำนักงานตรวจบัญชีสหกรณ์พิจิตรมีหน้าที่ความรับผิดชอบจำแนกได้ ๖ กิจกรรมหลัก ดังนี้

### ๑. วางรูปแบบบัญชี

ให้ความช่วยเหลือแนะนำแก่สหกรณ์และกลุ่มเกษตรกรที่จัดตั้งใหม่มีรูปแบบการจัดทำบัญชีที่เหมาะสมกับลักษณะการดำเนินงานและการควบคุมภายในที่ดี รวมทั้งเหมาะสมกับธุรกิจที่เปลี่ยนแปลง

### ๒. งานตรวจแนะนำการบริหารการเงินและการบัญชีสถาบันเกษตรกร

๒.๑ วางแผนการตรวจแนะนำ ให้เป็นไปตามนโยบายและคำแนะนำของกรมตรวจบัญชีสหกรณ์

๒.๒ ดำเนินการตรวจสอบการปฏิบัติงานด้านการเงิน การจัดทำบัญชีและการควบคุมภายในเป็นระยะตามความเหมาะสมอย่างต่อเนื่องและทั่วถึงทุกสถาบันเกษตรกร

๒.๓ กำกับแนะนำฝึกฝนให้สถาบันเกษตรกรจัดทำบัญชีได้เองรวมทั้งการจัดทำงบการเงินและการใช้เงินในการบริหารงานได้ตามสมควร

๒.๔ ให้ข้อสังเกต และคำแนะนำ หรือสั่งให้สถาบันเกษตรกรแก้ไขข้อบกพร่อง ที่เกี่ยวกับการเงิน การบัญชี และติดตามผลการแก้ไขของสถาบันเกษตรกร

### ๓. งานสอบบัญชีสหกรณ์และกลุ่มเกษตรกร

๓.๑ การควบคุมการสอบบัญชีสหกรณ์และกลุ่มเกษตรกร เป็นไปตามมาตรฐานการสอบบัญชีที่รับรองทั่วไป ถูกต้องตามกฎหมาย ระเบียบของนายทะเบียนสหกรณ์และคำแนะนำของกรมตรวจบัญชีสหกรณ์

๓.๒ ดำเนินการสอบบัญชีสหกรณ์และกลุ่มเกษตรกรได้สำเร็จลุล่วงตามกฎหมาย และเป็นไปตามความมุ่งหมายของทางราชการ และนโยบายของกรมตรวจบัญชีสหกรณ์

### ๔. งานให้การศึกษอบรมเกี่ยวกับการเงินการบัญชี

๔.๑ จัดให้มีการศึกษอบรมการบัญชีอย่างง่าย แก่ครูบัญชีเกษตรกรอาสา

๔.๒ เป็นวิทยากรอบรมการจัดทำบัญชีฟาร์มแก่เกษตรกรโครงการต่างๆ

๔.๓ ให้ความร่วมมือกับส่วนราชการหรือหน่วยงานอื่นๆ ให้การศึกษอบรมแก่สถาบันเกษตรกรและสหกรณ์ หรือหน่วยงานอื่น



## ๕. งานวิชาการ

- ๕.๑ ให้คำแนะนำปรึกษาเกี่ยวกับการบัญชี และการจัดระบบการควบคุมทางธุรกิจ
- ๕.๒ ศึกษาและวิเคราะห์ประสิทธิภาพการจัดการและควบคุมภายในของสหกรณ์ หรือกลุ่มเกษตรกร เพื่อประโยชน์ในด้านการศึกษาอบรมและแก้ไขการปรับปรุงการบริหารงาน
- ๕.๓ จัดให้มีข้อมูลสถิติการเงินและข้อมูลอื่น เพื่อการบริหารงานของสหกรณ์และกลุ่มเกษตรกร และเพื่อประกอบการพิจารณาของส่วนราชการหรือหน่วยงานที่เกี่ยวข้อง
- ๕.๔ ศึกษากรณีพิเศษเฉพาะอย่างที่เป็นประโยชน์ต่อผู้บริหารสหกรณ์ หรือกลุ่มเกษตรกร และผู้ที่เกี่ยวข้อง
- ๕.๕ ศึกษาธุรกิจของสหกรณ์หรือกลุ่มเกษตรกรที่เปลี่ยนแปลงไป เพื่อแก้ไขปรับปรุงระบบบัญชีให้เหมาะสม

## ๖. งานบริหารทั่วไป

- ๖.๑ กำหนดแผนปฏิบัติงาน งบประมาณ และรายงานผลการปฏิบัติงานตามคำสั่ง คำแนะนำ และนโยบายของกรมตรวจบัญชีสหกรณ์
- ๖.๒ ดำเนินการและควบคุมดูแล งานธุรการ งานสารบรรณ งานบุคคล งานจัดระบบงาน สำนักงาน งานเบิกจ่ายเงินงบประมาณ งานการเงินและการบัญชี งานพัสดุ งานประชาสัมพันธ์ งานพิมพ์ และงานแจกจ่ายเอกสาร และปฏิบัติหน้าที่อื่นที่เกี่ยวข้อง
- ๖.๓ จัดให้มีการฝึกอบรม และสอนงานแก่ข้าราชการในบังคับบัญชา
- ๖.๔ ร่วมมือประสานงานกับส่วนราชการ หรือหน่วยงานอื่นเพื่อความสะดวก ทั้งแก้ไข ปัญหาอุปสรรค และข้อขัดแย้งต่าง ๆ ในการปฏิบัติงาน
- ๖.๕ ปฏิบัติราชการอื่นตามที่กรมตรวจบัญชีสหกรณ์ นายทะเบียนสหกรณ์ หรือส่วนราชการอื่นมอบหมาย



## สรุปการใช้จ่ายตามงบประมาณปี ๒๕๖๔

ในปีงบประมาณ พ.ศ. ๒๕๖๔ สำนักงานตรวจบัญชีสหกรณ์พิจิตรได้รับจัดสรร งบประมาณ รวมทั้งสิ้น ๕,๔๙๑,๖๕๑.๕๓ บาท ซึ่งแบ่งออกเป็น ๖ แผนงาน รายละเอียดงบประมาณ ที่ได้รับและการใช้จ่ายจำแนกตามแผนงาน มีดังนี้

รายการ	ได้รับจัดสรร	รวมเบิก	คงเหลือ
งบบุคลากร	๒,๙๔๐,๐๗๙.๔๙	๒,๙๔๐,๐๗๙.๔๙	-
งบดำเนินงาน	๒,๔๗๔,๕๗๒.๐๔	๒,๔๗๔,๕๗๒.๐๔	-
งบลงทุน	๗๗,๐๐๐.๐๐	๗๗,๐๐๐.๐๐	-
<b>รวมทั้งสิ้น</b>	<b>๕,๔๙๑,๖๕๑.๕๓</b>	<b>๕,๔๙๑,๖๕๑.๕๓</b>	<b>-</b>
<b>๑. แผนงาน : บุคลากรภาครัฐ</b>	<b>๖๒,๕๓๒.๐๔</b>	<b>๖๒,๕๓๒.๐๔</b>	<b>-</b>
งบดำเนินงาน	๖๒,๕๓๒.๐๔	๖๒,๕๓๒.๐๔	-
<b>๒. แผนงานพื้นฐานด้านการสร้างความสามารถในการแข่งขัน</b>	<b>๑,๕๓๐,๖๒๐.๐๐</b>	<b>๑,๕๓๐,๖๒๐.๐๐</b>	<b>-</b>
๒.๑ ตรวจสอบบัญชีประจำปี	๑,๔๘๘,๖๒๐.๐๐	๑,๔๘๘,๖๒๐.๐๐	-
๒.๒ ตรวจสอบความถูกต้องในการทำธุรกรรมทางการเงินระหว่างสหกรณ์กับสมาชิก	๙,๐๐๐.๐๐	๙,๐๐๐.๐๐	-
๒.๓ ฝึกอบรมเศรษฐกิจการเงินขั้นพื้นฐานแก่สมาชิกสหกรณ์	๓๐,๐๐๐.๐๐	๓๐,๐๐๐.๐๐	-
๒.๔ พัฒนามาตรฐานการบัญชีแก่สหกรณ์และกลุ่มเกษตรกร	๓,๐๐๐.๐๐	๓,๐๐๐.๐๐	-
<b>๓. แผนงานยุทธศาสตร์เสริมสร้างพลังทางสังคม</b>	<b>๑๓๘,๙๔๐.๐๐</b>	<b>๑๓๘,๙๔๐.๐๐</b>	<b>-</b>
๓.๑ โครงการคลินิกเกษตรเคลื่อนที่	๑๘,๔๐๐.๐๐	๑๘,๔๐๐.๐๐	-
๓.๒ โครงการเสริมสร้างการจัดทำบัญชีครัวเรือนเพื่อการจัดการเศรษฐกิจ	๑๒๐,๕๔๐.๐๐	๑๒๐,๕๔๐.๐๐	-
<b>๔. แผนงานยุทธศาสตร์การเกษตรสร้างมูลค่า</b>	<b>๒๖๖,๙๘๐.๐๐</b>	<b>๒๖๖,๙๘๐.๐๐</b>	<b>-</b>
๔.๑ โครงการระบบส่งเสริมเกษตรแบบแปลงใหญ่	๒๑๐,๕๘๐.๐๐	๒๑๐,๕๘๐.๐๐	-
๔.๒ โครงการพัฒนาเกษตรกรยั่งยืน (ทฤษฎีใหม่)	๕๖,๔๐๐.๐๐	๕๖,๔๐๐.๐๐	-
<b>๕. แผนงานบูรณาการพัฒนาผู้ประกอบการและวิสาหกิจขนาดกลางและขนาดย่อมฯ</b>	<b>๑๐๗,๘๐๐.๐๐</b>	<b>๑๐๗,๘๐๐.๐๐</b>	<b>-</b>
๕.๑ โครงการพัฒนาวิสาหกิจสู่ความเป็นมืออาชีพ	๑๐๗,๘๐๐.๐๐	๑๐๗,๘๐๐.๐๐	-
<b>๖. แผนงานบูรณาการพัฒนาและส่งเสริมเศรษฐกิจฐานราก</b>	<b>๓๖๗,๗๐๐.๐๐</b>	<b>๓๖๗,๗๐๐.๐๐</b>	<b>-</b>
๖.๑ โครงการศูนย์เรียนรู้การเพิ่มประสิทธิภาพการผลิตสินค้าเกษตร	๒๗๗,๒๐๐.๐๐	๒๗๗,๒๐๐.๐๐	-
๖.๒ โครงการส่งเสริมและสร้างทักษะในการประกอบอาชีพทั้งในและนอกภาคเกษตร	๓,๕๐๐.๐๐	๓,๕๐๐.๐๐	-
๖.๓ โครงการพัฒนาศักยภาพการค้าเงินธุรกิจของสหกรณ์ กลุ่มฯและธุรกิจชุมชน	๓,๐๐๐.๐๐	๓,๐๐๐.๐๐	-
๖.๔ โครงการยกระดับศักยภาพเกษตรกรรุ่นใหม่และผู้ประกอบการ/วิสาหกิจฯ	๘๔,๐๐๐.๐๐	๘๔,๐๐๐.๐๐	-
<b>รวมงบดำเนินงานทั้งสิ้น</b>	<b>๒,๔๗๔,๕๗๒.๐๔</b>	<b>๒,๔๗๔,๕๗๒.๐๔</b>	<b>-</b>



## ปริมาณสหกรณ์และกลุ่มเกษตรกรที่รับผิดชอบ

ในปีงบประมาณ พ.ศ. ๒๕๖๔ สำนักงานตรวจบัญชีสหกรณ์พิจิตร มีสหกรณ์และกลุ่มเกษตรกรที่รับผิดชอบจำนวน ๑๓๗ แห่ง ในจำนวนนี้อยู่ในสถานะต้องตรวจสอบ แบ่งเป็นสหกรณ์ ๔๑ แห่ง และกลุ่มเกษตรกร ๔๒ แห่ง ซึ่งแบ่งตามอำเภอในจังหวัดพิจิตร ดังต่อไปนี้

### ๑.) จำนวนสหกรณ์และกลุ่มเกษตรกรจำแนกตามอำเภอ (ปี ๒๕๖๔)

อำเภอ	ระยะทาง (กิโลเมตร)	ประเภทสหกรณ์							กลุ่ม เกษตรกร	รวม ทั้งสิ้น
		การเกษตร	นิคม	ประมง	บริการ	ร้านค้า	ออม ทรัพย์	รวม สหกรณ์		
เมืองพิจิตร	-	๑๕			๑		๔	๒๐	๙	๒๙
สามง่าม	๑๘	๖						๖	๔	๑๐
สากเหล็ก	๒๐	๑						๑	๓	๔
โพธิ์ประทับช้าง	๒๑	๑						๑	๕	๖
วชิรบุรี	๒๗	๑						๑	-	๑
ตะพานหิน	๒๙	๔			๑			๕	๕	๑๐
วังทรายพูน	๓๒	๒						๒	๖	๘
ทับคล้อ	๔๙	๒			๑			๓	๒	๕
บางมูลนาก	๕๑	๖						๖	๒	๘
บึงนาราง	๕๔							-		-
โพทะเล	๕๙	๖						๖	๗	๑๓
ดงเจริญ	๖๖							-	๖	๖
รวมทั้งสิ้น	๔๒๖	๔๔	-	-	๓	-	๔	๕๑	๔๙	๑๐๐





๒. จำนวนสหกรณ์และกลุ่มเกษตรกรจำแนกตามสถานะ (ปี ๒๕๖๔)

ประเภท	จำนวนตามทะเบียน	ดำเนินธุรกิจ/ต้องตรวจสอบพร้อม	ไม่ดำเนินธุรกิจ/ไม่ต้องตรวจสอบ		รวม
			ชำระบัญชี	ภาคเอกชน	
สหกรณ์	๕๓	๔๑	๙	๓	๕๓
กลุ่มเกษตรกร	๔๗	๔๒	๕		๔๗
รวมทั้งสิ้น	๑๐๐	๘๓	๑๔	๓	๑๐๐

๓. จำนวนสหกรณ์และกลุ่มเกษตรกรที่ได้รับการตรวจสอบตามชั้นคุณภาพการควบคุมภายใน (ปี ๒๕๖๔)

ประเภท	รายงานการจัดชั้นคุณภาพของสหกรณ์/กลุ่มเกษตรกร					รวมทั้งสิ้น
	ดีมาก	ดี	พอใช้	ควรปรับปรุง	ไม่มีการควบคุมภายใน	
สหกรณ์						
การเกษตร	๖	๑๑	๕	๔	๑๑	๓๗
นิคม						
ประมง						
ร้านค้า						
บริการ		๑			๒	๓
ออมทรัพย์			๑			๑
รวมสหกรณ์	๖	๑๒	๖	๔	๑๓	๔๑
กลุ่มเกษตรกร			๔		๓๘	๔๒
รวมทั้งสิ้น	๖	๑๒	๑๐	๔	๕๑	๘๓



๔. จำนวนสหกรณ์และกลุ่มเกษตรกรจำแนกตามระดับความยุ่งยาก (ปี๒๕๖๔)

ประเภท	รายงานระดับความยุ่งยากของสหกรณ์/กลุ่มเกษตรกร					รวมทั้งสิ้น
	มากที่สุด	มาก	ปานกลาง	น้อย	จัดไม่ได้	
<b>สหกรณ์</b>						
การเกษตร	๙	๑๕	๑๓			๓๗
นิคม						
ประมง						
ร้านค้า						
บริการ			๓			๓
ออมทรัพย์			๑			๑
<b>รวมสหกรณ์</b>	<b>๙</b>	<b>๑๕</b>	<b>๑๗</b>	<b>-</b>	<b>-</b>	<b>๔๑</b>
<b>กลุ่มเกษตรกร</b>		๑๒	๒๙	๑		๔๒
<b>รวมทั้งสิ้น</b>	<b>๙</b>	<b>๒๗</b>	<b>๔๖</b>	<b>๑</b>	<b>-</b>	<b>๘๓</b>



## สรุปผลการปฏิบัติงาน ประจำปี ๒๕๖๔

รายการ	หน่วยนับ	เป้าหมาย	ผลงาน	ร้อยละ
<b>๑. แผนงานพื้นฐานด้านการสร้างความสามารถในการแข่งขัน</b>				
<b>๑.๑ ตรวจสอบบัญชีสหกรณ์และกลุ่มเกษตรกร</b>				
- สหกรณ์และกลุ่มเกษตรกรได้รับการตรวจสอบบัญชี	แห่ง	๘๔	๘๔	๑๐๐
- ผู้สอบบัญชีสามารถใช้กระดาษทำการอิเล็กทรอนิกส์ (สหกรณ์)	แห่ง	๑๖	๑๖	๑๐๐
- งานสอบบัญชีสหกรณ์และกลุ่มเกษตรกรที่ชำระบัญชี	แห่ง	๑๘	๑๘	๑๐๐
<b>๑.๒ ตรวจสอบความถูกต้องในการทำธุรกรรมทางการเงินระหว่างสหกรณ์กับสมาชิก</b>				
- สหกรณ์ได้รับการตรวจสอบความถูกต้องในการทำธุรกรรม	แห่ง	๒	๒	๑๐๐
- สมาชิกของสหกรณ์ได้รับการยืนยันยอดในการทำธุรกรรมกับสหกรณ์	ราย	๑๕๐	๑๕๐	๑๐๐
<b>๑.๓ ฝึกอบรมเศรษฐกิจการเงินขั้นพื้นฐานแก่สมาชิกสหกรณ์</b>				
- สหกรณ์เป้าหมายได้รับการวิเคราะห์ข้อมูลในการกำหนดหลักสูตร	แห่ง	๑	๑	๑๐๐
- สมาชิกของสหกรณ์ได้รับการอบรมหลักสูตรเศรษฐกิจการเงินขั้นพื้นฐาน	ราย	๗๕	๗๕	๑๐๐
<b>๑.๔ พัฒนามาตรฐานการบัญชีแก่สหกรณ์และกลุ่มเกษตรกร</b>				
- กิจกรรมกำกับแนะนำ สอนแนะนำการจัดทำบัญชีหรืองบการเงิน	แห่ง	๕	๕	๑๐๐
- กิจกรรมติดตามประเมินผล	แห่ง	๕	๕	๑๐๐
<b>๒. แผนงานยุทธศาสตร์เสริมสร้างพลังทางสังคม</b>				
<b>๒.๑ โครงการคลินิกเกษตรเคลื่อนที่</b>				
- คลินิกเกษตรเคลื่อนที่	ครั้ง	๔	๔	๑๐๐
- คลินิกจังหวัดเคลื่อนที่	ครั้ง	๘	๘	๕๐
(เนื่องจากสถานการณ์แพร่ระบาดของโรคติดเชื้อโควิด-๑๙)				
<b>๒.๒ โครงการเสริมสร้างการจัดทำบัญชีครัวเรือนเพื่อการจัดการเศรษฐกิจ</b>				
- อบรมครูบัญชี	ราย	๒๖	๒๖	๑๐๐
- อบรมเกษตรกร	ราย	๗๙๐	๗๙๐	๑๐๐
- กำกับแนะนำการจัดทำบัญชี	ราย	๕๕๓	๕๕๓	๑๐๐
- ติดตามการจัดทำบัญชีโดยครูบัญชี	ราย	๕๕๓	๕๕๓	๑๐๐



รายการ	หน่วยนับ	เป้าหมาย	ผลงาน	ร้อยละ
<b>๓. แผนงานยุทธศาสตร์การเกษตรสร้างมูลค่า</b>				
๓.๑ โครงการระบบส่งเสริมเกษตรแบบแปลงใหญ่				
- อบรมครูบัญชี	ราย	๑๐	๑๐	๑๐๐
- อบรมเกษตรกร	ราย	๓๐๐	๓๐๐	๑๐๐
- กำกับแนะนำการจัดทำบัญชี	ราย	๒๑๐	๒๑๐	๑๐๐
- ติดตามการจัดทำบัญชีโดยครูบัญชี	ราย	๒๑๐	๒๑๐	๑๐๐
๓.๒ โครงการพัฒนาเกษตรกรยั่งยืน (ทฤษฎีใหม่)				
- อบรมครูบัญชี	ราย	๕	๕	๑๐๐
- อบรมเกษตรกร	ราย	๑๕๐	๑๕๐	๑๐๐
- กำกับแนะนำการจัดทำบัญชี	ราย	๑๐๕	๑๐๕	๑๐๐
- ติดตามการจัดทำบัญชีโดยครูบัญชี	ราย	๑๐๕	๑๐๕	๑๐๐
<b>๔. แผนงานบูรณาการพัฒนาผู้ประกอบการและวิสาหกิจขนาดกลางและขนาดย่อมฯ</b>				
๔.๑ โครงการพัฒนาวิสาหกิจสู่ความเป็นมืออาชีพ				
- การวางรูปแบบบัญชีและการวางระบบการควบคุมภายใน (กลุ่มใหม่)	แห่ง	๒	๒	๑๐๐
- สอนแนะและติดตามการจัดทำบัญชี งบทดลอง และงบการเงิน วิสาหกิจชุมชนที่ร่วมบูรณาการกับกรมส่งเสริมการเกษตร ปี ๒๕๖๔	แห่ง	๒	๒	๑๐๐
- วิสาหกิจชุมชนติดตามต่อเนื่องปี ๒๕๖๒-๒๕๖๓	แห่ง	๓	๓	๑๐๐
<b>๕. แผนงานบูรณาการพัฒนาและส่งเสริมเศรษฐกิจฐานราก</b>				
๕.๑ โครงการศูนย์เรียนรู้การเพิ่มประสิทธิภาพการผลิตสินค้าเกษตร				
- พัฒนาฐานเรียนรู้ด้านบัญชีประจำศูนย์	ศูนย์	๑๒	๑๒	๑๐๐
- อบรมครูบัญชีประจำศูนย์เรียนรู้ฯ	ราย	๑๒	๑๒	๑๐๐
๕.๒ โครงการส่งเสริมและสร้างทักษะในการประกอบอาชีพทั้งในและนอกภาคเกษตร				
- ติดตามประเมินผลการจัดทำบัญชี(ลูกหลานเกษตรกรกลับบ้าน สานต่ออาชีพฯ)	ราย	๕	๕	๑๐๐
๕.๓ โครงการพัฒนาศักยภาพการค้าเงินธุรกิจของสหกรณ์ กลุ่มฯและธุรกิจชุมชน				
- กำกับ แนะนำ สอนแนะการจัดทำบัญชี	ราย	๑๐	๑๐	๑๐๐





รายการ	หน่วยนับ	เป้าหมาย	ผลงาน	ร้อยละ
๕.๔ โครงการยกระดับศักยภาพเกษตรกรรุ่นใหม่และผู้ประกอบการ/ วิสาหกิจฯ				
- การวางรูปแบบบัญชีและการวางระบบการควบคุมภายใน	แห่ง	๒๑	๒๑	๑๐๐
- สอนแนะและติดตามการจัดทำบัญชี งบทดลอง และงบการเงิน วิสาหกิจชุมชนที่ร่วมบูรณาการกับกรมส่งเสริมการค้า ปี ๒๕๖๔	แห่ง	๒๑	๒๑	๑๐๐
- งานอบรมคณะกรรมการของวิสาหกิจชุมชน	ราย	๑๐๕	๑๐๕	๑๐๐



ภาวะเศรษฐกิจทางการเงินของสหกรณ์และกลุ่มเกษตรกรภาพรวม  
เกี่ยวกับปริมาณธุรกิจ ผลการดำเนินงาน  
รายงานสินทรัพย์ รายงานหนี้สินและทุนของสหกรณ์/กลุ่มเกษตรกร

ปริมาณธุรกิจ

ประเภท	จำนวนสมาชิก (ราย)	ปริมาณธุรกิจ (หน่วย : ล้านบาท)						รวม
		เงินรับฝาก	เงินให้กู้	จัดหา	รวบรวมฯ	แปรรูปฯ	ให้บริการ	
สหกรณ์การเกษตร	74,172	375.45	567.36	548.09	4,256.12	32.12	9.23	5,788.37
สหกรณ์บริการ	349	0.05	2.39	3.00	-	-	-	5.44
สหกรณ์ออมทรัพย์	16,556	5,944.96	3,679.12	-	-	-	-	9,624.08
กลุ่มเกษตรกร	3,507	0.05	36.31	10.57	23.08	1.31	0.10	71.42
<b>รวมทั้งสิ้น</b>	<b>94,584</b>	<b>6,320.51</b>	<b>4,285.18</b>	<b>561.66</b>	<b>4,279.20</b>	<b>33.43</b>	<b>9.33</b>	<b>15,489.31</b>
ร้อยละ		40.80	27.66	3.63	27.63	0.22	0.06	100.00

ผลการดำเนินงาน

ประเภท	รายได้ (หน่วย : ล้านบาท)				ค่าใช้จ่าย (หน่วย : ล้านบาท)				กำไร (ขาดทุน) สุทธิ
	ธุรกิจหลัก	เฉพาะธุรกิจ	รายได้อื่น	รวมรายได้	ต้นทุน	เฉพาะธุรกิจ	ค่าใช้จ่ายอื่น	รวมค่าใช้จ่าย	
สหกรณ์การเกษตร	5,528.68	25.49	6.53	5,560.70	4,952.33	486.04	77.94	5,516.31	44.39
สหกรณ์บริการ	3.29	0.05	0.06	3.40	3.00	0.17	0.15	3.32	0.08
สหกรณ์ออมทรัพย์	969.03	-	1.20	970.23	272.39	-	104.05	376.44	593.79
กลุ่มเกษตรกร	38.25	0.48	0.14	38.87	34.17	4.19	0.79	39.15	(0.28)
<b>รวมทั้งสิ้น</b>	<b>6,539.25</b>	<b>26.02</b>	<b>7.93</b>	<b>6,573.20</b>	<b>5,261.89</b>	<b>490.40</b>	<b>182.93</b>	<b>5,935.22</b>	<b>637.98</b>
ร้อยละ	100.00	0.40	0.12	100.52	80.47	7.50	2.80	90.76	9.76



สินทรัพย์ (หน่วย : ล้านบาท)

ชื่อ	เงินสดและเงินฝากธนาคาร	เงินฝากสหกรณ์อื่น	เงินส่งชำระหนี้ระหว่างทาง	เงินให้กู้ระยะสั้น/ตอกเบียดังรับ (สุทธิ)	สินทรัพย์หมุนเวียนอื่น	รวมสินทรัพย์หมุนเวียน	เงินลงทุนระยะยาว	เงินให้กู้ระยะยาว	ที่ดินอาคารและอุปกรณ์ - สุทธิ	สินทรัพย์ไม่หมุนเวียนอื่น	รวมสินทรัพย์ไม่หมุนเวียน	รวมสินทรัพย์ทั้งสิ้น
สหกรณ์การเกษตร	406.43	30.16	8.40	695.39	1,162.65	2,303.03	12.50	357.76	204.82	14.23	589.31	2,892.34
สหกรณ์บริการ	4.58	-	-	0.50	0.03	5.12	-	1.78	0.06	0.02	1.85	6.97
สหกรณ์ออมทรัพย์	931.82	3,288.48	-	903.87	36.27	5,160.45	918.87	13,715.44	10.61	8.66	14,653.58	19,814.02
รวมสหกรณ์	1,342.83	3,318.65	8.40	1,599.77	1,198.95	7,468.59	931.37	14,074.98	215.48	22.91	15,244.74	22,713.33
กลุ่มเกษตรกร	10.83	0.19	1.01	36.82	3.36	52.21	-	4.67	5.32	0.17	10.16	62.37
รวมทั้งสิ้น	1,353.66	3,318.84	9.41	1,636.59	1,202.31	7,520.80	931.37	14,079.64	220.80	23.08	15,254.90	22,775.70
ร้อยละ	5.94	14.57	0.04	7.19	5.28	33.02	4.09	61.82	0.97	0.10	66.98	100.00

หนี้สินและทุนฯ (หน่วย : ล้านบาท)

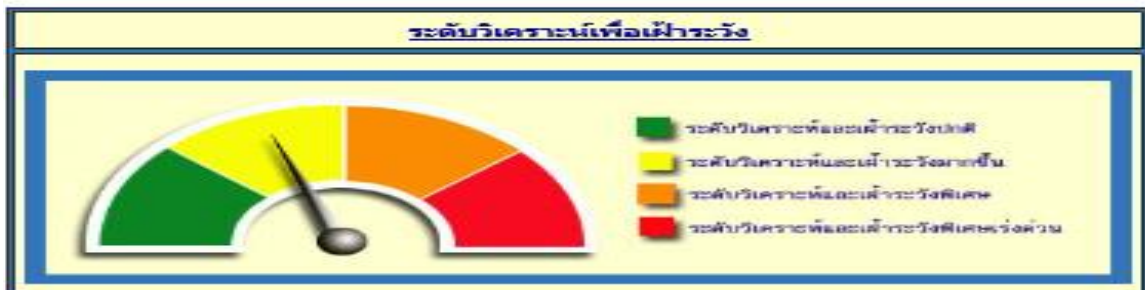
ชื่อ	เงินกู้ระยะสั้น		ส่วนของหนี้ไม่หมุนเวียน		หนี้หมุนเวียน		หนี้สิน		ส่วนหนี้ไม่หมุนเวียน		หนี้สิน		ส่วนหนี้ไม่หมุนเวียน		หนี้สิน		ส่วนหนี้ไม่หมุนเวียน		หนี้สิน		ส่วนหนี้ไม่หมุนเวียน		หนี้สิน		
	เงินกู้ระยะสั้น	การค้า	จ่ายใน 1 ปี	เกิน 1 ปี	หมุนเวียน	รวมหนี้หมุนเวียน	เงินกู้ระยะยาว	ค้างหนี้	ค้างหนี้	เงินกู้ระยะยาว	รวมหนี้เงินกู้ระยะยาว	หนี้สิน	รวมหนี้เงินกู้ระยะยาว	หนี้สิน	รวมหนี้เงินกู้ระยะยาว	หนี้สิน	รวมหนี้เงินกู้ระยะยาว	หนี้สิน	รวมหนี้เงินกู้ระยะยาว	หนี้สิน	รวมหนี้เงินกู้ระยะยาว	หนี้สิน	รวมหนี้เงินกู้ระยะยาว	หนี้สิน	
สหกรณ์การเกษตร	1,469.13	7.78	10.15	485.13	40.67	2,012.86	55.11	49.39	10.08	71.23	185.81	2,198.67	408.07	194.72	64.91	0.21	(36.60)	-	62.36	693.67	2,892.34				
สหกรณ์บริการ	-	-	0.12	0.48	0.01	0.61	1.03	-	-	2.01	3.04	3.65	2.34	0.76	0.59	-	(0.49)	-	0.12	3.32	6.97				
สหกรณ์ออมทรัพย์	-	-	-	11,190.48	6.47	11,196.95	-	23.75	74.00	3.55	101.30	11,298.25	6,955.68	925.50	54.04	-	-	-	580.55	8,515.77	19,814.02				
รวมสหกรณ์	1,469.13	7.78	10.27	11,676.09	47.15	13,210.42	56.14	73.14	84.08	76.79	290.15	13,500.57	7,366.09	1,120.98	119.54	0.21	(37.09)	-	643.03	9,212.76	22,713.33				
กลุ่มเกษตรกร	6.84	0.49	1.37	0.34	0.85	9.89	6.06	-	-	12.55	18.61	28.50	18.45	11.28	3.67	-	(1.66)	0.38	1.75	33.87	62.37				
รวมทั้งสิ้น	1,475.97	8.27	11.64	11,676.43	48.00	13,220.31	62.20	73.14	84.08	89.34	308.76	13,529.07	7,384.54	1,132.26	123.21	0.21	(38.75)	0.38	644.78	9,246.63	22,775.70				
ร้อยละ	6.48	0.04	0.05	51.27	0.21	58.05	0.27	0.32	0.37	0.39	1.36	59.40	32.42	4.97	0.54	0.00	(0.17)	0.00	2.83	40.60	100.00				

# ภาวะเศรษฐกิจทางการเงินของสหกรณ์

## และกลุ่มเกษตรกร

ณ วันที่ ๓๐ กันยายน ๒๕๖๔ จังหวัดพิจิตร มีสหกรณ์และกลุ่มเกษตรกร จำนวน ๘๖ แห่งที่สามารถตรวจสอบบัญชี และรวบรวมข้อมูลทางการเงินได้ ข้อมูลสถานภาพทั่วไปฐานะการเงิน พบว่าฐานะการเงินโดยรวมของสหกรณ์และกลุ่มเกษตรกรในจังหวัดพิจิตร มีระดับการวิเคราะห์เพื่อเฝ้าระวังอยู่ในระดับมากขึ้น (สีเหลือง) และมีระดับการเฝ้าระวังในอัตราส่วนภูมิคุ้มกัน ๓ อัตราส่วน คือ (๑) อัตราค่าใช้จ่ายดำเนินงานต่อกำไรก่อนหักค่าใช้จ่ายดำเนินงานอยู่ระดับดี (๒) อัตราลูกหนี้ระยะสั้นที่ชำระได้ตามกำหนดอยู่ในระดับดี และ(๓) อัตราส่วนทุนสำรองต่อสินทรัพย์ทั้งสิ้นอยู่ในระดับต้องปรับปรุง ดังนั้น จึงต้องวิเคราะห์ถึงความสามารถในการพัฒนาอย่างต่อเนื่อง เพื่อวิเคราะห์เชิงลึกในด้านต่างๆของ CAMELS ที่เป็นข้อมูลในการนำไปใช้วางแผนการพัฒนาให้ดีขึ้น ดังนี้

ระดับเทียบกับอัตราส่วนมาตรฐานทางการเงินของสหกรณ์และกลุ่มเกษตรกร		
ค่าใช้จ่ายดำเนินงานต่อกำไร (ก่อนหักค่าใช้จ่ายดำเนินงาน)	ลูกหนี้ระยะสั้นที่ชำระได้ ตามกำหนด	ทุนสำรองต่อสินทรัพย์
ดี	ดี	ต้องปรับปรุง



**การเตรียมความพร้อมในการวิเคราะห์**

เป็นระดับวิเคราะห์เพื่อเฝ้าระวังมากขึ้น ต้องวิเคราะห์ถึงความสามารถในการพัฒนาอย่างต่อเนื่อง และมีปัญหาด้านใดด้านหนึ่งหรือสองด้านของ CAMELS หรือไม่ ที่ต้องพัฒนาปรับปรุงให้มากขึ้นหรือดีกว่าเดิมก็ได้

**ความลึกของการวิเคราะห์ในแต่ละด้าน**

**C A E L**

วิเคราะห์ขนาดความรุนแรงของการดำรงทุนสำรองที่ส่งผลต่อความเสี่ยงของเงินทุน

หมายเหตุ : เครื่องหมาย ● หมายถึง วิเคราะห์และติดตามทั่วไป  
● หมายถึง วิเคราะห์และติดตามในรายละเอียดมากขึ้น  
● หมายถึง วิเคราะห์และติดตามในรายละเอียดให้มากที่สุด





### มติที่ ๑

- ความเพียงพอของเงินทุนต่อความเสี่ยง Capital Strengt
- สหกรณ์และกลุ่มเกษตรกรในจังหวัดพิจิตร มีทุนดำเนินงานรวมทั้งสิ้น จำนวน ๒๒,๗๗๕.๗๐ ล้านบาท มาจากแหล่งเงินทุนภายในร้อยละ ๙๑.๘๗ ประกอบด้วย ทุนของสหกรณ์และกลุ่มเกษตรกร ร้อยละ ๔๐.๖๐ และเงินรับฝากร้อยละ ๕๑.๒๗ และมาจากแหล่งเงินทุนภายนอกร้อยละ ๘.๑๓ ประกอบด้วย เงินกู้ยืม/เจ้าหนี้อื่น ร้อยละ ๖.๘๐ และหนี้สินอื่นๆ ร้อยละ ๑.๓๓
- ซึ่งสหกรณ์และกลุ่มเกษตรกรมีอัตราส่วนหนี้สินทั้งสิ้นต่อทุน ๑.๔๖ เท่า มีอัตราส่วน ทุนสำรองต่อสินทรัพย์ทั้งสิ้น ๐.๐๕ เท่า จะเห็นได้ว่าทุนของสหกรณ์และกลุ่ม เกษตรกรยังไม่สามารถคุ้มครองหนี้ได้ทั้งหมด และมีอัตราผลตอบแทนต่อส่วนของทุน ร้อยละ ๑๓.๘๐

### มติที่ ๒

- คุณภาพทรัพย์สิน Asset Quality
- สหกรณ์และกลุ่มเกษตรกรในจังหวัดพิจิตร มีสินทรัพย์ทั้งสิ้น จำนวน ๒๒,๗๗๕.๗๐ ล้านบาท ส่วนใหญ่เป็นลูกหนี้เงินให้กู้และดอกเบี้ยค้างรับสุทธิสูงถึงร้อยละ ๖๙.๐๑ รองลงมาคือ เงินสดเงินฝากธนาคารและเงินฝากสหกรณ์อื่น ร้อยละ ๒๐.๕๑ สินทรัพย์อื่นๆ ร้อยละ ๕.๔๒ ที่ดิน อาคารและอุปกรณ์ ร้อยละ ๐.๙๗ และเงินลงทุน ในหลักทรัพย์และตราสาร ร้อยละ ๔.๐๙ ตามลำดับ ลูกหนี้เงินให้กู้มีอัตราค้างชำระ ร้อยละ ๘.๐๖ ของหนี้ที่กำหนดชำระ
- ซึ่งสหกรณ์และกลุ่มเกษตรกรมีอัตราผลตอบแทนต่อสินทรัพย์ ร้อยละ ๕.๖๐ จะเห็น ได้ว่าสหกรณ์และกลุ่มเกษตรกรสามารถบริหารจัดการสินทรัพย์เพื่อก่อให้เกิดรายได้ และผลตอบแทน มีคุณภาพพอสมควร

### มติที่ ๓

- ความสามารถในการบริหารจัดการ Management Ability
- วันที่ ๓๐ กันยายน ๒๕๖๔ สหกรณ์และกลุ่มเกษตรกรในจังหวัดพิจิตร จำนวน ๘๖ แห่ง มีสมาชิกรวมทั้งสิ้น จำนวน ๙๔,๕๘๔ คน ส่วนใหญ่เป็นสหกรณ์และกลุ่ม เกษตรกรมีขนาดเล็กถึงปานกลางที่ไม่มีการแบ่งแยกหน้าที่และไม่มีระบบการ ควบคุมภายในที่ชัดเจน และมีระดับความยุ่งยากในการสอบบัญชีอยู่ในระดับ "ปาน กลาง" ระหว่างปีดำเนินธุรกิจมีมูลค่ารวมทั้งสิ้น จำนวน ๑๕,๔๘๙.๓๑ ล้านบาท ปริมาณธุรกิจเฉลี่ยเดือนละ ๑,๒๙๐.๗๘ ล้านบาท ผลการดำเนินธุรกิจมีกำไร ขาดทุนสุทธิรวม ๖๓๗.๙๘ ล้านบาท คิดเป็นร้อยละ ๙.๗๖ ของยอดรายได้ธุรกิจ หลัก ผลการดำเนินธุรกิจแยกแต่ละด้าน สรุปได้ดังนี้



ธุรกิจสินเชื่อ

- ในปี ๒๕๖๔ สหกรณ์และกลุ่มเกษตรกรรจายเงินกู้ยืมให้แก่สมาชิกและสหกรณ์อื่น รวมเป็นเงิน ๔,๒๘๕.๑๘ ล้านบาท หรือคิดเป็นร้อยละ ๒๗.๖๖ ของปริมาณธุรกิจทั้งสิ้น

ธุรกิจจัดหาสินค้ามาจำหน่าย

- ในปี ๒๕๖๔ สหกรณ์และกลุ่มเกษตรกรมีการจัดหาสินค้ามาจำหน่ายให้แก่สมาชิกและบุคคลภายนอก ส่วนใหญ่เป็นสินค้าประเภทการเกษตรและน้ำมันเชื้อเพลิง รวมเป็นเงิน ๔๖๑.๖๖ ล้านบาท หรือคิดเป็นร้อยละ ๓.๖๓ ของปริมาณธุรกิจทั้งสิ้น

ธุรกิจรวบรวมผลิตผล

- ในปี ๒๕๖๔ สหกรณ์และกลุ่มเกษตรกรมีการรวบรวมผลิตผล ซึ่งพืชเศรษฐกิจของจังหวัด ได้แก่ ข้าวเปลือก ซึ่งรวบรวมจากสมาชิกและบุคคลภายนอก รวมเป็นเงิน ๔,๒๗๙.๒๐ ล้านบาท หรือคิดเป็นร้อยละ ๒๗.๖๓ ล้านบาท ของปริมาณธุรกิจทั้งสิ้น

ธุรกิจแปรรูปฯ

- ในปี ๒๕๖๔ สหกรณ์และกลุ่มเกษตรกรมีการแปรรูปผลิตผล ได้แก่ การแปรรูปข้าวเปลือกเป็นข้าวสาร ซึ่งมีมูลค่ารวมเป็นเงิน ๓๓.๔๓ ล้านบาท หรือคิดเป็นร้อยละ ๐.๒๒ ของปริมาณธุรกิจทั้งสิ้น

ธุรกิจให้บริการฯ

- ในปี ๒๕๖๔ สหกรณ์และกลุ่มเกษตรกรมีการให้บริการแก่สมาชิกและบุคคลภายนอก ได้แก่ การบริการรถไถ บริการสูบน้ำ บริการเครื่องซัง เป็นต้น ซึ่งมีมูลค่ารวมเป็นเงิน ๙.๓๓ ล้านบาท หรือคิดเป็น ร้อยละ ๐.๐๖ ของปริมาณธุรกิจทั้งสิ้น

ธุรกิจเงินรับฝาก

- ในปี ๒๕๖๔ สหกรณ์และกลุ่มเกษตรกรมีการรับฝากเงินจากสมาชิก และสหกรณ์อื่นๆ รวมเป็นเงิน ๖,๓๒๐.๕๑ ล้านบาท หรือคิดเป็นร้อยละ ๔๐.๘๐ ของปริมาณธุรกิจทั้งสิ้น ถือเป็นธุรกิจที่มีมูลค่าสูงสุด



มติที่ ๔

- ความสามารถในการทากาไร Earning Sufficiency
- ในรอบปี ๒๕๖๔ สหกรณ์และกลุ่มเกษตรกรจังหวัดพิจิตร มีรายได้ทั้งสิ้น จำนวน ๖,๕๗๓.๒๐ ล้านบาท มีค่าใช้จ่ายทั้งสิ้น จำนวน ๕,๙๓๕.๒๒ ล้านบาท จึงมีกำไรสุทธิ จำนวน ๖๓๗.๙๘ ล้านบาท คิดเป็นร้อยละ ๙.๗๖ ของรายได้ธุรกิจหลัก สำหรับด้าน อัตราส่วนเฉลี่ยต่อสมาชิก พบว่ามีกำไรเฉลี่ยต่อสมาชิก จำนวน ๖,๗๔๕.๑๑ บาท เงินออมเฉลี่ยต่อสมาชิก จำนวน ๒๒๑,๒๑๑.๒๖ บาท และหนี้สินเฉลี่ยต่อสมาชิก จำนวน ๑๖๘,๔๓๒.๖๗ บาท

มติที่ ๕

- ด้านสภาพคล่องทางการเงิน Liquidity
- ในรอบปี ๒๕๖๔ สหกรณ์และกลุ่มเกษตรกรในจังหวัดพิจิตร มีอัตราส่วนทุนหมุนเวียน ๐.๕๗ เท่า ซึ่งหากพิจารณาจากอัตราส่วนสภาพคล่องดังกล่าว จะเห็นได้ว่า สหกรณ์และกลุ่มเกษตรกรมีสินทรัพย์หมุนเวียนน้อยกว่าหนี้สินหมุนเวียน อาจกล่าวได้ว่า เจ้าหนี้ของสหกรณ์และกลุ่มเกษตรกรยังมีความเสี่ยงที่จะได้รับชำระเงินคืน ซึ่งสินทรัพย์หมุนเวียนส่วนใหญ่เป็นลูกหนี้เงินให้กู้และดอกเบี้ยค้างรับสุทธิ ร้อยละ ๖๙.๐๑ ดังนั้น สภาพคล่องของสหกรณ์และกลุ่มเกษตรกรจึงขึ้นอยู่กับประสิทธิภาพในการบริหารลูกหนี้ เป็นสำคัญ

มติที่ ๖

- ด้านผลกระทบของธุรกิจ Sensitivity
- จากสภาพภูมิอากาศ สภาวะเศรษฐกิจ และสถานการณ์ในรอบปีปัจจุบันที่ผ่านมา เมื่อก้าวถึงสภาพอากาศ น้ำ ดิน รวมทั้งสภาวะการแพร่ระบาดของโรคติดเชื้อไวรัสโคโรนา ๒๐๑๙ หรือโรคโควิด ๑๙ ที่ส่งผลกระทบต่อการทำกินในพื้นที่ของสมาชิกที่เป็นเกษตรกรส่วนใหญ่ ทำให้สมาชิกทำการเพาะปลูกได้เพียงผลผลิตลดลง และปริมาณผลผลิตที่ได้ ไม่ได้ผลดีเท่าที่ควร ทำให้การจำหน่ายผลผลิตไม่ได้ราคาซึ่งเป็นปัจจัยที่สำคัญต่อการดำเนินงานของสหกรณ์และกลุ่มเกษตรกรในพื้นที่จังหวัดพิจิตร และกระทบต่อการประกอบอาชีพและการดำเนินธุรกิจของสถานประกอบการต่างๆ ทำให้เกิดการเลิกกิจการ การปิดกิจการชั่วคราว การลดเงินเดือนค่าจ้าง การหยุดงานโดยไม่ได้รับเงินเดือน ทำให้รายได้ของสมาชิกไม่เพียงพอกับการใช้จ่ายในการดำรงชีพ จนทำให้สมาชิกสหกรณ์และกลุ่มเกษตรกรบางส่วนไม่อาจส่งค่าหุ้นหรือชำระหนี้ให้แก่สหกรณ์และกลุ่มเกษตรกรได้ตามกำหนด



# ภาคผนวก



พิธีกล่าวถวายราชสดุดีน้อมรำลึกในพระมหากรุณาธิคุณฯ  
เนื่องในวันคล้ายวันพระบรมราชสมภพพระบาทสมเด็จพระบรมชนกาธิเบศร  
มหาภูมิพลอดุลยเดชมหาราช บรมนาถบพิตร วันชาติและวันพ่อแห่งชาติ  
๕ ธันวาคม ๒๕๖๓







วันคล้ายวันพระบรมราชสมภพ  
พระบาทสมเด็จพระบรมชนกาธิเบศร  
มหาภูมิพลอดุลยเดชมหาราช บรมนาถบพิตร  
๕ ธันวาคม ๒๕๖๓





จัดอบรมโครงการฝึกอบรมเศรษฐกิจการเงินขั้นพื้นฐานแก่สมาชิกสหกรณ์  
ให้กับสมาชิกสหกรณ์การเกษตรโพทะเล จำกัด







## จัดโครงการอบรมเชิงปฏิบัติการ "หลักสูตรการอบรมพัฒนาอาสาสมัครเกษตรด้านบัญชี" ปีงบประมาณ ๒๕๖๔





ร่วมงานคลินิกเกษตรเคลื่อนที่จังหวัดพิจิตร  
และโครงการบำบัดทุกข์ บำรุงสุข สร้างพิจิตรเมืองยิ้ม







จัดโครงการอบรมเชิงปฏิบัติการส่งเสริมการจัดทำบัญชีต้นทุนประกอบอาชีพ  
แก่คณะกรรมการของวิสาหกิจชุมชน ภายใต้โครงการยกระดับศักยภาพ  
เกษตรกรรุ่นใหม่และผู้ประกอบการ/วิสาหกิจชุมชนในการผลิตสินค้าชุมชน  
ปีงบประมาณ ๒๕๖๔







ร่วมอบรมสอนแนะการจัดทำบัญชีรับ-จ่าย ในครัวเรือน







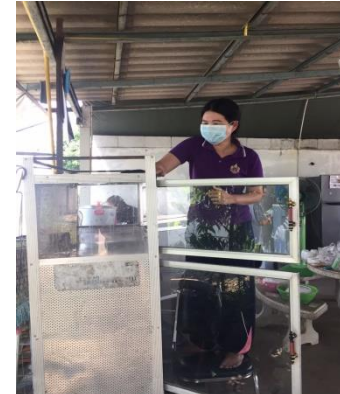
กิจกรรม ๕ ส.







งานสถานที่น้ามอง สำนักงานน้าอยู่







งานปีใหม่และไหว้สิ่งศักดิ์สิทธิ์ พ.ศ. ๒๕๖๔







วันสหกรณ์แห่งชาติ







ร่วมจัดนิทรรศการในงานวันถ่ายทอดเทคโนโลยี (Field Day)  
ประจำปีงบประมาณ พ.ศ. ๒๕๖๔







ร่วมงานประเพณีสงกรานต์ สรงน้ำพ่อปู่ บูชาศาลหลักเมือง  
และย้อนรอยประวัติศาสตร์เมืองเก่าพิจิตร ประจำปี ๒๕๖๔







ประชุมเชิงปฏิบัติการงานอาสาสมัครเกษตรด้านบัญชี (ครูบัญชี) ระดับจังหวัด  
ประจำปี พ.ศ. ๒๕๖๔







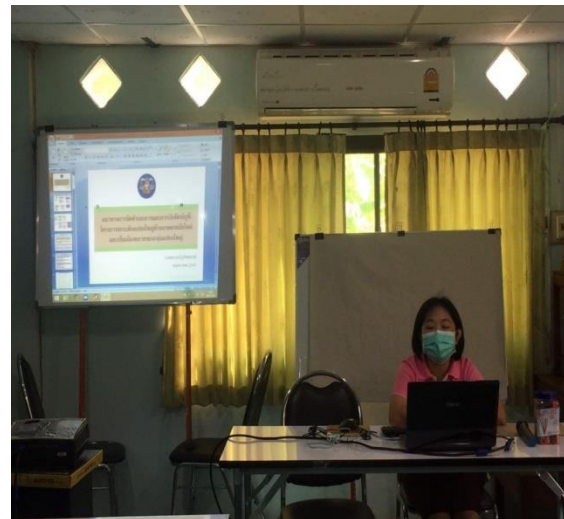
ร่วมพิธีเปิดงาน Kick off โครงการส่งเสริมการปลูกสมุนไพร (ฟ้าทะลายโจร)  
สู้ภัยโควิด-๑๙







โครงการยกระดับแปลงใหญ่ด้วยเกษตรสมัยใหม่และเชื่อมโยงตลาด ปี ๒๕๖๔







พิธีกล่าวถวายพระพรชัยมงคลในโอกาสวันเฉลิมพระชนมพรรษา  
แต่สมเด็จพระนางเจ้าสุทิดา พัชรสุธาพิมลลักษณ พระบรมราชินี







### การประชุมสำนักงานฯ ประจำเดือน







กิจกรรมเชิดธงชาติ ประจำเดือน





## บรรณานุกรม



กรมตรวจบัญชีสหกรณ์ :

<https://www.cad.go.th/main.php?filename=index>



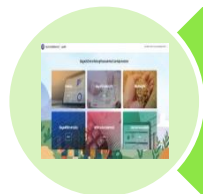
ระบบสารสนเทศ กรมตรวจบัญชีสหกรณ์ :

[https://intranet.cad.go.th/CAD\\_AUTHEN/home/index.php](https://intranet.cad.go.th/CAD_AUTHEN/home/index.php)



โปรแกรมเฝ้าระวังและเตือนภัยทางการเงินของสหกรณ์และ  
กลุ่มเกษตรกร เวอร์ชัน 2 (CFSAWS : ss V.2) :

[https://cadlearning.cad.go.th/bench\\_head2/index.php](https://cadlearning.cad.go.th/bench_head2/index.php)



ข้อมูลเชิงวิเคราะห์เศรษฐกิจของสหกรณ์ และกลุ่มเกษตรกร :

<https://st-stat.cad.go.th/landing>



จากวิกิพีเดีย สารานุกรมเสรี :

<https://th.wikipedia.org/wiki/จังหวัดพิจิตร>



สำนักงานตรวจบัญชีสหกรณ์พิจิตร :

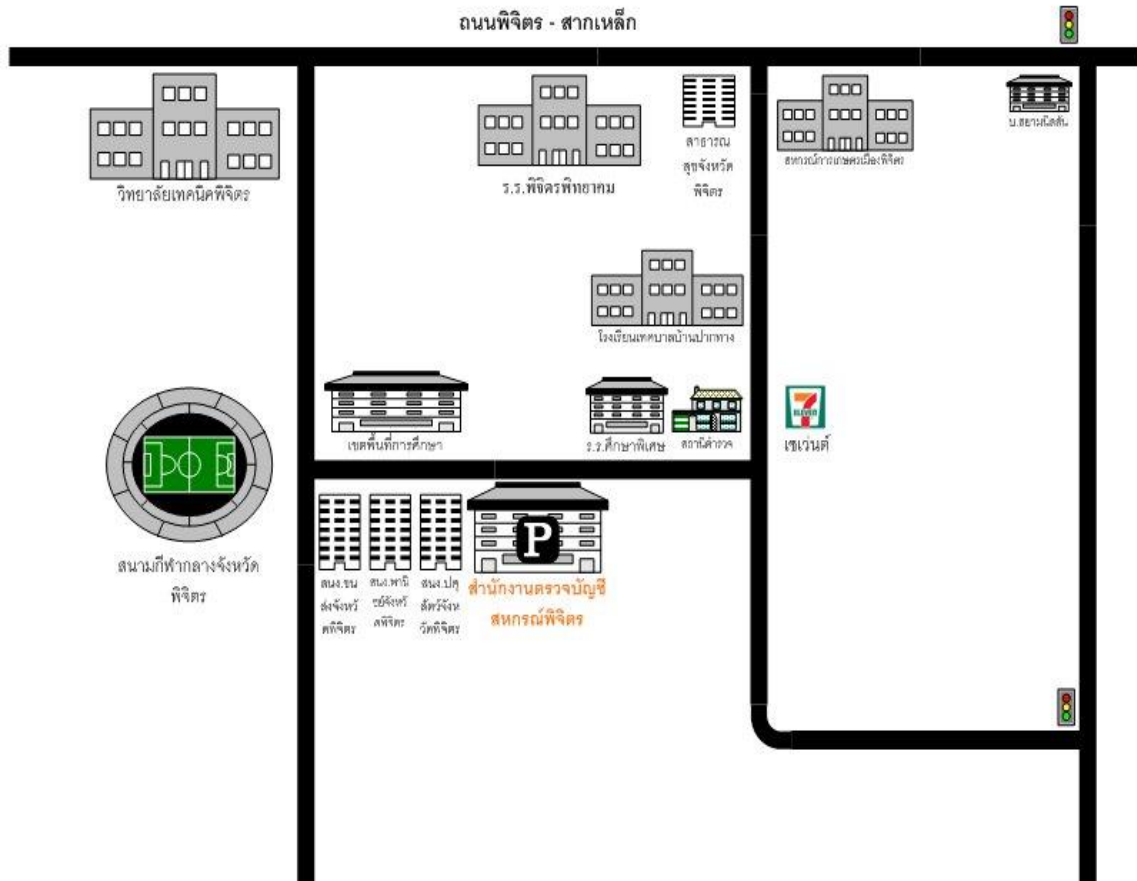
<https://phichit.cad.go.th/download/cadpj/index.html>





# แผนที่ตั้งสำนักงานตรวจบัญชีสหกรณ์พิษณุตร

## แผนที่สำนักงานตรวจบัญชีสหกรณ์พิษณุตร



สำนักงานตรวจบัญชีสหกรณ์พิจิตร  
29 ถนนคลองคเชนทร์ ตำบลในเมือง อำเภอเมือง จังหวัดพิจิตร 66000  
โทรศัพท์ 056-990390 E-Mail : [Cadpj@cad.go.th](mailto:Cadpj@cad.go.th)  
Facebook : สำนักงาน ตรวจบัญชีสหกรณ์พิจิตร