

# รายงานประจำปี 2565

## สำนักงานตรอกบุญพิชิตกรณพิชิต

### Phichit Cooperative Auditing Office





ข้าราชการคือผู้ทำงานเพื่อผลประโยชน์ของประชาชน  
จึงจำเป็นต้องเข้าใจอย่างถ่องแท้ ว่าสิ่งใดคือประโยชน์  
สมควรปฏิบัติ และสิ่งใดไม่ใช่ประโยชน์ ไม่สมควรปฏิบัติ.  
ความเข้าใจทั้งนี้ เป็นผลจากวิจารณ์ถ้อยแถลงที่ตรงถูกต้อง  
ซึ่งข้าราชการทุกคนควรจะได้ฝึกฝนและสร้างเสริมให้เป็นคุณลุ่มนบัติ  
ประจำตัวสืบไป.

พระที่นั่งอัมพรสถาน พระราชวังดุสิต

วันที่ ๒ มีนาคม พุทธศักราช ๒๕๖๕







## คำนำ

สำนักงานตรวจบัญชีสหกรณ์พิจิตร เป็นหน่วยงานในสังกัดกรมตรวจบัญชีสหกรณ์ กระทรวงเกษตรและสหกรณ์ มีภารกิจหลักในการให้บริการตรวจสอบบัญชีสหกรณ์และกลุ่มเกษตรกร เพื่อแสดงความเห็นต่องบการเงินประจำปีของสหกรณ์และกลุ่มเกษตรกร รวมทั้งให้คำปรึกษาแนะนำและให้ความรู้ด้านการบริหารการเงินการบัญชีแก่กลุ่มเป้าหมาย ตลอดจนปฏิบัติงานโครงการต่างๆและงานตามนโยบายของรัฐบาล

รายงานประจำปี ๒๕๖๕ ฉบับนี้ สำนักงานตรวจบัญชีสหกรณ์พิจิตรได้จัดทำขึ้น โดยมีวัตถุประสงค์เพื่อเผยแพร่และประชาสัมพันธ์ให้หน่วยงานและบุคคลที่สนใจทราบถึงหน้าที่ความรับผิดชอบและผลการปฏิบัติงานในรอบปีงบประมาณ พ.ศ.๒๕๖๕ รวมทั้งวิเคราะห์สภาวะเศรษฐกิจทางการเงินของสหกรณ์และกลุ่มเกษตรกรในเขตพื้นที่ของจังหวัดพิจิตร สำนักงานตรวจบัญชีสหกรณ์พิจิตรหวังเป็นอย่างยิ่งว่า รายงานฉบับนี้คงจะเป็นประโยชน์สำหรับหน่วยงานและผู้ที่เกี่ยวข้องตามสมควร

สำนักงานตรวจบัญชีสหกรณ์พิจิตร

ธันวาคม ๒๕๖๕



## สารบัญ

	หน้า
คำนำ	
สารบัญ	
ประวัติกรมตรวจบัญชีสหกรณ์	๑
โครงสร้างกรมตรวจบัญชีสหกรณ์	๒
วิสัยทัศน์ พันธกิจ	๓
ภารกิจ กลยุทธ์	๔
ค่านิยมหลัก วัฒนธรรมองค์กร	๖
จังหวัดพิจิตร	๗
ประวัติสำนักงานตรวจบัญชีสหกรณ์พิจิตร	๑๐
ทำเนียบหัวหน้าสำนักงานตรวจบัญชีสหกรณ์พิจิตร	๑๒
โครงสร้างสำนักงานตรวจบัญชีสหกรณ์พิจิตร	๑๓
อัตรากำลัง	๑๔
บุคคลกรในสังกัดสำนักงานตรวจบัญชีสหกรณ์พิจิตร	๑๕
หน้าที่และความรับผิดชอบ	๑๘
สรุปการใช้จ่ายตามงบประมาณ ปี ๒๕๖๕	๒๐
ปริมาณสหกรณ์และกลุ่มเกษตรกรที่รับผิดชอบ	๒๑
สรุปผลการปฏิบัติงาน ประจำปี ๒๕๖๕	๒๔
ภาวะเศรษฐกิจทางการเงินสหกรณ์และกลุ่มเกษตรกร	๒๙
ภาคผนวก	๓๔
บรรณานุกรม	๕๕
แผนที่ตั้งสำนักงานตรวจบัญชีสหกรณ์พิจิตร	๕๗





### ประวัติกรมตรวจบัญชีสหกรณ์

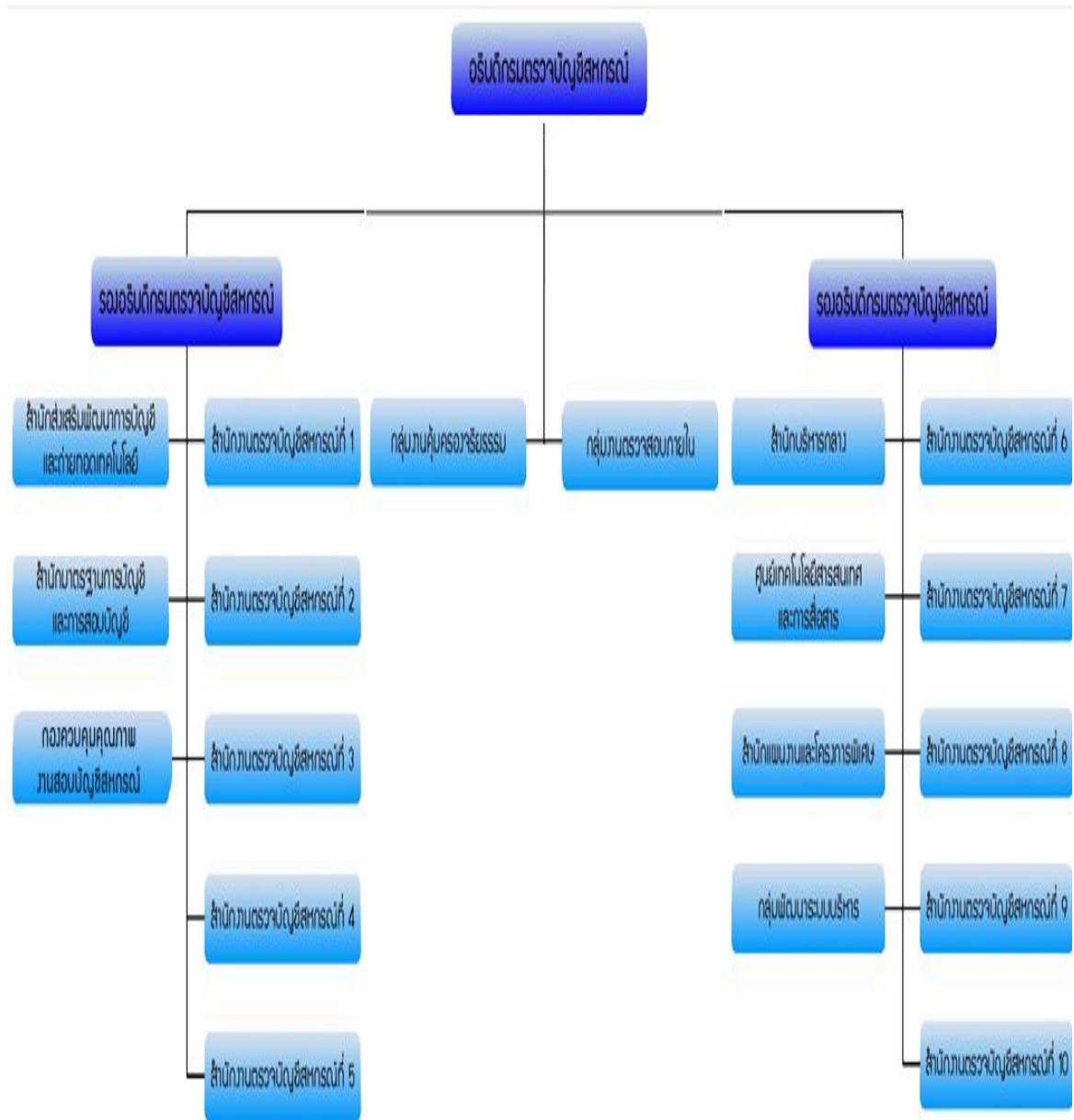
งานของกรมตรวจบัญชีสหกรณ์ เริ่มมีขึ้นเป็นครั้งแรกในประเทศไทย เมื่อปี พ.ศ. ๒๔๕๙ อยู่ในรัชสมัยของพระบาทสมเด็จพระมงกุฎเกล้าเจ้าอยู่หัว รัชกาลที่ ๖ ซึ่งในขณะนั้นงาน การตรวจบัญชีสหกรณ์ อยู่ในความรับผิดชอบของ แผนกงานสหกรณ์ กรมพาณิชย์ และสถิติพยากรณ์ กระทรวงพระคลังมหาสมบัติ และต่อมา เมื่อมีการปรับปรุงกระทรวง ทบวงกรมใหม่ จึงได้รับการเลื่อนฐานะเป็น กรมตรวจบัญชีสหกรณ์ อยู่ในสังกัดของ กระทรวงการสหกรณ์ เมื่อวันที่ ๑๒ มีนาคม พ.ศ. ๒๔๙๕ ซึ่งต่อมา ก็ได้เปลี่ยนไป ขึ้นอยู่กับ กระทรวงพัฒนาการแห่งชาติ ในปี พ.ศ. ๒๕๐๖ และเมื่อมี การยุบกระทรวงพัฒนาการแห่งชาติในปีพ.ศ. ๒๕๑๕ กรมตรวจบัญชีสหกรณ์ ก็เปลี่ยนมาขึ้นอยู่กับ กระทรวงเกษตรและสหกรณ์ จนถึงปัจจุบันนี้

ระบบการตรวจสอบบัญชีสหกรณ์ แต่เดิมนั้น ผู้ตรวจสอบบัญชี ทั้งหมดจะรวมกัน อยู่ที่ สำนักงานใหญ่ ของกรมฯ ใน กรุงเทพฯ เพียงแห่งเดียว และจะเดินทางออกไปเพื่อทำ การตรวจบัญชี ในจังหวัดต่างๆ เพียงปีละครั้ง หรือสองครั้งเท่านั้น แต่แต่ละครั้ง จะใช้เวลาประมาณ ๖๐ ถึง ๙๐ วันซึ่งก็เป็นผลให้ การปฏิบัติงานเป็นไป ไม่คล่องตัวเท่าที่ควร จนกระทั่งในปี พ.ศ. ๒๕๒๔ กรมตรวจบัญชีสหกรณ์ จึงได้เริ่มกระจายงานการตรวจสอบบัญชี ออกไปยังส่วนภูมิภาค โดยการ จัดตั้ง สำนักงานตรวจบัญชีสหกรณ์ ประจำจังหวัด ขึ้นเพื่อให้ความช่วยเหลือแนะนำด้านการเงิน การบัญชี ให้สถาบันเกษตรกร ได้อย่างใกล้ชิดยิ่งขึ้น ปัจจุบัน กรมตรวจบัญชีสหกรณ์ มีสำนักงานตรวจบัญชีสหกรณ์ประจำอยู่ ทุกจังหวัดทั่วประเทศ โดยมีสำนักงานตรวจบัญชีสหกรณ์ที่ ๑ - ๑๐ ทำหน้าที่คอยกำกับดูแลการปฏิบัติงานของสำนักงานตรวจบัญชีสหกรณ์ ซึ่งอยู่ในสังกัด





ผังโครงสร้างกรมตรวจบัญชีสหกรณ์



วิสัยทัศน์ :



ภายในปี 2565 สหกรณ์และเกษตรกร  
มีความเข้มแข็งด้านการเงินการบัญชี  
ที่มีคุณภาพ เชื่อถือได้

By the Year 2022, the Strength of Finances  
and Accounts of Cooperatives and Farmers  
will be of Good Quality and Reliable.

พันธกิจ

- 1 ตรวจสอบบัญชีและควบคุมคุณภาพการสอบบัญชีสหกรณ์ให้  
เป็นไปตามมาตรฐานที่กำหนด
- 2 พัฒนาการบริหารจัดการด้านการเงินการบัญชีแก่สหกรณ์  
กลุ่มเกษตรกร และวิสาหกิจชุมชน
- 3 กำกับการสอบบัญชีสหกรณ์ที่ดำเนินการโดยผู้สอบบัญชีรับอนุญาต  
และบุคคลอื่น
- 4 พัฒนาเทคโนโลยีดิจิทัลและการเตือนภัยทางการเงินสหกรณ์
- 5 ถ่ายทอดความรู้ด้านการตรวจสอบกิจการและการจัดทำบัญชี  
แก่เกษตรกร และประชาชนทั่วไป





### ภารกิจตามกฎหมาย

๑. ดำเนินการตรวจสอบบัญชีสหกรณ์และกลุ่มเกษตรกรตามกฎหมายว่าด้วยสหกรณ์และกฎหมายอื่นที่เกี่ยวข้อง
๒. กำหนดระบบบัญชีและมาตรฐานการสอบบัญชีให้เหมาะสมกับธุรกิจของสหกรณ์และกลุ่มเกษตรกร
๓. ให้คำแนะนำและให้ความรู้ด้านการบริหารการเงินและการบัญชีแก่คณะกรรมการและสมาชิกของสหกรณ์ กลุ่มเกษตรกร และบุคลากรเครือข่าย
๔. ถ่ายทอดความรู้และส่งเสริมการจัดทำบัญชีให้แก่สหกรณ์ กลุ่มเกษตรกร กลุ่มอาชีพ วิสาหกิจชุมชน กลุ่มเป้าหมายตามโครงการพระราชดำริ เกษตรกร และประชาชนทั่วไป
๕. กำกับดูแลการสอบบัญชีสหกรณ์โดยผู้สอบบัญชีภาคเอกชน
๖. จัดทำรายงานภาวะเศรษฐกิจของสหกรณ์และกลุ่มเกษตรกร เพื่อเป็นพื้นฐานในการกำหนดนโยบายและวางแผนพัฒนาสหกรณ์และกลุ่มเกษตรกร
๗. ปฏิบัติการอื่นใดตามที่กฎหมายกำหนดให้เป็นอำนาจหน้าที่ของกรมตรวจบัญชีสหกรณ์หรือตามที่กระทรวงหรือคณะรัฐมนตรีมอบหมาย

ภายใต้กฎกระทรวงแบ่งส่วนราชการกรมตรวจบัญชีสหกรณ์ กระทรวงเกษตรและสหกรณ์ พ.ศ. ๒๕๕๒ (และที่แก้ไขเพิ่มเติม พ.ศ. ๒๕๕๗)

#### กลยุทธ์

กลยุทธ์ที่ ๑ : พัฒนาความเข้มแข็งด้านการเงินการบัญชีแก่สหกรณ์และสถาบันเกษตรกร

๑. สร้างจิตสำนึกในการเป็นผู้บริหารสหกรณ์ที่ดีแก่คณะกรรมการสหกรณ์
๒. พัฒนาสมรรถนะฝ่ายบริหารสหกรณ์ให้สามารถใช้ข้อมูลการเงินการบัญชี เพื่อบริหารสหกรณ์อย่างมืออาชีพ
๓. พัฒนาผู้บริหารสหกรณ์ให้มีความสามารถในการกำกับและติดตามการปฏิบัติงาน ของฝ่ายจัดการ
๔. ผลักดันให้สหกรณ์ใช้ประโยชน์จากรายงานการตรวจสอบบัญชีและรายงาน การตรวจสอบกิจการ



**กลยุทธ์ที่ ๒ :** ส่งเสริมและพัฒนาศักยภาพการจัดทำบัญชีเกษตรกร

๑. สร้างความตระหนักรู้ประโยชน์การจัดทำบัญชีแก่เกษตรกร
๒. เสริมสร้างวินัยทางการเงินภาคครัวเรือน
๓. ปรับเปลี่ยนการประกอบอาชีพโดยใช้ข้อมูลทางบัญชี
๔. ส่งเสริมการจัดทำบัญชีแก่กลุ่มเป้าหมายตามโครงการอันเนื่องมาจากพระราชดำริ
๕. ส่งเสริมการพัฒนาเครือข่ายด้านบัญชี

**กลยุทธ์ที่ ๓ :** พัฒนาระบบการบริหารจัดการสู่องค์กรดิจิทัล

๑. ปรับปรุงโครงสร้างและระบบการบริหารจัดการองค์กรให้ตอบสนองต่อการเปลี่ยนแปลงของสหกรณ์ และสถาบันเกษตรกร
๒. บริหารจัดการทรัพยากรบุคคลและสร้างแรงจูงใจเพื่อรองรับวิกฤติกำลังคน
๓. พัฒนาเทคโนโลยีดิจิทัลและเสริมสร้างสมรรถนะผู้สอบบัญชีเพื่อการสอบบัญชีแบบมืออาชีพ
๔. ส่งเสริมและสนับสนุนการวิจัยและพัฒนา
๕. สร้างภาคีเครือข่ายและการมีส่วนร่วมของทุกภาคส่วน
๖. สนับสนุนการจัดทำแผนบริหารความต่อเนื่อง เพื่อเตรียมความพร้อมต่อสภาวะวิกฤต

ค่านิยมหลัก : "AUDITOR"



วัฒนธรรมองค์กร

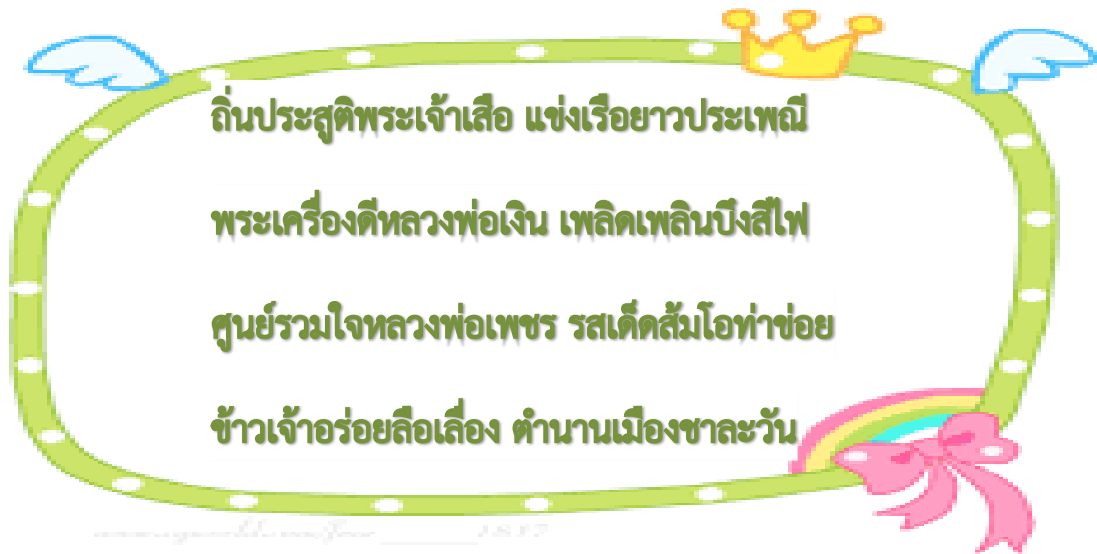






### จังหวัดพิจิตร

คำขวัญประจำจังหวัดพิจิตร



## แผนที่จังหวัดพิจิตร



พิจิตร เดิมสะกดว่า พิจิตร มีความหมายว่า "(เมือง) งาม" พิจิตรเป็นเมืองเก่าแก่ในสมัยสุโขทัย ปรากฏข้อความในศิลาจารึกหลักที่ ๑ ของพ่อขุนรามคำแหงมหาราช และในศิลาจารึกหลักที่ ๘ รัชกาลพระยาสิทธิเท เรียกว่า "เมืองสระหลวง" ซึ่งมีสถานะเป็นหัวเมืองเอกของกรุงสุโขทัย ต่อมาในสมัยอยุธยา รัชสมัยของสมเด็จพระบรมไตรโลกนาถได้เปลี่ยนชื่อเป็น "เมืองโอชะบุรี" ซึ่งแปลว่า "เมืองในท้องน้ำ" ตามตำนานกล่าวว่า พระยาโคตรบองเป็นผู้สร้างเมืองพิจิตร แต่จะสร้างในสมัยใดไม่ปรากฏ นอกจากนี้ เมืองพิจิตรยังเป็นที่ประสูติของพระมหากษัตริย์แห่งกรุงศรีอยุธยาพระองค์หนึ่งคือ สมเด็จพระสรรเพชญ์ที่ ๘ (พระเจ้าเสือ)

ในสมัยอยุธยา พิจิตรเป็นหัวเมืองชั้นตรี มีตำแหน่งเจ้าเมืองปรากฏตามพระไอยการตำแหน่งนาพลเรือนนาทหารหัวเมืองว่า ออกญาเทพาธิบติศรีธรรรงค์ฤไชยอภัยพิริยภาพะศักดิ์นา ๕,๐๐๐ ไร่ ซึ่งถือว่าเป็นขุนนางบรรดาศักดิ์ระดับสูง ในสมัยกรุงศรีอยุธยามีหัวเมืองชั้นตรีเพียง ๗ เมืองเท่านั้น คือ เมืองพิชัย เมืองพิจิตร เมืองนครสวรรค์ เมืองพัทลุง เมืองชุมพร เมืองจันทบูร และเมืองไชยา จึงนับว่าในสมัยโบราณ พิจิตรเป็นเมืองที่ค่อนข้างจะมีความสำคัญสูง จนตำแหน่งเจ้าเมืองมีการตราไว้ในพระไอยการฯ ซึ่งสมเด็จพระบรมไตรโลกนาถได้ทรงตราไว้



ในสมัยรัตนโกสินทร์ เมืองพิจิตรเป็นเพียงเมืองขนาดเล็ก แต่ก็ยังมีเจ้าเมืองปกครอง  
ดังเช่นเมืองอื่น ๆ เมื่อถึงสมัยรัชกาลที่ ๕ โปรดให้ย้ายเมืองพิจิตรมาตั้งที่บ้านคลองเรียง ซึ่ง  
เป็นคลองขุดใหม่ลัดแม่น้ำน่านที่ตื่นเงิน คลองเรียงจึงกลายเป็นแม่น้ำน่านไป ส่วนบริเวณเมือง  
พิจิตรเก่ายังปรากฏโบราณสถานอยู่หลายแห่ง ซึ่งมีอายุตั้งแต่สมัยสุโขทัยถึงสมัยอยุธยา

จังหวัดพิจิตรอยู่ห่างจากกรุงเทพมหานคร ไปทางทิศเหนือประมาณ ๓๕๐ กิโลเมตร  
มีเนื้อที่ ๔,๕๓๑.๐๑๓ ตารางกิโลเมตร หรือประมาณ ๒,๘๓๑,๘๘๓ ไร่ มีอาณาเขตติดต่อกับ  
จังหวัดใกล้เคียง ดังนี้

ทิศเหนือ ติดต่อกับจังหวัดพิษณุโลก

ทิศตะวันออก ติดต่อกับจังหวัดเพชรบูรณ์

ทิศใต้ ติดต่อกับจังหวัดนครสวรรค์

ทิศตะวันตก ติดต่อกับจังหวัดกำแพงเพชร





### ประวัติสำนักงานตรวจบัญชีสหกรณ์พิจิตร

สำนักงานตรวจบัญชีสหกรณ์พิจิตร เป็นหน่วยงานที่อยู่ในสังกัดกรมตรวจบัญชีสหกรณ์ กระทรวงเกษตรและสหกรณ์ จัดตั้งขึ้นโดยนโยบายของรัฐบาล เพื่อให้ความช่วยเหลือและมีภารกิจในด้านต่าง ๆ เช่น ทรัพย์สิน ประโยชน์ของสถาบันเกษตรกรและของมวลสมาชิก รวมทั้งการดำเนินงานให้บรรลุวัตถุประสงค์อย่างมีประสิทธิภาพ กรมตรวจบัญชีสหกรณ์ได้รับนโยบายให้ดำเนินการจัดตั้งสำนักงานตรวจบัญชีสหกรณ์ประจำจังหวัดในส่วนภูมิภาคขึ้น สามารถตรวจสอบบัญชีและช่วยเหลือเกษตรกรได้อย่างใกล้ชิด ซึ่งได้ดำเนินการจัดตั้งสำนักงานตรวจบัญชีสหกรณ์ รวม ๗๗ จังหวัด

สำนักงานตรวจบัญชีสหกรณ์พิจิตร ปัจจุบันขึ้นกับ สำนักงานตรวจบัญชีสหกรณ์ที่ ๖ (พิษณุโลก) กรมตรวจบัญชีสหกรณ์ กระทรวงเกษตรและสหกรณ์ มีสำนักงานตั้งอยู่เลขที่ ๒๙/๑ ถนนคลองคะเชนทร์ ตำบลในเมือง อำเภอเมือง จังหวัดพิจิตร รหัสไปรษณีย์ ๖๖๐๐๐ โทรศัพท์ ๐-๕๖๙๙-๐๓๙๐ โทรสาร ๐-๕๖๖๕-๒๘๗๙ Hotline ๑๖๗๘๙ E-mail [cadpj@cad.go.th](mailto:cadpj@cad.go.th)

#### หน้าบ้านนำมอง





หลังบ้านหน้าดู





## ทำเนียบ

### หัวหน้าสำนักงานตรวจบัญชีสหกรณ์พิษณุตร

ชื่อ -สกุล		ระยะเวลาดำรงตำแหน่ง	
๑	นายบุญอนันต์ ภูติจินตานันท์	พ.ศ. ๒๕๒๗	ถึง พ.ศ. ๒๕๒๙
๒	นายพฤตินัย รัชชชิริ	พ.ศ. ๒๕๒๙	ถึง พ.ศ. ๒๕๓๑
๓	นางสาวระวีวรรณ เข็นสม	พ.ศ. ๒๕๓๑	ถึง ๓๑ พฤษภาคม ๒๕๓๔
๔	นายณรงค์ ใจฟุ้ง	๑ มิถุนายน ๒๕๓๔	ถึง ๓๐ กันยายน ๒๕๓๖
๕	นายเอียรชัย มานะ	๑ ตุลาคม ๒๕๓๖	ถึง ๗ กุมภาพันธ์ ๒๕๓๙
๖	นางสาวฐิติรัตน์ วุฒิวัย	๘ กุมภาพันธ์ ๒๕๓๙	ถึง ๒๖ กุมภาพันธ์ ๒๕๓๙
๗	นายศิวา สระแก้ว	๒๗ กุมภาพันธ์ ๒๕๓๙	ถึง ๒๗ พฤศจิกายน ๒๕๔๐
๘	นางนพมาศ สุวรรณละเอียด	๒๘ พฤศจิกายน ๒๕๔๐	ถึง ๙ พฤศจิกายน ๒๕๔๔
๙	นายพิทยา ปานอุทัย	๑๐ พฤศจิกายน ๒๕๔๔	ถึง ๓๐ กันยายน ๒๕๕๐
๑๐	นางสาวอำไพ ฐุวิทย์	๑ ตุลาคม ๒๕๕๐	ถึง ๓๐ กันยายน ๒๕๕๓
๑๑	นางสาวเทวสินี เอกรัตนากุล	๑ ตุลาคม ๒๕๕๓	ถึง ๒๒ เมษายน ๒๕๕๕
๑๒	นายจรัส สายคุณากร	๒๓ เมษายน ๒๕๕๕	ถึง ๓๐ กันยายน ๒๕๕๕
๑๓	นางสาวเทวสินี เอกรัตนากุล	๑๗ ตุลาคม ๒๕๕๕	ถึง ๓๐ กันยายน ๒๕๕๖
๑๔	นางสุพรทิพย์ ดั่งมหาสอน	๘ เมษายน ๒๕๕๗	ถึง ๓๐ กันยายน ๒๕๖๑
๑๕	นายเชิดชัย ลีสวัสดิ์	๑๐ ตุลาคม ๒๕๖๑	ถึง ๘ พฤศจิกายน ๒๕๖๓
๑๖	นางสาวนิภาวรรณ เลื่อนลอย	๙ พฤศจิกายน ๒๕๖๓	ถึง ปัจจุบัน



## โครงสร้าง สำนักงานตรวจบัญชีสหกรณ์พิจิตร







## อัตรากำลัง

ณ วันที่ ๓๐ กันยายน พ.ศ. ๒๕๖๕ สำนักงานตรวจบัญชีสหกรณ์พิจิตร มีบุคลากรในสังกัด จำนวน ๒๓ คน ประกอบด้วย ข้าราชการ ลูกจ้างประจำ พนักงานราชการและพนักงานจ้างเหมา สรุปได้ดังนี้

ตำแหน่ง/ระดับ	จำนวน
<b>ข้าราชการ</b>	
- นักวิชาการตรวจสอบบัญชีชำนาญการพิเศษ (หัวหน้าสำนักงาน)	๑ ราย
- นักวิชาการตรวจสอบบัญชีชำนาญการพิเศษ	๑ ราย
- นักวิชาการตรวจสอบบัญชีชำนาญการ	๒ ราย
- นักวิชาการตรวจสอบบัญชีปฏิบัติการ	๒ ราย
- เจ้าพนักงานตรวจสอบบัญชีอาวุโส	๑ ราย
<b>รวมข้าราชการ</b>	<b>๗ ราย</b>
<b>ลูกจ้างประจำ</b>	
- พนักงานขับรถ	๑ ราย
<b>รวมลูกจ้างประจำ</b>	<b>๑ ราย</b>
<b>พนักงานราชการ</b>	
-นักวิชาการตรวจบัญชี	๙ ราย
-เจ้าหน้าที่ระบบงานคอมพิวเตอร์	๑ ราย
<b>รวมพนักงานราชการ</b>	<b>๑๐ ราย</b>
<b>พนักงานจ้างเหมา</b>	
- พนักงานธุรการ	๑ ราย
- พนักงานบันทึกข้อมูล	๑ ราย
- พนักงานทำความสะอาด	๑ ราย
- พนักงานรักษาความปลอดภัย	๒ ราย
<b>รวมพนักงานจ้างเหมา</b>	<b>๕ ราย</b>
<b>รวมทั้งหมด</b>	<b>๒๓ ราย</b>



# บุคลากรในสังกัด สำนักงานตรวจบัญชีสหกรณ์พิจิตร

## ข้าราชการ



นางสาวนิวารวรรณ เลื่อนลอย  
หัวหน้าสำนักงานตรวจบัญชีสหกรณ์พิจิตร



นางจรูโร ปานทิพย์  
นักวิชาการตรวจสอบบัญชีชำนาญการพิเศษ



นางสาวลลาลินี บุตรดี  
นักวิชาการตรวจสอบบัญชีชำนาญการ



นางรัมภา จุลเอียด  
เจ้าพนักงานตรวจสอบบัญชีอาวุโส



นางสาวฉวีรากร ไชยมาศ  
นักวิชาการตรวจสอบบัญชีชำนาญการ



นางณัฐชนันท์ สยามะ  
นักวิชาการตรวจสอบบัญชีปฏิบัติการ



นางสาวปิรณิกร แมลงสร  
นักวิชาการตรวจสอบบัญชีปฏิบัติการ



พนักงานราชการ



นางกุดปลา ดินเล็ง  
นักวิชาการตรวจสอบบัญชี



นางสาวสุนทนา วุฒิกกร  
นักวิชาการตรวจสอบบัญชี



นางปองทิพย์ จันทร์คน  
นักวิชาการตรวจสอบบัญชี



นางสาวลัดดา รบมีชัย  
นักวิชาการตรวจสอบบัญชี



นางสาวสุนววรรณ ประไพศักดิ์  
นักวิชาการตรวจสอบบัญชี



นางสาวจุฑารัตน์ พรมน้อย  
นักวิชาการตรวจสอบบัญชี



นางสุพรรณดี เมฆไทธิ  
นักวิชาการตรวจสอบบัญชี



นางสาวอมรรัตน์ ราพานิช  
นักวิชาการตรวจสอบบัญชี



นางลัดดาวัลย์ ชะนะโนติ  
นักวิชาการตรวจสอบบัญชี



นายวุฒิชัย สุวรรณทอง  
นักวิชาการตรวจสอบบัญชี





ลูกจ้างประจำ



นายสายัญ พูลทวี  
พนักงานขับรถยนต์

พนักงานจ้างเหมา



นางสุกัญญา ธรรมชาติ  
เจ้าหน้าที่ธุรการ



นางสาวพิมพ์ลภัส บุญภาค  
เจ้าหน้าที่บันทึกข้อมูล



นางกัญญา สายบัว  
พนักงานทำความสะอาด



นายเต็ม ไกรสอน  
ยามรักษาการณ์



นายธาดา อูปานันท์  
ยามรักษาการณ์





## หน้าที่และความรับผิดชอบ

สำนักงานตรวจบัญชีสหกรณ์พิจิตรมีหน้าที่ความรับผิดชอบจำแนกได้ ๖ กิจกรรมหลัก ดังนี้

### ๑. วางรูปแบบบัญชี

ให้ความช่วยเหลือแนะนำแก่สหกรณ์และกลุ่มเกษตรกรที่จัดตั้งใหม่มีรูปแบบการจัดทำบัญชีที่เหมาะสมกับลักษณะการดำเนินงานและการควบคุมภายในที่ดี รวมทั้งเหมาะสมกับธุรกิจที่เปลี่ยนแปลง

### ๒. งานตรวจแนะนำการบริหารการเงินและการบัญชีสถาบันเกษตรกร

๒.๑ วางแผนการตรวจแนะนำฯ ให้เป็นไปตามนโยบายและคำแนะนำของกรมตรวจบัญชีสหกรณ์

๒.๒ ดำเนินการตรวจสอบการปฏิบัติงานด้านการเงิน การจัดทำบัญชีและการควบคุมภายในเป็นระยะตามความเหมาะสมอย่างต่อเนื่องและทั่วถึงทุกสถาบันเกษตรกร

๒.๓ กำกับแนะนำฝึกฝนให้สถาบันเกษตรกรจัดทำบัญชีได้เองรวมทั้งการจัดทำงบการเงินและการใช้เงินในการบริหารงานได้ตามสมควร

๒.๔ ให้ข้อสังเกต และคำแนะนำ หรือสั่งให้สถาบันเกษตรกรแก้ไขข้อบกพร่อง ที่เกี่ยวกับการเงิน การบัญชี และติดตามผลการแก้ไขของสถาบันเกษตรกร

### ๓. งานสอบบัญชีสหกรณ์และกลุ่มเกษตรกร

๓.๑ การควบคุมการสอบบัญชีสหกรณ์และกลุ่มเกษตรกร เป็นไปตามมาตรฐานการสอบบัญชีที่รับรองทั่วไป ถูกต้องตามกฎหมาย ระเบียบของนายทะเบียนสหกรณ์และคำแนะนำของกรมตรวจบัญชีสหกรณ์

๓.๒ ดำเนินการสอบบัญชีสหกรณ์และกลุ่มเกษตรกรได้สำเร็จลุล่วงตามกฎหมาย และเป็นไปตามความมุ่งหมายของทางราชการ และนโยบายของกรมตรวจบัญชีสหกรณ์

### ๔. งานให้การศึกษาอบรมเกี่ยวกับการเงินการบัญชี

๔.๑ จัดให้มีการศึกษาอบรมการบัญชีอย่างง่าย แก่ครูบัญชีเกษตรกรอาสา

๔.๒ เป็นวิทยากรอบรมการจัดทำบัญชีฟาร์มแก่เกษตรกรโครงการต่างๆ

๔.๓ ให้ความร่วมมือกับส่วนราชการหรือหน่วยงานอื่นๆ ให้การศึกษาอบรมแก่สถาบันเกษตรกรและสหกรณ์ หรือหน่วยงานอื่น



## ๕. งานวิชาการ

- ๕.๑ ให้คำแนะนำปรึกษาเกี่ยวกับการบัญชี และการจัดระบบการควบคุมทางธุรกิจ
- ๕.๒ ศึกษาและวิเคราะห์ประสิทธิภาพการจัดการและควบคุมภายในของสหกรณ์ หรือกลุ่มเกษตรกร เพื่อประโยชน์ในด้านการศึกษาอบรมและแก้ไขการปรับปรุงการบริหารงาน
- ๕.๓ จัดให้มีข้อมูลสถิติการเงินและข้อมูลอื่น เพื่อการบริหารงานของสหกรณ์และกลุ่มเกษตรกร และเพื่อประกอบการพิจารณาของส่วนราชการหรือหน่วยงานที่เกี่ยวข้อง
- ๕.๔ ศึกษากรณีพิเศษเฉพาะอย่างที่เป็นประโยชน์ต่อผู้บริหารสหกรณ์ หรือกลุ่มเกษตรกร และผู้ที่เกี่ยวข้อง
- ๕.๕ ศึกษาธุรกิจของสหกรณ์หรือกลุ่มเกษตรกรที่เปลี่ยนแปลงไป เพื่อแก้ไขปรับปรุงระบบบัญชีให้เหมาะสม

## ๖. งานบริหารทั่วไป

- ๖.๑ กำหนดแผนปฏิบัติงาน งบประมาณ และรายงานผลการปฏิบัติงานตามคำสั่ง คำแนะนำ และนโยบายของกรมตรวจบัญชีสหกรณ์
- ๖.๒ ดำเนินการและควบคุมดูแล งานธุรการ งานสารบรรณ งานบุคคล งานจัดระบบงาน สำนักงาน งานเบิกจ่ายเงินงบประมาณ งานการเงินและการบัญชี งานพัสดุ งานประชาสัมพันธ์ งานพิมพ์ และงานแจกจ่ายเอกสาร และปฏิบัติหน้าที่อื่นที่เกี่ยวข้อง
- ๖.๓ จัดให้มีการฝึกอบรม และสอนงานแก่ข้าราชการในบังคับบัญชา
- ๖.๔ ร่วมมือประสานงานกับส่วนราชการ หรือหน่วยงานอื่นเพื่อความสะดวก ทั้งแก้ไข ปัญหาอุปสรรค และข้อขัดแย้งต่าง ๆ ในการปฏิบัติงาน
- ๖.๕ ปฏิบัติราชการอื่นตามที่กรมตรวจบัญชีสหกรณ์ นายทะเบียนสหกรณ์ หรือส่วนราชการ อื่นมอบหมาย



## สรุปการใช้จ่ายตามงบประมาณปี ๒๕๖๕

ในปีงบประมาณ พ.ศ. ๒๕๖๕ สำนักงานตรวจบัญชีสหกรณ์พิจิตรได้รับจัดสรร งบประมาณ รวมทั้งสิ้น ๕,๒๖๗,๐๖๐.๕๘ บาท ซึ่งแบ่งออกเป็น ๖ แผนงาน รายละเอียดงบประมาณ ที่ได้รับและการใช้จ่ายจำแนกตามแผนงาน มีดังนี้

รายการ	ได้รับจัดสรร	รวมเบิก	คงเหลือ
งบบุคลากร	๓,๐๗๙,๙๙๒.๕๘	๓,๐๗๙,๙๙๒.๕๘	-
งบดำเนินงาน	๒,๐๐๓,๑๖๘.๐๐	๒,๐๐๓,๑๖๘.๐๐	-
งบลงทุน	๑๘๓,๙๐๐.๐๐	๑๘๓,๙๐๐.๐๐	-
<b>รวมทั้งสิ้น</b>	<b>๕,๒๖๗,๐๖๐.๕๘</b>	<b>๕,๒๖๗,๐๖๐.๕๘</b>	<b>-</b>
<b>งบดำเนินงาน</b>			
<b>๑. แผนงาน : บุคลากรภาครัฐ</b>	<b>๖๙,๒๑๘.๐๐</b>	<b>๖๙,๒๑๘.๐๐</b>	<b>-</b>
งบดำเนินงาน	๖๙,๒๑๘.๐๐	๖๙,๒๑๘.๐๐	-
<b>๒. แผนงานพื้นฐานด้านการสร้างขีดความสามารถในการแข่งขัน</b>	<b>๑,๓๕๒,๙๗๐.๐๐</b>	<b>๑,๓๕๒,๙๗๐.๐๐</b>	<b>-</b>
๒.๑ ตรวจสอบบัญชีประจำปี	๑,๓๓๙,๑๗๐.๐๐	๑,๓๓๙,๑๗๐.๐๐	-
๒.๒ ตรวจสอบความถูกต้องในการทำธุรกรรมทางการเงินระหว่างสหกรณ์กับสมาชิก	๕,๔๐๐.๐๐	๕,๔๐๐.๐๐	-
๒.๓ ฝึกอบรมเศรษฐกิจการเงินขั้นพื้นฐานแก่สมาชิกสหกรณ์	๘,๔๐๐.๐๐	๘,๔๐๐.๐๐	-
<b>๓. แผนงานยุทธศาสตร์เสริมสร้างพลังทางสังคม</b>	<b>๑๑๓,๗๙๐.๐๐</b>	<b>๑๑๓,๗๙๐.๐๐</b>	<b>-</b>
๓.๑ โครงการคลินิกเกษตรเคลื่อนที่	๑๒,๐๐๐.๐๐	๑๒,๐๐๐.๐๐	-
๓.๒ โครงการจัดทำบัญชีต้นทุนค่าเศรษฐกิจพอเพียงฯ	๑๒,๑๒๐.๐๐	๑๒,๑๒๐.๐๐	-
๓.๓ โครงการเสริมสร้างการจัดทำบัญชีครัวเรือนเพื่อการจัดการเศรษฐกิจ	๖๑,๖๖๐.๐๐	๖๑,๖๖๐.๐๐	-
๓.๔ โครงการส่งเสริมการออม	๑๘,๐๐๐.๐๐	๑๘,๐๐๐.๐๐	-
๓.๕ โครงการส่งเสริมอาสาสมัครเกษตร	๑๐,๐๑๐.๐๐	๑๐,๐๑๐.๐๐	-
<b>๔. แผนงานยุทธศาสตร์การเกษตรสร้างมูลค่า</b>	<b>๒๕๕,๕๕๐.๐๐</b>	<b>๒๕๕,๕๕๐.๐๐</b>	<b>-</b>
๔.๑ โครงการพัฒนามาตรฐานการบัญชีแก่สหกรณ์และกลุ่มเกษตรกร	๑,๒๐๐.๐๐	๑,๒๐๐.๐๐	-
๔.๒ โครงการพัฒนาศักยภาพการควบคุมภายในของสหกรณ์และกลุ่มเกษตรกร	๒,๔๐๐.๐๐	๒,๔๐๐.๐๐	-
๔.๓ โครงการยกระดับสถาบันเกษตรกรให้เป็นผู้ประกอบการธุรกิจเกษตร	๘๘,๒๐๐.๐๐	๘๘,๒๐๐.๐๐	-
๔.๔ โครงการพัฒนาเกษตรกรรมยั่งยืน (ทฤษฎีใหม่)	๓๑,๕๘๐.๐๐	๓๑,๕๘๐.๐๐	-
๔.๕ โครงการระบบส่งเสริมเกษตรแบบแปลงใหญ่	๑๓๒,๑๖๐.๐๐	๑๓๒,๑๖๐.๐๐	-
<b>๕. แผนงานยุทธศาสตร์พัฒนาผู้ประกอบการและวิสาหกิจขนาดกลางและขนาดย่อย</b>	<b>๙๗,๐๕๐.๐๐</b>	<b>๙๗,๐๕๐.๐๐</b>	<b>-</b>
๕.๑ โครงการพัฒนาผลิตภัณฑ์และมาตรฐานสินค้าเกษตรแปรรูป	๙๗,๐๕๐.๐๐	๙๗,๐๕๐.๐๐	-
<b>๖. แผนงานบูรณาการพัฒนาและส่งเสริมเศรษฐกิจฐานราก</b>	<b>๑๑๔,๖๐๐.๐๐</b>	<b>๑๑๔,๖๐๐.๐๐</b>	<b>-</b>
๖.๑ โครงการศูนย์เรียนรู้การเพิ่มประสิทธิภาพการผลิตสินค้าเกษตร	๑๑๔,๖๐๐.๐๐	๑๑๔,๖๐๐.๐๐	-
<b>รวมงบดำเนินงานทั้งสิ้น</b>	<b>๒,๐๐๓,๑๖๘.๐๐</b>	<b>๒,๐๐๓,๑๖๘.๐๐</b>	<b>-</b>



## ปริมาณสภกรณและกลุ่มเกษตรกรที่รบัผดชอบ

ในป้งบประมาณ พ.ศ. ๒๕๖๕ สำนักรงานตรวจบัญชีสภกรณพิจิตร มีสภกรณและกลุ่มเกษตรกรที่รบัผดชอบจำนวน ๙๘ แห่ง ในจำนวนนี้อยู่ในสภานะต้องตรวจสอบ จำนวน ๘๔ แห่ง แบ่งเป็นสภกรณ ๔๒ แห่ง และกลุ่มเกษตรกร ๔๒ แห่ง และในสภานะไม่ต้องตรวจสอบ จำนวน ๑๔ แห่ง ซึ่งแบ่งตามอำเภอในจังหวัดพิจิตรดังต่อไปนี้

### ๑.) จำนวนสภกรณและกลุ่มเกษตรกรจำแนกตามอำเภอ (ปี ๒๕๖๕)

อำเภอ	ระยะทาง (กิโลเมตร)	ประเภทสภกรณ							กลุ่ม เกษตรกร	รวม ทั้งสิ้น
		การเกษตร	นิคม	ประมง	บริการ	ร้านค้า	ออม ทรัพย์	รวม สภกรณ		
เมืองพิจิตร	-	๑๕			๒		๔	๒๑	๙	๓๐
สามง่าม	๑๘	๖						๖	๔	๑๐
สากเหล็ก	๒๐	๑						๑	๓	๔
โพธิ์ประทับช้าง	๒๑	๑						๑	๓	๔
วชิรบุรี	๒๗	๑						๑	-	๑
ตะพานหิน	๒๙	๔			๑			๕	๕	๑๐
วังทรายพูน	๓๒	๒						๒	๖	๘
ทับคล้อ	๔๙	๒			๑			๓	๒	๕
บางมูลนาก	๕๑	๖						๖	๒	๘
บึงนาราง	๕๔							-		-
โพทะเล	๕๙	๖						๖	๗	๑๓
ดงเจริญ	๖๖							-	๕	๕
รวมทั้งสิ้น		๔๔	-	-	๔	-	๔	๕๒	๔๖	๙๘





๒. จำนวนสหกรณ์และกลุ่มเกษตรกรจำแนกตามสถานะ (ปี ๒๕๖๕)

ประเภท	จำนวน ตาม ทะเบียน	ดำเนินธุรกิจ/ ต้องตรวจสอบ พร้อม	ไม่ต้องตรวจสอบ/ ตรวจสอบโดยภาคเอกชน		รวม
			ชำระบัญชี	ภาคเอกชน	
สหกรณ์	๕๒	๓๙	๑๐	๓	๕๒
กลุ่มเกษตรกร	๔๖	๔๒	๔		๔๖
รวมทั้งสิ้น	๙๘	๘๑	๑๔	๓	๙๘

๓. จำนวนสหกรณ์และกลุ่มเกษตรกรที่ได้รับการตรวจสอบตามชั้นคุณภาพ  
การควบคุมภายใน (ปี ๒๕๖๕)

ประเภท	รายงานการจัดชั้นคุณภาพของสหกรณ์/กลุ่มเกษตรกร					รวมทั้งสิ้น
	ดีมาก	ดี	พอใช้	ควร ปรับปรุง	ไม่มีการควบคุม ภายใน	
สหกรณ์						
การเกษตร	๔	๑๖	๖	๒	๘	๓๖
นิคม						
ประมง						
ร้านค้า						
บริการ					๒	๒
ออมทรัพย์			๑			๑
รวมสหกรณ์	๔	๑๖	๗	๒	๑๐	๓๙
กลุ่มเกษตรกร		๒	๘	๕	๒๗	๔๒
รวมทั้งสิ้น	๔	๑๘	๑๕	๗	๓๗	๘๑



๔. จำนวนสหกรณ์และกลุ่มเกษตรกรจำแนกตามระดับความยุ่งยาก (ปี๒๕๖๕)

ประเภท	รายงานระดับความยุ่งยากของสหกรณ์/กลุ่มเกษตรกร					รวมทั้งสิ้น
	มากที่สุด	มาก	ปานกลาง	น้อย	จัดไม่ได้	
<b>สหกรณ์</b>						
การเกษตร	๗	๑๖	๑๓			๓๖
นิคม						
ประมง						
ร้านค้า						
บริการ			๒			๒
ออมทรัพย์			๑			๑
<b>รวมสหกรณ์</b>	<b>๗</b>	<b>๑๖</b>	<b>๑๖</b>	<b>-</b>	<b>-</b>	<b>๓๙</b>
<b>กลุ่มเกษตรกร</b>		๖	๓๕	๑		๔๒
<b>รวมทั้งสิ้น</b>	<b>๗</b>	<b>๒๒</b>	<b>๕๑</b>	<b>๑</b>	<b>-</b>	<b>๘๑</b>



## สรุปผลการปฏิบัติงาน ประจำปี ๒๕๖๕

รายการ	หน่วยนับ	เป้าหมาย	ผลงาน	ร้อยละ
<b>๑. แผนงานพื้นฐานด้านการสร้างความสามารถในการแข่งขัน</b>				
๑.๑ ตรวจสอบบัญชีสหกรณ์และกลุ่มเกษตรกร				
- สหกรณ์และกลุ่มเกษตรกรได้รับการตรวจสอบบัญชี	แห่ง	๘๑	๘๑	๑๐๐
- ผู้สอบบัญชีสามารถใช้กระดาษทำการอิเล็กทรอนิกส์ (สหกรณ์)	แห่ง	๑๖	๑๖	๑๐๐
- งานสอบบัญชีสหกรณ์และกลุ่มเกษตรกรที่ชำระบัญชี	แห่ง	๑๕	๑๕	๑๐๐
๑.๒ ตรวจสอบความถูกต้องในการทำธุรกรรมทางการเงินระหว่างสหกรณ์กับสมาชิก				
- สหกรณ์ได้รับการตรวจสอบความถูกต้องในการทำธุรกรรม	แห่ง	๒	๒	๑๐๐
- สมาชิกของสหกรณ์ได้รับการยืนยันยอดในการทำธุรกรรมกับสหกรณ์	ราย	๙๐	๙๐	๑๐๐
๑.๓ ฝึกอบรมเศรษฐกิจการเงินขั้นพื้นฐานแก่สมาชิกสหกรณ์				
- สหกรณ์เป้าหมายได้รับการวิเคราะห์ข้อมูลฯ	แห่ง	๑	๑	๑๐๐
- สมาชิกของสหกรณ์ได้รับการอบรมหลักสูตรเศรษฐกิจการเงินขั้นพื้นฐาน	ราย	๒๘	๒๘	๑๐๐
<b>๒. แผนงานยุทธศาสตร์เสริมสร้างพลังทางสังคม</b>				
๒.๑ โครงการคลินิกเกษตรเคลื่อนที่				
- คลินิกเกษตรเคลื่อนที่	ครั้ง	๔	๔	๑๐๐
- คลินิกจังหวัดเคลื่อนที่	ครั้ง	๕	๕	๕๐
(เนื่องจากสถานการณ์แพร่ระบาดของโรคติดเชื้อโควิด-๑๙)				
๒.๒ โครงการเสริมสร้างการจัดทำบัญชีครัวเรือนเพื่อการจัดการเศรษฐกิจ				
- อบรมครูบัญชี	ราย	๑๐	๑๐	๑๐๐
- อบรมเกษตรกร	ราย	๔๐๒	๔๐๒	๑๐๐
- กำกับแนะนำการจัดทำบัญชี	ราย	๒๘๑	๒๘๑	๑๐๐
- ติดตามการจัดทำบัญชีโดยครูบัญชี	ราย	๒๘๑	๒๘๑	๑๐๐
๒.๓ โครงการส่งเสริมอาสาสมัครเกษตรกร				
- อบรมพัฒนาศักยภาพอาสาสมัครเกษตรกร	ราย	๑๓	๑๓	๑๐๐
- กำกับแนะนำอาสาสมัครเกษตรกร	ราย	๑๓	๑๓	๑๐๐
- ติดตามประเมินผลสัมฤทธิ์	ราย	๒	๒	๑๐๐
๒.๔ โครงการส่งเสริมการออมฯ (ในโรงเรียน/ชุมชน)				
- อบรมการจัดทำบัญชีนักเรียนและผู้ปกครอง	ราย	๒๐	๒๐	๑๐๐
- ติดตามกำกับแนะนำการจัดทำบัญชี	ราย	๒๐	๒๐	๑๐๐
- กิจกรรมเปิดกระปุก (สตส.)	ราย	๒๐	๒๐	๑๐๐



รายการ	หน่วยนับ	เป้าหมาย	ผลงาน	ร้อยละ
๒.๕ โครงการถ่ายทอดความรู้เกี่ยวกับการจัดทำบัญชีต้นกล้า				
- อบรมการจัดทำบัญชีต้นกล้า ครูและนักเรียน (๑๓ โรงเรียน)	ราย	๒๖	๒๖	๑๐๐
- ติดตามกำกับแนะนำ	ราย	๒๓๙	๒๓๙	๑๐๐
๓. แผนงานยุทธศาสตร์การเกษตรสร้างมูลค่า				
๓.๑ โครงการระบบส่งเสริมเกษตรแบบแปลงใหญ่				
- พัฒนาศักยภาพแปลงใหญ่	ราย	๑	๑	๑๐๐
- อบรมครูบัญชี	ราย	๔	๔	๑๐๐
- อบรมเกษตรกร	ราย	๑๕๗	๑๕๗	๑๐๐
- กำกับแนะนำการจัดทำบัญชี	ราย	๑๑๐	๑๑๐	๑๐๐
- ติดตามการจัดทำบัญชีโดยครูบัญชี	ราย	๑๑๐	๑๑๐	๑๐๐
๓.๒ โครงการพัฒนาเกษตรกรกรรณยั่งยืน (ทฤษฎีใหม่)				
- อบรมครูบัญชี	ราย	๒	๒	๑๐๐
- อบรมเกษตรกร	ราย	๖๕	๖๕	๑๐๐
- กำกับแนะนำการจัดทำบัญชี	ราย	๔๖	๔๖	๑๐๐
- ติดตามการจัดทำบัญชีโดยครูบัญชี	ราย	๔๖	๔๖	๑๐๐
๓.๓ โครงการยกระดับศักยภาพเกษตรกรรุ่นใหม่และผู้ประกอบการ/วิสาหกิจฯ				
- การวางรูปแบบบัญชีและการวางระบบควบคุมภายใน	แห่ง	๑๑	๑๑	๑๐๐
- อบรมคณะกรรมการของวิสาหกิจชุมชน	ราย	๔๔	๔๔	๑๐๐
- กำกับแนะนำและติดตามการจัดทำบัญชี	แห่ง	๑๑	๑๑	๑๐๐
๓.๔ พัฒนาศักยภาพการควบคุมภายในของสหกรณ์และกลุ่มเกษตรกร				
- กิจกรรมกำกับแนะนำ	แห่ง	๔	๔	๑๐๐
- กิจกรรมติดตามประเมินผล	แห่ง	๔	๔	๑๐๐
๓.๕ พัฒนามาตรฐานการบัญชีแก่สหกรณ์และกลุ่มเกษตรกร				
- กิจกรรมกำกับแนะนำ สอนแนะนำการจัดทำบัญชีหรืองบการเงิน	แห่ง	๒	๒	๑๐๐
- กิจกรรมติดตามประเมินผล	แห่ง	๒	๒	๑๐๐
๔. แผนงานยุทธศาสตร์พัฒนาผู้ประกอบการและวิสาหกิจขนาดกลางและขนาดย่อมสู่สากล				
๔.๑ โครงการพัฒนาผลิตภัณฑ์และมาตรฐานสินค้าเกษตรแปรรูป				
- การวางรูปแบบบัญชีและการวางระบบการควบคุมภายใน	แห่ง	๒	๒	๑๐๐
- สอนแนะและติดตามการจัดทำบัญชี งบทดลอง และงบการเงิน				
วิสาหกิจชุมชนที่ร่วมบูรณาการกับกรมส่งเสริมการเกษตร	แห่ง	๒	๒	๑๐๐
วิสาหกิจชุมชนติดตามต่อเนื่อง	แห่ง	๑	๓	๑๐๐





รายการ	หน่วยนับ	เป้าหมาย	ผลงาน	ร้อยละ
<b>๕. แผนงานบูรณาการพัฒนาและส่งเสริมเศรษฐกิจฐานราก</b>				
๕.๑ โครงการศูนย์เรียนรู้การเพิ่มประสิทธิภาพการผลิตสินค้าเกษตร				
- พัฒนาฐานเรียนรู้ด้านบัญชีประจำศูนย์	ศูนย์	๑๒	๑๒	๑๐๐
- อบรมครูบัญชีประจำศูนย์เรียนรู้ฯ	ราย	๑๒	๑๒	๑๐๐
<b>๖. งานอื่น ๆ</b>				
๖.๑ งานตรวจสอบโครงการยกระดับแปลงใหญ่ด้วยเกษตรสมัยใหม่และเชื่อมโยงตลาด	แห่ง	๖๖	๖๖	๑๐๐
๖.๒ งานกำกับกำกับการสอบบัญชี (ผสบ.ภาคเอกชน)				
- การควบคุมคุณภาพงานสอบบัญชี	แห่ง	๑	๑	๑๐๐
- การวิเคราะห์โครงสร้างทางการเงินของสหกรณ์	แห่ง	๓	๓	๑๐๐
๖.๓ ส่งเสริมการเพิ่มศักยภาพสหกรณ์ที่ใช้โปรแกรมระบบบัญชีฯ	แห่ง	๒	๒	๑๐๐
๖.๔ ผลักดันให้สหกรณ์ภาคเกษตรใช้งาน Smart&M เพื่อการสอบบัญชีระยะไกล (Remote Audit)	แห่ง	๓	๓	๑๐๐



ภาวะเศรษฐกิจทางการเงินของสหกรณ์และกลุ่มเกษตรกรภาพรวม  
เกี่ยวกับปริมาณธุรกิจ ผลการดำเนินงาน  
รายงานสินทรัพย์ รายงานหนี้สินและทุนของสหกรณ์/กลุ่มเกษตรกร

ปริมาณธุรกิจ

ประเภท	จำนวนสมาชิก (ราย)	ปริมาณธุรกิจ (หน่วย : ล้านบาท)						รวม
		เงินรับฝาก	เงินให้กู้	จัดหา	รวบรวมฯ	แปรรูปฯ	ให้บริการ	
สหกรณ์การเกษตร	73,460	467.99	628.89	685.96	5,534.19	46.31	9.96	7,373.30
สหกรณ์บริการ	155	0.04	2.40	0.03	0.00	0.00	0.00	2.47
สหกรณ์ออมทรัพย์	16,813	5,123.54	4,324.32	0.00	0.00	0.00	0.00	9,447.86
กลุ่มเกษตรกร	3,243	0.02	39.31	8.75	35.85	1.31	0.19	85.43
<b>รวมทั้งสิ้น</b>	<b>93,671</b>	<b>5,591.59</b>	<b>4,994.92</b>	<b>694.74</b>	<b>5,570.04</b>	<b>47.62</b>	<b>10.15</b>	<b>16,909.06</b>
ร้อยละ		33.07	29.54	4.11	32.94	0.28	0.06	100.00

ผลการดำเนินงาน

ประเภท	รายได้ (หน่วย : ล้านบาท)				ค่าใช้จ่าย (หน่วย : ล้านบาท)				กำไรสุทธิ (ขาดทุนสุทธิ)	
	ธุรกิจหลัก	เฉพาะธุรกิจ	รายได้อื่น	รวมรายได้	ต้นทุน	เฉพาะธุรกิจ	ค่าใช้จ่ายอื่น	รวมค่าใช้จ่าย		
สหกรณ์การเกษตร	6,854.16	33.02	5.85	6,893.03	5,938.08	814.30	70.63	6,823.01	70.33	-0.30
สหกรณ์บริการ	0.31	0.00	0.01	0.32	0.06	0.00	0.08	0.14	0.18	0.00
สหกรณ์ออมทรัพย์	964.44	0.00	0.43	964.87	284.55	14.77	113.92	413.24	551.62	0.00
กลุ่มเกษตรกร	49.79	0.37	0.13	50.29	45.92	2.86	0.80	49.58	1.85	-1.14
<b>รวมทั้งสิ้น</b>	<b>7,868.70</b>	<b>33.39</b>	<b>6.42</b>	<b>7,908.51</b>	<b>6,268.61</b>	<b>831.93</b>	<b>185.43</b>	<b>7,285.97</b>	<b>623.98</b>	<b>-1.44</b>
ร้อยละ	99.50	0.42	0.08	100.00	79.26	10.52	2.34	92.13	7.89	-0.02



สินทรัพย์ (หน่วย : ล้านบาท)

ประเภทสหกรณ์	สินทรัพย์						รวมสินทรัพย์
	เงินสด/ เงินฝาก ธนาคาร	เงินฝาก สหกรณ์อื่น	เงินลงทุน	ลูกหนี้เงิน ให้กู้/ ดอกเบี้ยค้าง	ที่ดิน อาคาร และ	สินทรัพย์ อื่นๆ	
สหกรณ์การเกษตร	458.43	10.08	11.47	1,171.53	224.21	1,565.43	3,441.15
สหกรณ์บริการ	2.58	-	-	4.47	0.05	0.01	7.11
สหกรณ์ออมทรัพย์	1,403.23	2,653.92	922.03	15,929.37	9.44	18.28	20,936.27
<b>รวมสหกรณ์</b>	<b>1,864.24</b>	<b>2,664.00</b>	<b>933.50</b>	<b>17,105.37</b>	<b>233.70</b>	<b>1,583.72</b>	<b>24,384.53</b>
กลุ่มเกษตรกร	19.64	-	-	52.02	9.36	6.87	87.89
<b>รวมสหกรณ์/กลุ่มเกษตรกร</b>	<b>1,883.88</b>	<b>2,664.00</b>	<b>933.50</b>	<b>17,157.39</b>	<b>243.06</b>	<b>1,590.59</b>	<b>24,472.42</b>

หนี้สินและทุนฯ (หน่วย : ล้านบาท)

ประเภทสหกรณ์	หนี้สิน					ทุนของสหกรณ์						รวมหนี้สิน และทุน
	เงินรับฝาก	เงินกู้ยืม	เจ้าหนี้ การค้า	หนี้สิน อื่นๆ	รวมหนี้สิน	ทุนเรือนหุ้น	ทุนสำรอง	ทุน สะสม/ อื่นๆ	สะสม/ ขาดทุน สุทธิ	กำไรสุทธิ	รวมทุน	
สหกรณ์การเกษตร	625.39	1,686.08	61.37	234.82	2,607.66	461.80	241.57	85.95	25.52	69.70	833.50	3,441.16
สหกรณ์บริการ	0.46	2.03	-	2.07	4.56	1.15	0.83	0.39	-	0.18	2.55	7.11
สหกรณ์ออมทรัพย์	12,067.70	-	-	106.94	12,174.64	7,163.24	988.42	58.34	-	551.62	8,761.62	20,936.26
<b>รวมสหกรณ์</b>	<b>12,693.55</b>	<b>1,688.11</b>	<b>61.37</b>	<b>343.83</b>	<b>14,786.86</b>	<b>7,626.19</b>	<b>1,230.82</b>	<b>144.68</b>	<b>25.52</b>	<b>621.50</b>	<b>9,597.67</b>	<b>24,384.53</b>
กลุ่มเกษตรกร	0.46	22.49	0.87	18.89	42.71	25.13	15.91	4.70	3.47	2.91	45.18	87.89
<b>รวมสหกรณ์/กลุ่มเกษตรกร</b>	<b>12,694.01</b>	<b>1,710.60</b>	<b>62.24</b>	<b>362.72</b>	<b>14,829.57</b>	<b>7,651.32</b>	<b>1,246.73</b>	<b>149.38</b>	<b>28.99</b>	<b>624.41</b>	<b>9,642.85</b>	<b>24,472.42</b>

## ภาวะเศรษฐกิจทางการเงิน ของสหกรณ์และกลุ่มเกษตรกร

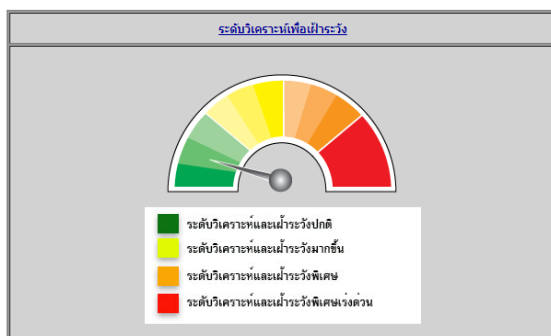
ณ วันที่ ๓๐ กันยายน ๒๕๖๕ จังหวัดพิจิตร มีสหกรณ์และกลุ่มเกษตรกร จำนวน ๘๑ แห่งที่สามารถตรวจสอบบัญชี และรวบรวมข้อมูลทางการเงินได้ ข้อมูลสถานภาพทั่วไปฐานะการเงิน พบว่าฐานะการเงินโดยรวมของสหกรณ์และกลุ่มเกษตรกรในจังหวัดพิจิตร มีระดับการวิเคราะห์เพื่อเฝ้าระวังอยู่ในระดับมากขึ้น (สีเหลือง) และมีระดับการเฝ้าระวังในอัตราส่วนภูมิคุ้มกัน ๓ อัตราส่วน คือ (๑) อัตราค่าใช้จ่ายดำเนินงานต่อกำไรก่อนหักค่าใช้จ่ายดำเนินงานอยู่ระดับดี (๒) อัตราลูกหนี้ระยะสั้นที่ชำระได้ตามกำหนดอยู่ในระดับดี และ(๓) อัตราส่วนทุนสำรองต่อสินทรัพย์ทั้งสิ้นอยู่ในระดับต้องปรับปรุง ดังนั้น จึงต้องวิเคราะห์ถึงความสามารถในการพัฒนาอย่างต่อเนื่อง เพื่อวิเคราะห์เชิงลึกในด้านต่างๆของ CAMELS ที่เป็นข้อมูลในการนำไปใช้วางแผนการพัฒนาให้ดีขึ้น ดังนี้



### ความพร้อมในการวิเคราะห์ และการเชื่อมโยงกับ CAMEL

สำนักงานตรวจบัญชีสหกรณ์พิจิตร  
ประเภท : สหกรณ์การเกษตร  
สำหรับงบรายปี ณ วันที่ 30/09/2565

ระดับความเสี่ยงกับอัตราส่วนมาตรฐานทางการเงินของสหกรณ์และกลุ่มเกษตรกร					
หนี้สินต่อทุน(เท่า)	ทุนสำรองต่อสินทรัพย์(เท่า)	ผลตอบแทนต่อสินทรัพย์(%)	ค่าใช้จ่ายดำเนินงานต่อกำไร(%) (ก่อนหักค่าใช้จ่ายดำเนินงาน)	ลูกหนี้ระยะสั้นที่ชำระได้ตามกำหนด(%)	อัตราหมุนของสินค้า(ครั้ง)
1.537	0.050	2.635	22.950	91.182	



**การเตรียมความพร้อมในการวิเคราะห์**

เป็นระดับวิเคราะห์เพื่อเฝ้าระวังปกติ แต่อย่างไรก็ตามต้องวิเคราะห์ถึงความสามารถในการพัฒนาได้เกิดขึ้นอย่างต่อเนื่องหรือไม่ซึ่งอาจมีด้านใดด้านหนึ่งของ CAMELS ที่ต้องพัฒนาปรับปรุงให้ดีกว่าเดิมก็ได้

**ความลึกของการวิเคราะห์ในแต่ละด้าน**

C	A	E	L

วิเคราะห์ขนาดความรุนแรงของการดำรงทุนสำรองที่ส่งผลต่อความเสี่ยงของเงินหมุนและการก่อหนี้ของสหกรณ์ รวมถึงวิเคราะห์ประสิทธิภาพการใช้จ่ายสินทรัพย์ไปลงทุนเพื่อให้เกิดรายได้

หมายเหตุ : เครื่องหมาย หมายถึง วิเคราะห์และติดตามทั่วไป หมายถึง วิเคราะห์และติดตามในรายละเอียดมากขึ้น หมายถึง วิเคราะห์และติดตามในรายละเอียดให้มากที่สุด



## มติที่

๑

- ความเพียงพอของเงินทุนต่อความเสี่ยง Capital Strengt
- สหกรณ์และกลุ่มเกษตรกรในจังหวัดพิจิตร มีทุนดำเนินงานรวมทั้งสิ้น จำนวน ๒๔,๔๗๒.๔๒ ล้านบาท เพิ่มขึ้นจากปีก่อนร้อยละ ๗.๔๕ มาจากหนี้สิน จำนวน ๑๔,๘๒๙.๕๗ ล้านบาท และทุนของสหกรณ์และกลุ่มเกษตรกร จำนวน ๙,๖๔๒.๘๕ ล้านบาท
- ซึ่งสหกรณ์และกลุ่มเกษตรกรมีอัตราส่วนหนี้สินทั้งสิ้นต่อทุน ๑.๕๔ เท่า มีอัตราส่วนทุนสำรองต่อสินทรัพย์ทั้งสิ้น ๐.๐๕ เท่า จะเห็นได้ว่าทุนของสหกรณ์และกลุ่มเกษตรกรยังไม่สามารถคุ้มครองหนี้ได้ทั้งหมด และมีอัตราผลตอบแทนต่อส่วนของทุน ร้อยละ ๖.๕๙

## มติที่ ๒

- คุณภาพทรัพย์สิน Asset Quality
- สหกรณ์และกลุ่มเกษตรกรในจังหวัดพิจิตร มีสินทรัพย์ทั้งสิ้น จำนวน ๒๔,๔๗๒.๔๒ ล้านบาท ส่วนใหญ่เป็นลูกหนี้เงินให้กู้และดอกเบี้ยค้างรับสุทธิสูงถึงร้อยละ ๗๐.๑๑ รองลงมาคือ เงินสดเงินฝากธนาคารและเงินฝากสหกรณ์อื่น ร้อยละ ๑๘.๕๙ สินทรัพย์อื่นๆ ร้อยละ ๖.๕๐ เงินลงทุนในหลักทรัพย์และตราสาร ร้อยละ ๓.๘๑ และที่ดิน อาคารและอุปกรณ์-สิทธิ ร้อยละ ๐.๙๙ ตามลำดับ ลูกหนี้เงินให้กู้มีอัตราค้างชำระร้อยละ ๘.๘๒ ของหนี้ที่ถึงกำหนดชำระ
- ซึ่งสหกรณ์และกลุ่มเกษตรกรมีอัตราผลตอบแทนต่อสินทรัพย์ ร้อยละ ๒.๖๔ จะเห็นได้ว่าสหกรณ์และกลุ่มเกษตรกรสามารถบริหารจัดการสินทรัพย์เพื่อก่อให้เกิดรายได้ และผลตอบแทนมีคุณภาพพอสมควร

## มติที่ ๓

- ความสามารถในการบริหารจัดการ Management Ability
- วันที่ ๓๐ กันยายน ๒๕๖๕ สหกรณ์และกลุ่มเกษตรกรในจังหวัดพิจิตร จำนวน ๘๑ แห่ง มีสมาชิกรวมทั้งสิ้น จำนวน ๙๓,๖๗๑ คน ส่วนใหญ่เป็นสหกรณ์และกลุ่มเกษตรกรมีขนาดเล็กถึงปานกลางที่ไม่มีการแบ่งแยกหน้าที่และไม่มีระบบการควบคุมภายในที่ชัดเจน และมีระดับความยุ่งยากในการสอบบัญชีอยู่ในระดับ "ปานกลาง" ระหว่างปีดำเนินธุรกิจมีมูลค่ารวมทั้งสิ้น จำนวน ๑๖,๙๐๙.๐๖ ล้านบาท ปริมาณธุรกิจเฉลี่ยเดือนละ ๑,๔๐๙.๐๙ ล้านบาท ผลการดำเนินธุรกิจมีกำไรสุทธิรวม ๖๒๓.๙๘ ล้านบาท และมีผลขาดทุนสุทธิ รวม ๑.๔๔ ล้านบาท ผลการดำเนินธุรกิจแยกแต่ละด้าน สรุปได้ดังนี้





### ธุรกิจสินเชื่อ

- ในปี ๒๕๖๕ สหกรณ์และกลุ่มเกษตรกรรจายเงินกู้ยืมให้แก่สมาชิกและสหกรณ์อื่น รวมเป็นเงิน ๔,๙๙๔.๙๒ ล้านบาท เพิ่มขึ้นจากปีก่อน จำนวน ๗๐๙.๗๔ ล้านบาท และคิดเป็นร้อยละ ๒๙.๕๔ ของปริมาณธุรกิจทั้งสิ้น

### ธุรกิจจัดหาสินค้ามาจำหน่าย

- ในปี ๒๕๖๕ สหกรณ์และกลุ่มเกษตรกรมีการจัดหาสินค้ามาจำหน่ายให้แก่สมาชิกและบุคคลภายนอก ส่วนใหญ่เป็นสินค้าประเภทการเกษตรและน้ำมันเชื้อเพลิง รวมเป็นเงิน ๖๙๔.๗๔ ล้านบาท เพิ่มขึ้นจากปีก่อน จำนวน ๒๓๓.๐๘ ล้านบาท และคิดเป็นร้อยละ ๔.๑๑ ของปริมาณธุรกิจทั้งสิ้น

### ธุรกิจรวบรวมผลผลิต

- ในปี ๒๕๖๕ สหกรณ์และกลุ่มเกษตรกรมีการรวบรวมผลผลิต ซึ่งพืชเศรษฐกิจของจังหวัด ได้แก่ ข้าวเปลือก ปศุสัตว์(แพะ) ซึ่งรวบรวมจากสมาชิกและบุคคลภายนอก รวมเป็นเงิน ๕,๕๗๐.๐๔ ล้านบาท เพิ่มขึ้นจากปีก่อน จำนวน ๑,๒๙๐.๘๔ ล้านบาท และคิดเป็นร้อยละ ๓๒.๙๔ ของปริมาณธุรกิจทั้งสิ้น

### ธุรกิจแปรรูป

- ในปี ๒๕๖๕ สหกรณ์และกลุ่มเกษตรกรมีการแปรรูปผลผลิต ได้แก่ การแปรรูปข้าวเปลือกเป็นข้าวสาร น้ำดื่มและอื่นๆ ซึ่งมีมูลค่ารวมเป็นเงิน ๔๗.๖๒ ล้านบาท เพิ่มขึ้นจากปีก่อน จำนวน ๑๔.๑๙ ล้านบาท และคิดเป็นร้อยละ ๐.๒๘ ของปริมาณธุรกิจทั้งสิ้น

### ธุรกิจให้บริการ

- ในปี ๒๕๖๕ สหกรณ์และกลุ่มเกษตรกรมีการให้บริการแก่สมาชิกและบุคคลภายนอก ได้แก่ การบริการรถไถ บริการสูบน้ำ บริการเครื่องซัง เป็นต้น ซึ่งมีมูลค่ารวมเป็นเงิน ๑๐.๑๕ ล้านบาท เพิ่มขึ้นจากปีก่อน จำนวน ๐.๘๒ ล้านบาท และคิดเป็น ร้อยละ ๐.๐๖ ของปริมาณธุรกิจทั้งสิ้น



ธุรกิจเงินรับฝาก

- ในปี ๒๕๖๕ สหกรณ์และกลุ่มเกษตรกรมีการรับฝากเงินจากสมาชิก สหกรณ์อื่นๆ และบุคคลภายนอก รวมเป็นเงิน ๕,๕๙๑.๕๙ ลดลงจากปีก่อน จำนวน ๗๒๘.๙๒ ล้านบาท และคิดเป็นร้อยละ ๓๓.๐๗ ของปริมาณธุรกิจทั้งสิ้น ถือเป็นธุรกิจที่มีมูลค่าสูงสุด

มิตินี้ ๔

- ความสามารถในการทำกำไร Earning Sufficiency
- ในรอบปี ๒๕๖๕ สหกรณ์และกลุ่มเกษตรกรจังหวัดพิจิตร มีสมาชิกทั้งสิ้น จำนวน ๙๓,๖๗๑ ราย มีรายได้ทั้งสิ้น จำนวน ๗,๙๐๘.๕๑ ล้านบาท มีค่าใช้จ่ายทั้งสิ้น จำนวน ๗,๒๘๕.๙๗ ล้านบาท จึงมีกำไรสุทธิ จำนวน ๖๒๒.๕๔ ล้านบาท คิดเป็นร้อยละ ๗.๙๑ ของรายได้ธุรกิจหลัก สำหรับด้านอัตราส่วนเฉลี่ยต่อสมาชิก พบว่ามีกำไรเฉลี่ยต่อสมาชิก จำนวน ๖,๖๖๕.๙๖ บาท เงินออมเฉลี่ยต่อสมาชิก จำนวน ๒๑๕,๔๐๐.๐๐ บาท และหนี้สินเฉลี่ยต่อสมาชิก จำนวน ๑๘๓,๒๐๐.๐๐ บาท

มิตินี้ ๕

- ด้านสภาพคล่องทางการเงิน Liquidity
- ในรอบปี ๒๕๖๕ สหกรณ์และกลุ่มเกษตรกรในจังหวัดพิจิตร มีอัตราส่วนทุนหมุนเวียน ๐.๕๖ เท่า ซึ่งหากพิจารณาจากอัตราส่วนสภาพคล่องดังกล่าว จะเห็นได้ว่า สหกรณ์และกลุ่มเกษตรกรมีสินทรัพย์หมุนเวียนน้อยกว่าหนี้สินหมุนเวียน อาจกล่าวได้ว่า เจ้าหนี้ของสหกรณ์และกลุ่มเกษตรกรยังมีความเสี่ยงที่จะได้รับชำระเงินสด ซึ่งสินทรัพย์หมุนเวียนส่วนใหญ่เป็นลูกหนี้เงินให้กู้และดอกเบี้ยค้างรับสุทธิ ร้อยละ ๗๐.๑๑ ดังนั้น สภาพคล่องของสหกรณ์และกลุ่มเกษตรกรจึงขึ้นอยู่กับประสิทธิภาพในการบริหารลูกหนี้เป็นสำคัญ



## มติที่ ๖

- ด้านผลกระทบของธุรกิจ Sensitivity
- จากสภาพภูมิอากาศ สภาวะเศรษฐกิจ และสถานการณ์ในรอบปีปัจจุบันที่ผ่านมา เมื่อก้าวถึงสภาพอากาศ น้ำ ดิน รวมทั้งสภาวะการแพร่ระบาดของโรคติดเชื้อไวรัสโคโรนา ๒๐๑๙ หรือโรคโควิด ๑๙ ที่ส่งผลกระทบต่อการทำกินในพื้นที่ของสมาชิกที่เป็นเกษตรกรส่วนใหญ่ ทำให้สมาชิกทำการเพาะปลูกได้เพียงผลผลิตลดลง และปริมาณผลผลิตที่ได้ ไม่ได้ผลดีเท่าที่ควร ทำให้การจำหน่ายผลผลิตไม่ได้ราคาซึ่งเป็นปัจจัยที่สำคัญต่อการดำเนินงานของสหกรณ์และกลุ่มเกษตรกรในพื้นที่จังหวัดพิจิตร และกระทบต่อการประกอบอาชีพและการดำเนินธุรกิจของสถานประกอบการต่างๆ ทำให้เกิดการเลิกกิจการ การปิดกิจการชั่วคราว การลดเงินเดือนค่าจ้าง การหยุดงานโดยไม่ได้รับเงินเดือน ทำให้รายได้ของสมาชิกไม่เพียงพอกับการใช้จ่ายในการดำรงชีพ จนทำให้สมาชิกสหกรณ์และกลุ่มเกษตรกรบางส่วนไม่อาจส่งค่าหุ้นหรือชำระหนี้ให้แก่สหกรณ์และกลุ่มเกษตรกรได้ตามกำหนด



# ภาคผนวก



กิจกรรมน้อมรำลึกในพระมหากรุณาธิคุณ เนื่องในวันคล้ายวันสวรรคต  
พระบาทสมเด็จพระบรมชนกาธิเบศร มหาภูมิพลอดุลยเดชมหาราช  
บรมนาถบพิตร ในวันที่ ๑๓ ตุลาคม ๒๕๖๔





ร่วมกิจกรรมปลูกต้นไม้ เนื่องในวันรักต้นไม้ประจำปีของชาติ  
เพื่อเป็นการสร้างและกระตุ้นจิตสำนึกให้ประชาชนและเจ้าหน้าที่ในหน่วยงาน  
ได้เห็นความสำคัญของการอนุรักษ์และฟื้นฟูทรัพยากรป่าไม้ของชาติ  
 อีกทั้งช่วยป้องกันกันและลดผลกระทบจากการเปลี่ยนแปลงทางสภาพภูมิอากาศ  
ณ วัดบึงสีไฟ อำเภอเมือง จังหวัดพิจิตร





ร่วมกันจัดอบรมเชิงปฏิบัติการส่งเสริมการจัดทำบัญชีต้นทุนประกอบอาชีพ แก่  
คณะกรรมการ/สมาชิกวิสาหกิจชุมชน ประจำปีงบประมาณ ๒๕๖๕ ภายใต้  
“โครงการยกระดับสถาบันเกษตรกรให้เป็นผู้ประกอบการธุรกิจเกษตร”







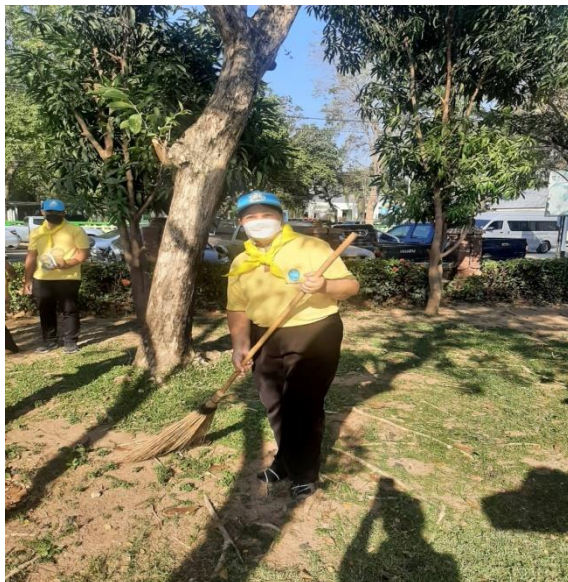
ตรวจเยี่ยมจุดตรวจหลักของศูนย์ปฏิบัติการป้องกันและลดอุบัติเหตุทางถนน  
ช่วงเทศกาลปีใหม่ พ.ศ. ๒๕๖๕







จัดกิจกรรมจิตอาสาพัฒนาและปรับภูมิทัศน์บึงสีไฟ







ร่วมแสดงความยินดีกับบุคลากรดีเด่นของสำนักงานฯ  
ประจำปีงบประมาณ ๒๕๖๔ และยินดีกับบุคลากรที่สำเร็จการศึกษา







กิจกรรมเคารพธงชาติและร้องเพลงชาติไทย







กิจกรรมเนื่องในวันสงกรานต์ “สงกรานต์วิถีใหม่ สืบสานวัฒนธรรมไทย”







กิจกรรมวันต้นไม้ประจำปีของชาติ พ.ศ.๒๕๖๕ “รวมใจไทย ปลูกต้นไม้ เพื่อแผ่นดิน” สืบสานสู่ ๑๐๐ ล้านต้น ภายใต้โครงการและกิจกรรมปลูกต้นไม้และปลูกป่าเฉลิมพระเกียรติเนื่องในโอกาสมหามงคลพระราชพิธีบรมราชาภิเษก







พิธีถวายเครื่องราชสักการะและวางพานพุ่ม และพิธีจุดเทียนชัย  
ถวายพระพรชัยมงคล แต่สมเด็จพระนางเจ้าฯ พระบรมราชินี เนื่องในโอกาส  
วันเฉลิมพระชนมพรรษา ๓ มิถุนายน พุทธศักราช ๒๕๖๕





ร่วมเป็นวิทยากรการอบรมหลักสูตร เพิ่มศักยภาพธนาคารปัจจัยการผลิต  
ด้านหม่อนไหม ในโครงการธนาคารหม่อนไหม ปีงบประมาณ พ.ศ. ๒๕๖๕





โครงการทำบุญซึ่ส่งเสริมการออม เถลิมพระเกียรตีสมเด็จพระนางเจ้าสิริกิติ์  
พระบรมราชินีนาถ พระบรมราชชนนีพันปีหลวง เนื่องในโอกาสมหามงคล  
เถลิมพระชนมพรรษา ๙๐ พรรษา ๑๒ สิงหาคม ๒๕๖๕  
กิจกรรม “เด็กรุ่นใหม่ ใส่ใจบัญชี สร้างพลังการออม”







พิธีสืบสานวัฒนธรรมบวงสรวงแม่ย่านางเรือ  
เรียกขวัญชาวเรือ ส่งสัญญาณเปิดประเพณีการแข่งขันเรือยาว  
ชิงถ้วยพระราชทานฯ ปี ๒๕๖๕







จัดนิทรรศการโครงการ "บำบัดทุกข์ บำรุงสุข สร้างรอยยิ้มให้ชาวพิจิตร"  
ประจำปีงบประมาณ พ.ศ. ๒๕๖๕ โดยให้ความรู้ด้านการจัดทำบัญชีรับ-จ่าย  
ในครัวเรือน และบัญชีต้นทุนประกอบอาชีพ  
เพื่อให้ประชาชนได้รู้รายรับ-รายจ่ายของตนเองและครอบครัว







ร่วมกันต้อนรับคณะครูแผนกวิชาการบัญชี ของวิทยาลัยพาณิชย์การธนบุรี  
กรุงเทพฯ ในการมาศึกษาดูงาน การจัดการเรียนการสอนตามหลักสูตร  
ประกาศนียบัตรวิชาชีพ (ปวช.) และประกาศนียบัตรวิชาชีพชั้นสูง (ปวส.)  
ในรายวิชาการบัญชีสหกรณ์ การบัญชีกิจการพิเศษ (การบัญชีสำหรับเกษตรกร)  
และการใช้โปรแกรมระบบบัญชีของสหกรณ์







จัดกิจกรรมจิตอาสา “รู้รักสามัคคี รักษาสิ่งแวดล้อม พัฒนาคุณภาพชีวิต”  
เนื่องในวันคล้ายวันพระราชสมภพ พระบาทสมเด็จพระบรมชนกาธิเบศร  
มหาภูมิพลอดุลยเดชมหาราช บรมนาถบพิตร วันชาติ  
และวันพ่อแห่งชาติ ๕ ธันวาคม





จัดโครงการอบรมเชิงปฏิบัติการ  
"หลักสูตรการอบรมพัฒนาอาสาสมัครเกษตรด้านบัญชี" ปีงบประมาณ ๒๕๖๕







# จัดนิทรรศการตามโครงการคลินิกเกษตรเคลื่อนที่ในพระราชานุเคราะห์ ประจำปี งบประมาณ ๒๕๖๕

สมเด็จพระบรมโอรสาธิราชฯ สยามมกุฎราชกุมาร ประจำปี 2565







กิจกรรม ๕ ส.







วันสหกรณ์แห่งชาติ





## บรรณานุกรม





กรมตรวจบัญชีสหกรณ์ :

<https://www.cad.go.th/main.php?filename=index>



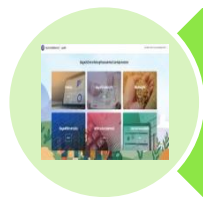
ระบบสารสนเทศ กรมตรวจบัญชีสหกรณ์ :

[https://intranet.cad.go.th/CAD\\_AUTHEN/home/index.php](https://intranet.cad.go.th/CAD_AUTHEN/home/index.php)



โปรแกรมเฝ้าระวังและเตือนภัยทางการเงินของสหกรณ์และ  
กลุ่มเกษตรกร เวอร์ชัน 2 (CFSAWS : ss V.2) :

[https://cadlearning.cad.go.th/bench\\_head2/index.php](https://cadlearning.cad.go.th/bench_head2/index.php)



ข้อมูลเชิงวิเคราะห์เศรษฐกิจของสหกรณ์ และกลุ่มเกษตรกร :

<https://st-stat.cad.go.th/landing>



จากวิกิพีเดีย สารานุกรมเสรี :

<https://th.wikipedia.org/wiki/จังหวัดพิจิตร>



สำนักงานตรวจบัญชีสหกรณ์พิจิตร :

<https://phichit.cad.go.th/download/cadpj/index.html>



