




รายงานประจำปี

สำนักงานตรวจบัญชีสหกรณ์พิจิตร




PHICHIT COOPERATIVE AUDITING OFFICE





การเป็นข้าราชการนั้น สำคัญที่สุดคือต้องมี
ความสุจริต. กล่าวคือ ต้องทำแต่สิ่งที่ดีถูกต้อง
พูดแต่สิ่งที่ดีที่เหมาะสม และคิดแต่สิ่งที่ดีที่เป็นธรรม.
จึงขอให้ข้าราชการทุกคน ปฏิบัติงอบรมคุณธรรมข้อนี้
ให้เจริญงอกงาม.



พระที่นั่งอัมพรสถาน พระราชวังดุสิต
วันที่ ๒๒ มีนาคม พุทธศักราช ๒๕๖๖



ส.ต.ส. พิจิตร

คำนำ

สำนักงานตรวจบัญชีสหกรณ์พิจิตร เป็นหน่วยงานในสังกัดกรมตรวจบัญชีสหกรณ์ กระทรวงเกษตรและสหกรณ์ มีภารกิจหลักในการให้บริการตรวจสอบบัญชีสหกรณ์และกลุ่มเกษตรกร เพื่อแสดงความเห็นต่องบการเงินประจำปีของสหกรณ์และกลุ่มเกษตรกร รวมทั้งให้คำปรึกษาแนะนำและให้ความรู้ด้านการบริหารการเงินการบัญชีแก่กลุ่มเป้าหมาย ตลอดจนปฏิบัติงานโครงการต่างๆและงานตามนโยบายของรัฐบาล

รายงานประจำปี ๒๕๖๖ ฉบับนี้ สำนักงานตรวจบัญชีสหกรณ์พิจิตรได้จัดทำขึ้น โดยมีวัตถุประสงค์เพื่อเผยแพร่และประชาสัมพันธ์ให้หน่วยงานและบุคคลที่สนใจทราบถึงหน้าที่ความรับผิดชอบและผลการปฏิบัติงานในรอบปีงบประมาณ พ.ศ.๒๕๖๖ รวมทั้งวิเคราะห์สถานะเศรษฐกิจทางการเงินของสหกรณ์และกลุ่มเกษตรกรในเขตพื้นที่ของจังหวัดพิจิตร สำนักงานตรวจบัญชีสหกรณ์พิจิตรหวังเป็นอย่างยิ่งว่า รายงานฉบับนี้คงจะเป็นประโยชน์สำหรับหน่วยงานและผู้ที่เกี่ยวข้องตามสมควร

สำนักงานตรวจบัญชีสหกรณ์พิจิตร
ธันวาคม ๒๕๖๖



สารบัญ

| | หน้า |
|--|------|
| คำนำ | |
| สารบัญ | |
| ประวัติกรมตรวจบัญชีสหกรณ์ | ๑ |
| ผังโครงสร้างกรมตรวจบัญชีสหกรณ์ | ๒ |
| วิสัยทัศน์ พันธกิจ ค่านิยม และเป้าหมาย | ๓ |
| ประเด็นและแนวทางการพัฒนาตามแผนปฏิบัติการกรมตรวจบัญชีสหกรณ์ | ๔ |
| ค่านิยมหลัก วัฒนธรรมองค์กร | ๕ |
| จังหวัดพิจิตร | ๖ |
| ประวัติสำนักงานตรวจบัญชีสหกรณ์พิจิตร | ๙ |
| ทำเนียบหัวหน้าสำนักงานตรวจบัญชีสหกรณ์พิจิตร | ๑๑ |
| โครงสร้างสำนักงานตรวจบัญชีสหกรณ์พิจิตร | ๑๒ |
| อัตรากำลัง | ๑๓ |
| บุคคลกรในสังกัดสำนักงานตรวจบัญชีสหกรณ์พิจิตร | ๑๔ |
| หน้าที่และความรับผิดชอบ | ๑๗ |
| สรุปการใช้จ่ายตามงบประมาณ ปี ๒๕๖๖ | ๑๙ |
| ปริมาณสหกรณ์และกลุ่มเกษตรกรที่รับผิดชอบ | ๒๐ |
| สรุปผลการปฏิบัติงาน ประจำปี ๒๕๖๖ | ๒๓ |
| ภาวะเศรษฐกิจทางการเงินสหกรณ์และกลุ่มเกษตรกร | ๒๗ |
| ภาคผนวก | ๓๖ |
| บรรณานุกรม | ๕๘ |
| แผนที่ตั้งสำนักงานตรวจบัญชีสหกรณ์พิจิตร | ๖๐ |

ประวัติกรมตรวจบัญชีสหกรณ์

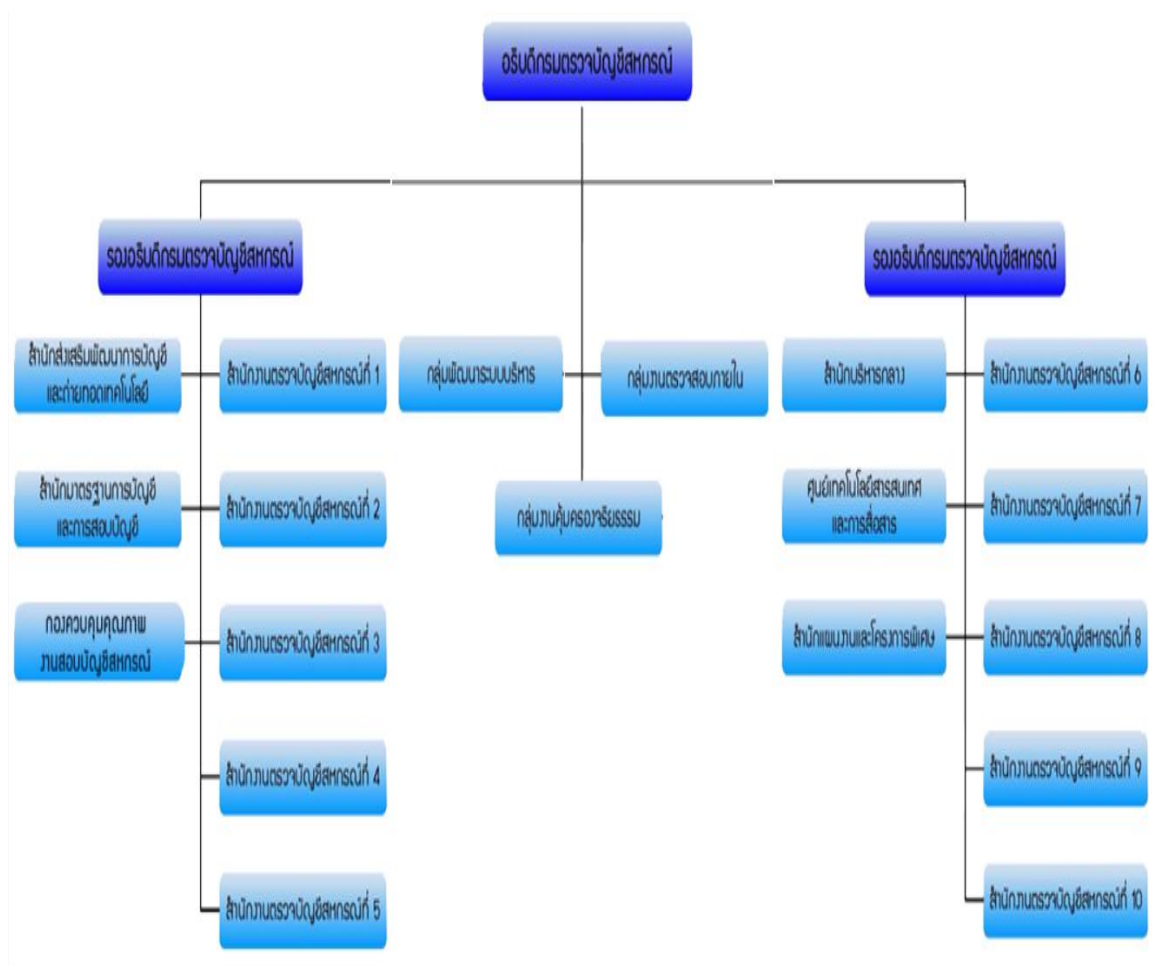
งานของกรมตรวจบัญชีสหกรณ์ เริ่มมีขึ้นเป็นครั้งแรกในประเทศไทย เมื่อปี พ.ศ. ๒๔๕๙ อยู่ในรัชสมัยของพระบาทสมเด็จพระมงกุฎเกล้าเจ้าอยู่หัว รัชกาลที่ ๖ ซึ่งในขณะนั้นงาน การตรวจบัญชีสหกรณ์ อยู่ในความรับผิดชอบของ แผนกงานสหกรณ์ กรมพาณิชย์ และสถิติพยากรณ์ กระทรวงพระคลังมหาสมบัติ และต่อมาเมื่อมีการปรับปรุงกระทรวง ทบวงกรมใหม่ จึงได้รับการเลื่อนฐานะเป็นกรมตรวจบัญชีสหกรณ์ อยู่ในสังกัดของ กระทรวงการสหกรณ์ เมื่อวันที่ ๑๒ มีนาคม พ.ศ. ๒๔๙๕ ซึ่งต่อมา ก็ได้เปลี่ยนไป ขึ้นอยู่กับ กระทรวงพัฒนาการแห่งชาติ ในปี พ.ศ. ๒๕๐๖ และเมื่อมีการยุบกระทรวงพัฒนาการแห่งชาติในปีพ.ศ. ๒๕๑๕ กรมตรวจบัญชีสหกรณ์ ก็เปลี่ยนมาขึ้นอยู่กับ กระทรวงเกษตรและสหกรณ์ จนถึงปัจจุบันนี้

ระบบการตรวจสอบบัญชีสหกรณ์ แต่เดิมนั้น ผู้ตรวจสอบบัญชี ทั้งหมดจะรวมกัน อยู่ที่ สำนักงานใหญ่ของกรมตรวจบัญชีสหกรณ์ในกรุงเทพฯ เพียงแห่งเดียว และจะเดินทางออกไป เพื่อทำการตรวจบัญชี ในจังหวัดต่างๆ เพียงปีละครั้ง หรือสองครั้งเท่านั้น แต่แต่ละครั้ง จะใช้เวลา ประมาณ ๖๐ ถึง ๙๐ วันซึ่งก็เป็นผลให้ การปฏิบัติงานเป็นไป ไม่คล่องตัวเท่าที่ควร จนกระทั่งในปี พ.ศ. ๒๕๒๔ กรมตรวจบัญชีสหกรณ์ จึงได้เริ่มกระจายงานการตรวจสอบบัญชี ออกไปยังส่วนภูมิภาค โดยการจัดตั้ง สำนักงานตรวจบัญชีสหกรณ์ ประจำจังหวัด ขึ้นเพื่อให้ความช่วยเหลือ แนะนำด้านการเงินการบัญชีให้สถาบันเกษตรกรได้อย่างใกล้ชิดยิ่งขึ้น ปัจจุบันกรมตรวจบัญชีสหกรณ์ มีสำนักงานตรวจบัญชีสหกรณ์ประจำอยู่ทุกจังหวัดทั่วประเทศ โดยมีสำนักงานตรวจบัญชีสหกรณ์ ที่ ๑ - ๑๐ ทำหน้าที่คอยกำกับดูแลการปฏิบัติงานของสำนักงานตรวจบัญชีสหกรณ์ที่อยู่ในความ รับผิดชอบตามโครงสร้างของกรมตรวจบัญชีสหกรณ์กำหนดไว้





ผังโครงสร้างกรมตรวจบัญชีสหกรณ์



วิสัยทัศน์ พันธกิจ ค่านิยม และเป้าหมาย



ประเด็นและแนวทางการพัฒนาตามแผนปฏิบัติการของกรมตรวจบัญชีสหกรณ์ ระยะ 5 ปี (พ.ศ. 2566 – 2570) มีดังนี้

ประเด็นที่ ๑ พัฒนาความเข้มแข็งด้านการเงินการบัญชีแก่สหกรณ์ กลุ่มเกษตรกร และวิสาหกิจชุมชน

แนวทางการพัฒนาที่ ๑ พัฒนาระบบการตรวจสอบบัญชี เพื่อเพิ่มความเชื่อมั่นและโปร่งใส
ให้กับสหกรณ์และกลุ่มเกษตรกร

แนวทางการพัฒนาที่ ๒ พัฒนาระบบกำกับดูแลและควบคุมคุณภาพการสอบบัญชีสหกรณ์

แนวทางการพัฒนาที่ ๓ พัฒนาความสามารถด้านการเงินการบัญชีและการควบคุมภายในแก่
สหกรณ์ กลุ่มเกษตรกร และวิสาหกิจชุมชน

แนวทางการพัฒนาที่ ๔ พัฒนาระบบการรายงานภาวะเศรษฐกิจทางการเงินของสหกรณ์โดย
ใช้เทคโนโลยีดิจิทัล

แนวทางการพัฒนาที่ ๕ พัฒนานวัตกรรม เทคโนโลยีด้านการบัญชี และการสอบบัญชีสหกรณ์
และกลุ่มเกษตรกร

ประเด็นที่ ๒ ส่งเสริมและพัฒนาศักยภาพการจัดการจัดทำบัญชีรายบุคคล

แนวทางการพัฒนาที่ ๑ สร้างความตระหนักรู้ประโยชน์การจัดการจัดทำบัญชี

แนวทางการพัฒนาที่ ๒ ส่งเสริมการจัดการจัดทำบัญชีรับ - จ่ายในครัวเรือน

แนวทางการพัฒนาที่ ๓ ส่งเสริมการจัดการทำและใช้ข้อมูลบัญชีต้นทุนประกอบอาชีพ

แนวทางการพัฒนาที่ ๔ ส่งเสริมการจัดการจัดทำบัญชีแก่กลุ่มเป้าหมายตามโครงการอันเนื่องมาจาก
พระราชดำริ

แนวทางการพัฒนาที่ ๕ ส่งเสริมการพัฒนาเครือข่ายด้านบัญชี

ประเด็นที่ ๓ พัฒนาระบบบริหารจัดการและการให้บริการสู่องค์กรดิจิทัล

แนวทางการพัฒนาที่ ๑ พัฒนาโครงสร้างและระบบการบริหารจัดการองค์กรให้ตอบสนองต่อ
การเปลี่ยนแปลง

แนวทางการพัฒนาที่ ๒ สร้างและพัฒนาบุคลากรให้มีความรู้ ความสามารถสูง ปรับตัวต่อการ
เปลี่ยนแปลง และเข้าถึงเทคโนโลยีดิจิทัล

แนวทางการพัฒนาที่ ๓ ยกระดับการดำเนินการด้านคุณธรรม และความโปร่งใสขององค์กร

แนวทางการพัฒนาที่ ๔ พัฒนารูปแบบการให้บริการประชาชนด้วยการบริหารจัดการองค์กร
ที่ใช้เทคโนโลยีดิจิทัลและนวัตกรรม

แนวทางการพัฒนาที่ ๕ พัฒนาเทคโนโลยีดิจิทัลเพื่อการบริหารองค์กร

แนวทางการพัฒนาที่ ๖ เพิ่มประสิทธิภาพและความปลอดภัยระบบคอมพิวเตอร์และ
ระบบเครือข่าย

แนวทางการพัฒนาที่ ๗ เผยแพร่ข่าวสารและประชาสัมพันธ์เชิงรุกในรูปแบบใหม่
(New Normal)

แนวทางการพัฒนาที่ ๘ ส่งเสริมและสนับสนุนการวิจัยและพัฒนา

แนวทางการพัฒนาที่ ๙ สร้างภาคีเครือข่ายและการมีส่วนร่วมของทุกภาคส่วน

ค่านิยมหลัก : "AUDITOR"



วัฒนธรรมองค์กร



จังหวัดพิจิตร

คำขวัญประจำจังหวัดพิจิตร

ถิ่นประสูติพระเจ้าเสือ แข่งเรือยาวประเพณี
พระเครื่องดีหลวงพ่ोजิน เพลิดเพลินบึงสีไฟ
ศูนย์รวมใจหลวงพ่อบุญ รสเด็ดส้มโอบำบัด
ข้าวเจ้าอร่อยลือเลื่อง ตำนานเมืองชาละวัน



แผนที่จังหวัดพิจิตร



พิจิตร เดิมสะกดว่า พิจิตร มีความหมายว่า "(เมือง) งาม" พิจิตรเป็นเมืองเก่าแก่ในสมัยสุโขทัย ปรากฏข้อความในศิลาจารึกหลักที่ ๑ ของพ่อขุนรามคำแหงมหาราช และในศิลาจารึกหลักที่ ๘ รัชกาลพระยาสิทธิเท เรียกว่า "เมืองสระหลวง" ซึ่งมีสถานะเป็นหัวเมืองเอกของกรุงสุโขทัย ต่อมาในสมัยอยุธยา รัชสมัยของสมเด็จพระบรมไตรโลกนาถได้เปลี่ยนชื่อเป็น "เมืองโอชะบุรี" ซึ่งแปลว่า "เมืองในท้องน้ำ" ตามตำนานกล่าวว่า พระยาโคตรบองเป็นผู้สร้างเมืองพิจิตร แต่จะสร้างในสมัยใดไม่ปรากฏ นอกจากนี้ เมืองพิจิตรยังเป็นที่ประสูติของพระมหากษัตริย์แห่งกรุงศรีอยุธยาพระองค์หนึ่งคือ สมเด็จพระสรรเพชญ์ที่ ๘ (พระเจ้าเสือ)

ในสมัยอยุธยา พิจิตรเป็นหัวเมืองชั้นตรี มีตำแหน่งเจ้าเมืองปรากฏตามพระไอยการตำแหน่งนาพลเรือนนาทหารหัวเมืองว่า ออกญาเทพาธิบติศรีธรรรงค์ฤไชยอภัยพิริยภาหะศักดิ์นา ๕,๐๐๐ ไร่ ซึ่งถือว่าเป็นขุนนางบรรดาศักดิ์ระดับสูง ในสมัยกรุงศรีอยุธยามีหัวเมืองชั้นตรีเพียง ๗ เมืองเท่านั้น คือ เมืองพิชัย เมืองพิจิตร เมืองนครสวรรค์ เมืองพัทลุง เมืองชุมพร เมืองจันทบูร และเมืองไชยา จึงนับว่าในสมัยโบราณ พิจิตรเป็นเมืองที่ค่อนข้างจะมีความสำคัญสูง จนตำแหน่งเจ้าเมืองมีการตราไว้ในพระไอยการฯ ซึ่งสมเด็จพระบรมไตรโลกนาถได้ทรงตราไว้



ในสมัยรัตนโกสินทร์ เมืองพิจิตรเป็นเพียงเมืองขนาดเล็ก แต่ก็ยังมีเจ้าเมืองปกครอง
ดังเช่นเมืองอื่น ๆ เมื่อถึงสมัยรัชกาลที่ ๕ โปรดให้ย้ายเมืองพิจิตรมาตั้งที่บ้านคลองเรียง
ซึ่งเป็นคลองขุดใหม่ลัดแม่น้ำน่านที่ตื่นเขิน คลองเรียงจึงกลายเป็นแม่น้ำน่านไป ส่วนบริเวณ
เมืองพิจิตรเก่ายังปรากฏโบราณสถานอยู่หลายแห่ง ซึ่งมีอายุตั้งแต่สมัยสุโขทัยถึงสมัยอยุธยา

จังหวัดพิจิตรอยู่ห่างจากกรุงเทพมหานคร ไปทางทิศเหนือประมาณ ๓๕๐ กิโลเมตร
มีเนื้อที่ ๔,๕๓๑.๐๑๓ ตารางกิโลเมตร หรือประมาณ ๒,๘๓๑,๘๘๓ ไร่ มีอาณาเขตติดต่อกับ
จังหวัดใกล้เคียง ดังนี้

ทิศเหนือ ติดต่อกับจังหวัดพิษณุโลก

ทิศตะวันออก ติดต่อกับจังหวัดเพชรบูรณ์

ทิศใต้ ติดต่อกับจังหวัดนครสวรรค์

ทิศตะวันตก ติดต่อกับจังหวัดกำแพงเพชร

ประวัติสำนักงานตรวจบัญชีสหกรณ์พิจิตร

สำนักงานตรวจบัญชีสหกรณ์พิจิตร จัดตั้งขึ้นตั้งแต่วันที่ ๓ เมษายน ๒๕๒๙ บนพื้นที่ราชพัสดุของจังหวัดพิจิตร เนื้อที่ ๒ ไร่ ๒ งาน เป็นหน่วยงานที่อยู่ในสังกัดกรมตรวจบัญชีสหกรณ์ กระทรวงเกษตรและสหกรณ์ จัดตั้งขึ้นโดยนโยบายของรัฐบาลเพื่อให้ความช่วยเหลือและมีภารกิจในด้านต่างๆ เช่น ทรัพย์สิน ประโยชน์ของสถาบันเกษตรกร และของมวลสมาชิก รวมทั้งการดำเนินงานให้บรรลุวัตถุประสงค์อย่างมีประสิทธิภาพ กรมตรวจบัญชีสหกรณ์ได้รับนโยบายให้ดำเนินการจัดตั้งสำนักงานตรวจบัญชีสหกรณ์ประจำจังหวัดในส่วนภูมิภาคขึ้น เพื่อให้สามารถตรวจสอบบัญชีและช่วยเหลือเกษตรกรได้อย่างใกล้ชิด ซึ่งได้ดำเนินการจัดตั้งสำนักงานตรวจบัญชีสหกรณ์ รวม ๗๗ จังหวัด

สำนักงานตรวจบัญชีสหกรณ์พิจิตร ปัจจุบันอยู่ในการกำกับดูแลและเขตพื้นที่ของสำนักงานตรวจบัญชีสหกรณ์ที่ ๖ (พิษณุโลก) กรมตรวจบัญชีสหกรณ์ กระทรวงเกษตรและสหกรณ์ มีสำนักงานตั้งอยู่เลขที่ ๒๙/๑ ถนนคลองคะเชนทร์ ตำบลในเมือง อำเภอเมือง จังหวัดพิจิตร รหัสไปรษณีย์ ๖๖๐๐๐ โทรศัพท์ ๐๕๖-๙๙๐๓๙๐ โทรสาร ๐๕๖-๖๕๒๘๗๙ E-mail cadpj@cad.go.th

Website : <http://phichit.cad.go.th>

Facebook : สำนักงาน ตรวจบัญชีสหกรณ์พิจิตร

<https://www.facebook.com/profile.php?id=100009557445588>

หน้าบ้านนามอง



หลังบ้านนาตุ



บ้านพักทาวน์เฮ้าส์



บ้านพัก 5-6



บ้านพัก 7-8

โรงเก็บพัสดุ



ครัว+ที่จอดรถ

อาคารสำนักงาน



ประตูเข้า



บิ๋อมยาม

ประตูออก



ทำเนียบ

หัวหน้าสำนักงานตรวจบัญชีสหกรณ์พิจิตร

| ชื่อ -สกุล | | ระยะเวลาดำรงตำแหน่ง | |
|------------|-----------------------------|---------------------|------------------------|
| ๑ | นายบุญอนันต์ ภูติจินตานันท์ | พ.ศ. ๒๕๒๗ | ถึง พ.ศ. ๒๕๒๙ |
| ๒ | นายพฤตินัย รัชชศิริ | พ.ศ. ๒๕๒๙ | ถึง พ.ศ. ๒๕๓๑ |
| ๓ | นางสาวระวีวรรณ เข็นสม | พ.ศ. ๒๕๓๑ | ถึง ๓๑ พฤษภาคม ๒๕๓๔ |
| ๔ | นายณรงค์ ใจฟุ้ง | ๑ มิถุนายน ๒๕๓๔ | ถึง ๓๐ กันยายน ๒๕๓๖ |
| ๕ | นายเอียรชัย มานะ | ๑ ตุลาคม ๒๕๓๖ | ถึง ๗ กุมภาพันธ์ ๒๕๓๙ |
| ๖ | นางสาวฐิติรัตน์ วุฒิวัย | ๘ กุมภาพันธ์ ๒๕๓๙ | ถึง ๒๖ กุมภาพันธ์ ๒๕๓๙ |
| ๗ | นายศิวา สระแก้ว | ๒๗ กุมภาพันธ์ ๒๕๓๙ | ถึง ๒๗ พฤศจิกายน ๒๕๔๐ |
| ๘ | นางนพมาศ สุวรรณละเอียด | ๒๘ พฤศจิกายน ๒๕๔๐ | ถึง ๙ พฤศจิกายน ๒๕๔๔ |
| ๙ | นายพิทยา ปานอุทัย | ๑๐ พฤศจิกายน ๒๕๔๔ | ถึง ๓๐ กันยายน ๒๕๕๐ |
| ๑๐ | นางสาวอำไพ ฐุวิทย์ | ๑ ตุลาคม ๒๕๕๐ | ถึง ๓๐ กันยายน ๒๕๕๓ |
| ๑๑ | นางสาวเทวสินี เอกรัตนากุล | ๑ ตุลาคม ๒๕๕๓ | ถึง ๒๒ เมษายน ๒๕๕๕ |
| ๑๒ | นายจรัส สายคุณากร | ๒๓ เมษายน ๒๕๕๕ | ถึง ๓๐ กันยายน ๒๕๕๕ |
| ๑๓ | นางสาวเทวสินี เอกรัตนากุล | ๑๗ ตุลาคม ๒๕๕๕ | ถึง ๓๐ กันยายน ๒๕๕๖ |
| ๑๔ | นางสุพรทิพย์ ดั่งมหาสอน | ๘ เมษายน ๒๕๕๗ | ถึง ๓๐ กันยายน ๒๕๖๑ |
| ๑๕ | นายเชิดชัย ลีสวัสดิ์ | ๑๐ ตุลาคม ๒๕๖๑ | ถึง ๘ พฤศจิกายน ๒๕๖๓ |
| ๑๖ | นางสาวนิภาวรรณ เลื่อนลอย | ๙ พฤศจิกายน ๒๕๖๓ | ถึง ปัจจุบัน |

โครงสร้าง สำนักงานตรวจบัญชีสหกรณ์พิจิตร





อัตรากำลัง

ณ วันที่ ๓๐ กันยายน พ.ศ. ๒๕๖๖ สำนักงานตรวจบัญชีสหกรณ์พิจิตร มีบุคลากรในสังกัด จำนวน ๒๓ คน (ว่าง ๑ อัตรา) ประกอบด้วย ข้าราชการ ลูกจ้างประจำ พนักงานราชการและ พนักงานจ้างเหมา สรุปได้ดังนี้

| ตำแหน่ง/ระดับ | จำนวน |
|---|---------------|
| ข้าราชการ | |
| - นักวิชาการตรวจสอบบัญชีชำนาญการพิเศษ (หัวหน้าสำนักงาน) | ๑ ราย |
| - นักวิชาการตรวจสอบบัญชีชำนาญการพิเศษ (ว่าง ๑ ราย) | ๒ ราย |
| - นักวิชาการตรวจสอบบัญชีชำนาญการ | ๑ ราย |
| - นักวิชาการตรวจสอบบัญชีปฏิบัติการ | ๒ ราย |
| - เจ้าพนักงานตรวจสอบบัญชีอาวุโส | ๑ ราย |
| รวมข้าราชการ | ๗ ราย |
| ลูกจ้างประจำ | |
| - พนักงานขับรถ | ๑ ราย |
| รวมลูกจ้างประจำ | ๑ ราย |
| พนักงานราชการ | |
| - นักวิชาการตรวจบัญชี | ๙ ราย |
| - เจ้าหน้าที่ระบบงานคอมพิวเตอร์ | ๑ ราย |
| รวมพนักงานราชการ | ๑๐ ราย |
| พนักงานจ้างเหมา | |
| - พนักงานธุรการ | ๑ ราย |
| - พนักงานบันทึกข้อมูล | ๑ ราย |
| - พนักงานทำความสะอาด | ๑ ราย |
| - พนักงานรักษาความปลอดภัย | ๒ ราย |
| รวมพนักงานจ้างเหมา | ๕ ราย |
| รวมทั้งสิ้น | ๒๓ ราย |

บุคลากรในสังกัด สำนักงานตรวจบัญชีสหกรณ์พิจิตร

ข้าราชการ



นางสาวนิภาวรรณ เลื่อนลอย
หัวหน้าสำนักงานตรวจบัญชีสหกรณ์พิจิตร



นางสาววัลลณี บุตรดี
นักวิชาการตรวจสอบบัญชีชำนาญการพิเศษ



นางสาวชัชวรากร ไชยมาศ
นักวิชาการตรวจสอบบัญชีชำนาญการ



นางจ้มา จุลเอียด
เจ้านักงานตรวจสอบบัญชีอาวุโส



นางณัฐชนันท์ สาทะ
นักวิชาการตรวจสอบบัญชีปฏิบัติการ



นางสาววิภาวี สิตติไชยตระกูล
นักวิชาการตรวจสอบบัญชีปฏิบัติการ

พนักงานราชการ



นางกฤตปภา เงินเลี้ยง
นักวิชาการตรวจสอบบัญชี



นางสาวสุমনษา วุฒิกกร
นักวิชาการตรวจสอบบัญชี



นางสาวลลิตนา รมมีชัย
นักวิชาการตรวจสอบบัญชี



นางปองทิพย์ จันทร์เคน
นักวิชาการตรวจสอบบัญชี



นางสาวจุฑารัตน์ พรมน้อย
นักวิชาการตรวจสอบบัญชี



นางสาวธัญวรรณ ประไพศักดิ์
นักวิชาการตรวจสอบบัญชี



นางสุพรรณิ เมฆโพธิ์
นักวิชาการตรวจสอบบัญชี



นางลัดดาวรณีย์ ชนะไชติ
นักวิชาการตรวจสอบบัญชี



นางสาวอมรัตน์ ราพานิช
นักวิชาการตรวจสอบบัญชี



นายสุพันธ์ สุวรรณวงศ์
เจ้าหน้าที่ระบบงานคอมพิวเตอร์

ลูกจ้างประจำ



นายสายัญ พูลทวี
พนักงานขับรถยนต์

พนักงานจ้างเหมา



นางสุกัญญา ธรรมชาติ
เจ้าหน้าที่ธุรการ



นางสาวพิมพ์พิสุทธิ์ บุญนาค
เจ้าหน้าที่บันทึกข้อมูล



นางกัญญา สายบัว
พนักงานทำความสะอาด



นายเต็ม ไกรสอน
เจ้าหน้าที่รักษาความปลอดภัย



นายธาดา อุปานันท์
เจ้าหน้าที่รักษาความปลอดภัย

หน้าที่และความรับผิดชอบ

สำนักงานตรวจบัญชีสหกรณ์พิจิตรมีหน้าที่ความรับผิดชอบจำแนกได้ ๖ กิจกรรมหลัก ดังนี้

๑. วางรูปแบบบัญชี

ให้ความช่วยเหลือแนะนำแก่สหกรณ์และกลุ่มเกษตรกรที่จัดตั้งใหม่มีรูปแบบการจัดทำบัญชีที่เหมาะสมกับลักษณะการดำเนินงานและการควบคุมภายในที่ดี รวมทั้งเหมาะสมกับธุรกิจที่เปลี่ยนแปลง

๒. งานตรวจแนะนำการบริหารการเงินและการบัญชีสถาบันเกษตรกร

๒.๑ วางแผนการตรวจแนะนำฯ ให้เป็นไปตามนโยบายและคำแนะนำของกรมตรวจบัญชีสหกรณ์

๒.๒ ดำเนินการตรวจสอบการปฏิบัติงานด้านการเงิน การจัดทำบัญชีและการควบคุมภายในเป็นระยะตามความเหมาะสมอย่างต่อเนื่องและทั่วถึงทุกสถาบันเกษตรกร

๒.๓ กำกับแนะนำฝึกฝนให้สถาบันเกษตรกรจัดทำบัญชีได้เองรวมทั้งการจัดทำงบการเงินและการใช้เงินในการบริหารงานได้ตามสมควร

๒.๔ ให้ข้อสังเกต และคำแนะนำ หรือสั่งให้สถาบันเกษตรกรแก้ไขข้อบกพร่อง ที่เกี่ยวกับการเงิน การบัญชี และติดตามผลการแก้ไขของสถาบันเกษตรกร

๓. งานสอบบัญชีสหกรณ์และกลุ่มเกษตรกร

๓.๑ การควบคุมการสอบบัญชีสหกรณ์และกลุ่มเกษตรกร เป็นไปตามมาตรฐานการสอบบัญชีที่รับรองทั่วไป ถูกต้องตามกฎหมาย ระเบียบของนายทะเบียนสหกรณ์และคำแนะนำของกรมตรวจบัญชีสหกรณ์

๓.๒ ดำเนินการสอบบัญชีสหกรณ์และกลุ่มเกษตรกรได้สำเร็จลุล่วงตามกฎหมาย และเป็นไปตามความมุ่งหมายของทางราชการ และนโยบายของกรมตรวจบัญชีสหกรณ์

๔. งานให้การศึกษาอบรมเกี่ยวกับการเงินการบัญชี

๔.๑ จัดให้มีการศึกษาอบรมการบัญชีอย่างง่าย แก่ครูบัญชีเกษตรกรอาสา

๔.๒ เป็นวิทยากรอบรมการจัดทำบัญชีฟาร์มแก่เกษตรกรโครงการต่างๆ

๔.๓ ให้ความร่วมมือกับส่วนราชการหรือหน่วยงานอื่นๆ ให้การศึกษาอบรมแก่สถาบันเกษตรกรและสหกรณ์ หรือหน่วยงานอื่น

๕. งานวิชาการ

- ๕.๑ ให้คำแนะนำปรึกษาเกี่ยวกับการบัญชี และการจัดระบบการควบคุมทางธุรกิจ
- ๕.๒ ศึกษาและวิเคราะห์ประสิทธิภาพการจัดการและควบคุมภายในของสหกรณ์ หรือกลุ่มเกษตรกร เพื่อประโยชน์ในด้านการศึกษาอบรมและแก้ไขการปรับปรุงการบริหารงาน
- ๕.๓ จัดให้มีข้อมูลสถิติการเงินและข้อมูลอื่น เพื่อการบริหารงานของสหกรณ์และกลุ่มเกษตรกร และเพื่อประกอบการพิจารณาของส่วนราชการหรือหน่วยงานที่เกี่ยวข้อง
- ๕.๔ ศึกษากรณีพิเศษเฉพาะอย่างที่เป็นประโยชน์ต่อผู้บริหารสหกรณ์ หรือกลุ่มเกษตรกร และผู้ที่เกี่ยวข้อง
- ๕.๕ ศึกษาธุรกิจของสหกรณ์หรือกลุ่มเกษตรกรที่เปลี่ยนแปลงไป เพื่อแก้ไขปรับปรุงระบบบัญชีให้เหมาะสม

๖. งานบริหารทั่วไป

- ๖.๑ กำหนดแผนปฏิบัติงาน งบประมาณ และรายงานผลการปฏิบัติงานตามคำสั่ง คำแนะนำ และนโยบายของกรมตรวจบัญชีสหกรณ์
- ๖.๒ ดำเนินการและควบคุมดูแล งานธุรการ งานสารบรรณ งานบุคคล งานจัดระบบงาน สำนักงาน งานเบิกจ่ายเงินงบประมาณ งานการเงินและการบัญชี งานพัสดุ งานประชาสัมพันธ์ งานพิมพ์ และงานแจกจ่ายเอกสาร และปฏิบัติหน้าที่อื่นที่เกี่ยวข้อง
- ๖.๓ จัดให้มีการฝึกอบรม และสอนงานแก่ข้าราชการในบังคับบัญชา
- ๖.๔ ร่วมมือประสานงานกับส่วนราชการ หรือหน่วยงานอื่นเพื่อความสะดวก ทั้งแก้ไข ปัญหาอุปสรรค และข้อขัดแย้งต่าง ๆ ในการปฏิบัติงาน
- ๖.๕ ปฏิบัติราชการอื่นตามที่กรมตรวจบัญชีสหกรณ์ นายทะเบียนสหกรณ์ หรือส่วนราชการ อื่นมอบหมาย



สรุปการใช้จ่ายตามงบประมาณปี ๒๕๖๖

ในปีงบประมาณ พ.ศ. ๒๕๖๖ สำนักงานตรวจบัญชีสหกรณ์พิจิตรได้รับจัดสรร งบประมาณ รวมทั้งสิ้น ๕,๙๗๕,๓๔๘.๐๐ บาท ซึ่งแบ่งออกเป็น ๕ แผนงาน รายละเอียดงบประมาณ ที่ได้รับและการใช้จ่ายจำแนกตามแผนงาน มีดังนี้

| รายการ | ได้รับจัดสรร | รวมเบิก | คงเหลือ |
|--|---------------------|---------------------|----------|
| งบบุคลากร | ๓,๐๘๐,๐๐๐.๐๐ | ๓,๐๘๐,๐๐๐.๐๐ | - |
| งบดำเนินงาน | ๒,๑๓๐,๔๖๐.๐๐ | ๒,๑๓๐,๔๖๐.๐๐ | - |
| งบลงทุน | ๗๖๔,๘๘๘.๐๐ | ๗๖๔,๘๘๘.๐๐ | - |
| รวมทั้งสิ้น | ๕,๙๗๕,๓๔๘.๐๐ | ๕,๙๗๕,๓๔๘.๐๐ | - |
| งบดำเนินงาน | | | |
| ๑. แผนงาน : บุคลากรภาครัฐ | ๘๕,๘๐๐.๐๐ | ๘๕,๘๐๐.๐๐ | - |
| งบดำเนินงาน | ๘๕,๘๐๐.๐๐ | ๘๕,๘๐๐.๐๐ | - |
| ๒. แผนงานพื้นฐานด้านการสร้างขีดความสามารถในการแข่งขัน | ๒,๒๐๔,๒๐๘.๐๐ | ๒,๒๐๔,๒๐๘.๐๐ | - |
| ๒.๑ ตรวจสอบบัญชีประจำปี | ๒,๑๙๕,๒๐๘.๐๐ | ๒,๑๙๕,๒๐๘.๐๐ | - |
| ๒.๒ ตรวจสอบความถูกต้องในการทำธุรกรรมทางการเงินระหว่างสหกรณ์กับสมาชิก | ๕,๔๐๐.๐๐ | ๕,๔๐๐.๐๐ | - |
| ๒.๓ ฝึกอบรมเศรษฐกิจการเงินขั้นพื้นฐานแก่สมาชิกสหกรณ์ | ๓,๖๐๐.๐๐ | ๓,๖๐๐.๐๐ | - |
| ๓. แผนงานยุทธศาสตร์เสริมสร้างพลังทางสังคม | ๘๔,๒๗๐.๐๐ | ๘๔,๒๗๐.๐๐ | - |
| ๓.๑ โครงการคลินิกเกษตรเคลื่อนที่ | ๑๘,๔๐๐.๐๐ | ๑๘,๔๐๐.๐๐ | - |
| ๓.๓ โครงการเสริมสร้างการจัดทำบัญชีครัวเรือนเพื่อการจัดการเศรษฐกิจ | ๖๑,๑๓๐.๐๐ | ๖๑,๑๓๐.๐๐ | - |
| ๓.๕ โครงการส่งเสริมอาสาสมัครเกษตร | ๔,๗๔๐.๐๐ | ๔,๗๔๐.๐๐ | - |
| ๔. แผนงานยุทธศาสตร์การเกษตรสร้างมูลค่า | ๔๓๘,๓๘๐.๐๐ | ๔๓๘,๓๘๐.๐๐ | - |
| ๔.๑ โครงการส่งเสริมและพัฒนาสถาบันเกษตรกร | ๑๐๕,๕๕๐.๐๐ | ๑๐๕,๕๕๐.๐๐ | - |
| ๔.๒ โครงการส่งเสริมและพัฒนาวิสาหกิจ | ๔๑,๘๐๐.๐๐ | ๔๑,๘๐๐.๐๐ | - |
| ๔.๓ โครงการพัฒนาเกษตรกรรายย่อย(เกษตรกรรุ่นใหม่) | ๒๕,๘๓๐.๐๐ | ๒๕,๘๓๐.๐๐ | - |
| ๔.๔ โครงการพัฒนาเกษตรกรรายย่อย(เกษตรกรผสมผสาน) | ๑๓,๘๕๐.๐๐ | ๑๓,๘๕๐.๐๐ | - |
| ๔.๕ โครงการระบบส่งเสริมเกษตรแบบแปลงใหญ่ | ๑๕๐,๘๘๐.๐๐ | ๑๕๐,๘๘๐.๐๐ | - |
| ๔.๖ โครงการส่งเสริมประสิทธิภาพด้านการเงินการบัญชี | ๖,๖๔๐.๐๐ | ๖,๖๔๐.๐๐ | - |
| ๔.๗ โครงการส่งเสริมแปรรูปสินค้าเกษตร | ๙๓,๘๕๐.๐๐ | ๙๓,๘๕๐.๐๐ | - |
| ๕. แผนงานบูรณาการการพัฒนาและส่งเสริมเศรษฐกิจฐานราก | ๘๒,๖๙๐.๐๐ | ๘๒,๖๙๐.๐๐ | - |
| ๕.๑ โครงการศูนย์เรียนรู้การเพิ่มประสิทธิภาพการผลิตสินค้าเกษตร | ๘๐,๔๐๐.๐๐ | ๘๐,๔๐๐.๐๐ | - |
| ๕.๒ โครงการส่งเสริมและพัฒนาอาชีพ(คทข.) | ๒,๒๙๐.๐๐ | ๒,๒๙๐.๐๐ | - |
| รวมงบดำเนินงานทั้งสิ้น | ๒,๑๓๐,๔๖๐.๐๐ | ๒,๑๓๐,๔๖๐.๐๐ | - |

ปริมาณสภกรณและกลุ่มเกษตรกรที่รับผิตชอบ

ในปึงบประมาณ พ.ศ. ๒๕๖๖ สำนักรงานตรวจบัญญัติสภกรณพิจิตร มีสภกรณและกลุ่มเกษตรกรที่รับผิตชอบจำนวน ๙๖ แห่ง ในจำนวนนี้อยู่ในสถานะต้องตรวจสอบ จำนวน ๘๔ แห่ง แบ่งเป็นสภกรณ ๔๒ แห่ง และกลุ่มเกษตรกร ๔๒ แห่ง และในสถานะไม่ต้องตรวจสอบ จำนวน ๑๒ แห่ง ซึ่งแบ่งตามอำเภอในจังหวัดพิจิตรดังต่อไปนี้

๑.) จำนวนสภกรณและกลุ่มเกษตรกรจำแนกตามอำเภอ (ปี ๒๕๖๖)

| อำเภอ | ระยะทาง (กิโลเมตร) | ประเภทสภกรณ | | | | | | | กลุ่ม เกษตรกร | รวม ทั้งสิ้น |
|--------------------|-----------------------|-------------|----------|----------|----------|----------|---------------|--------------|------------------|-----------------|
| | | การเกษตร | นิคม | ประมง | บริการ | ร้านค้า | ออม ทรัพย์ | รวม สภกรณ | | |
| เมืองพิจิตร | - | ๑๕ | | | ๑ | | ๔ | ๒๐ | ๙ | ๒๙ |
| สามง่าม | ๑๘ | ๖ | | | | | | ๖ | ๔ | ๑๐ |
| สากเหล็ก | ๒๐ | ๑ | | | | | | ๑ | ๓ | ๔ |
| โพธิ์ประทับช้าง | ๒๑ | ๑ | | | | | | ๑ | ๓ | ๔ |
| วชิรบุรี | ๒๗ | ๑ | | | | | | ๑ | - | ๑ |
| ตะพานหิน | ๒๙ | ๓ | | | ๑ | | | ๔ | ๕ | ๙ |
| วังทรายพูน | ๓๒ | ๒ | | | | | | ๒ | ๖ | ๘ |
| ทับคล้อ | ๔๙ | ๒ | | | ๑ | | | ๓ | ๒ | ๕ |
| บางมูลนาก | ๕๑ | ๖ | | | | | | ๖ | ๒ | ๘ |
| บึงนาราง | ๕๔ | | | | | | | - | | - |
| โพทะเล | ๕๙ | ๖ | | | | | | ๖ | ๗ | ๑๓ |
| ดงเจริญ | ๖๖ | | | | | | | - | ๕ | ๕ |
| รวมทั้งสิ้น | | ๔๓ | - | - | ๓ | - | ๔ | ๕๐ | ๔๖ | ๙๖ |

๒. จำนวนสหกรณ์และกลุ่มเกษตรกรจำแนกตามสถานะ (ปี ๒๕๖๖)

| ประเภท | จำนวน ตาม ทะเบียน | ดำเนินธุรกิจ/ ต้องตรวจสอบ พร้อม | ไม่ต้องตรวจสอบ/ ตรวจสอบโดยภาคเอกชน | | รวม |
|--------------------|-------------------------|---------------------------------------|---------------------------------------|----------|-----------|
| | | | ชำระบัญชี | ภาคเอกชน | |
| | | | | | |
| สหกรณ์ | ๕๐ | ๓๙ | ๘ | ๓ | ๕๒ |
| กลุ่มเกษตรกร | ๔๖ | ๔๒ | ๔ | | ๔๖ |
| รวมทั้งสิ้น | ๙๖ | ๘๑ | ๑๒ | ๓ | ๙๖ |

**๓. จำนวนสหกรณ์และกลุ่มเกษตรกรที่ได้รับการตรวจสอบตามชั้นคุณภาพ
การควบคุมภายใน (ปี ๒๕๖๖) เฉพาะสหกรณ์และกลุ่มเกษตรกรที่สอบบัญชีโดยภาครัฐ**

| ประเภท | รายงานการจัดชั้นคุณภาพของสหกรณ์/กลุ่มเกษตรกร | | | | | รวมทั้งสิ้น |
|--------------------|--|-----------|-----------|-----------------|-------------------------|-------------|
| | ดีมาก | ดี | พอใช้ | ควร ปรับปรุง | ไม่มีการควบคุม ภายใน | |
| สหกรณ์ | | | | | | |
| การเกษตร | ๔ | ๑๗ | ๗ | ๔ | ๔ | ๓๖ |
| นิคม | | | | | | |
| ประมง | | | | | | |
| ร้านค้า | | | | | | |
| บริการ | | | | | ๒ | ๒ |
| ออมทรัพย์ | | | ๑ | | | ๑ |
| รวมสหกรณ์ | ๔ | ๑๗ | ๘ | ๔ | ๖ | ๓๙ |
| กลุ่มเกษตรกร | | ๒ | ๘ | ๒ | ๓๐ | ๔๒ |
| รวมทั้งสิ้น | ๔ | ๑๙ | ๑๖ | ๖ | ๓๖ | ๘๑ |

๔. จำนวนสหกรณ์และกลุ่มเกษตรกรจําแนกตามระดับความยุ่งยาก (ปี๒๕๖๖) เฉพาะสหกรณ์และกลุ่มเกษตรกรที่สอบบัญชีโดยภาครัฐ

| ประเภท | รายงานระดับความยุ่งยากของสหกรณ์/กลุ่มเกษตรกร | | | | | รวมทั้งสิ้น |
|--------------------|--|-----------|-----------|----------|-----------|-------------|
| | มากที่สุด | มาก | ปานกลาง | น้อย | จัดไม่ได้ | |
| สหกรณ์ | | | | | | |
| การเกษตร | ๑๐ | ๑๒ | ๑๔ | | | ๓๖ |
| นิคม | | | | | | |
| ประมง | | | | | | |
| ร้านค้า | | | | | | |
| บริการ | | | ๒ | | | ๒ |
| ออมทรัพย์ | | | ๑ | | | ๑ |
| รวมสหกรณ์ | ๑๐ | ๑๒ | ๑๗ | - | - | ๓๙ |
| กลุ่มเกษตรกร | | ๑๑ | ๓๐ | ๑ | | ๔๒ |
| รวมทั้งสิ้น | ๑๐ | ๒๓ | ๔๗ | ๑ | - | ๘๑ |



สรุปผลการปฏิบัติงาน ประจำปี ๒๕๖๖

| รายการ | หน่วยนับ | เป้าหมาย | ผลงาน | ร้อยละ |
|--|------------|----------|-------|--------|
| ๑. แผนงานพื้นฐานด้านการสร้างเสริมสุขภาพในการแข่งขัน | | | | |
| ๑.๑ กิจกรรม: ตรวจสอบบัญชีประจำปีสหกรณ์และกลุ่มเกษตรกร | | | | |
| - สหกรณ์และกลุ่มเกษตรกรได้รับการตรวจสอบบัญชี | แห่ง | ๘๑ | | |
| - ตรวจสอบนำ ปี ๒๕๖๖ | แห่ง/ครั้ง | ๓๗ | ๓๗ | ๑๐๐.๐๐ |
| - สอบบัญชีระหว่างปี ปี ๒๕๖๖ | แห่ง/ครั้ง | ๒๑ | ๒๑ | ๑๐๐.๐๐ |
| - สอบบัญชีประจำปี ๒๕๖๖ | แห่ง | ๘๑ | ๘๑ | ๑๐๐.๐๐ |
| - ตรวจสอบนำ ปี ๒๕๖๗ (แต่งตั้ง ผสบ.ใหม่ระหว่างปี) | แห่ง/ครั้ง | ๑๗ | ๑๗ | ๑๐๐.๐๐ |
| - สอบบัญชีระหว่างปี ปี ๒๕๖๗ (แต่งตั้ง ผสบ.ใหม่ระหว่างปี) | แห่ง/ครั้ง | ๑๐ | ๑๐ | ๑๐๐.๐๐ |
| - ผู้สอบบัญชีสามารถใช้กระดาษทำการอิเล็กทรอนิกส์ | แห่ง | ๑๖ | ๑๖ | ๑๐๐.๐๐ |
| - งานสอบบัญชีสหกรณ์และกลุ่มเกษตรกรที่ชำระบัญชี | แห่ง | ๑๔ | ๑๔ | ๑๐๐.๐๐ |
| ๑.๒ ตรวจสอบความถูกต้องในการทำธุรกรรมทางการเงินฯ | | | | |
| - สหกรณ์ได้รับการตรวจสอบความถูกต้องในการทำธุรกรรม | แห่ง | ๒ | ๒ | ๑๐๐.๐๐ |
| - สมาชิกของสหกรณ์ได้รับการยืนยันยอดในการทำธุรกรรมกับสหกรณ์ | ราย | ๙๐ | ๙๐ | ๑๐๐.๐๐ |
| ๑.๓ ฝึกอบรมเศรษฐกิจการเงินขั้นพื้นฐานแก่สมาชิกสหกรณ์ | | | | |
| - สหกรณ์เป้าหมายได้รับการวิเคราะห์ข้อมูล | แห่ง | ๑ | ๑ | ๑๐๐.๐๐ |
| - สมาชิกของสหกรณ์ได้รับการอบรมหลักสูตรเศรษฐกิจการเงินขั้นพื้นฐาน | ราย | ๑๒ | ๑๒ | ๑๐๐.๐๐ |
| - กิจกรรมติดตามประเมินผล (สทท.) | ราย | ๒ | ๒ | ๑๐๐.๐๐ |
| ๒. แผนงานยุทธศาสตร์เสริมสร้างพลังทางสังคม | | | | |
| ๒.๑ โครงการคลินิกเกษตรเคลื่อนที่ | | | | |
| - คลินิกเกษตรเคลื่อนที่ | ครั้ง | ๔ | ๔ | ๑๐๐.๐๐ |
| - คลินิกจังหวัดเคลื่อนที่ | ครั้ง | ๘ | ๙ | ๑๑๒.๕๐ |
| ๒.๒ โครงการเสริมสร้างการจัดทำบัญชีครัวเรือนฯ | | | | |
| - อบรมครูบัญชี | ราย | ๑๐ | ๑๐ | ๑๐๐.๐๐ |
| - อบรมเกษตรกร | ราย | ๓๙๕ | ๓๙๕ | ๑๐๐.๐๐ |
| - กำกับแนะนำการจัดทำบัญชี | ราย | ๒๗๖ | ๒๗๖ | ๑๐๐.๐๐ |
| - ติดตามการจัดทำบัญชีโดยครูบัญชี | ราย | ๒๗๖ | ๒๗๖ | ๑๐๐.๐๐ |
| - สร้างชุมชนคนทำบัญชี | กลุ่ม/ราย | ๑/๕ | ๑/๕ | ๑๐๐.๐๐ |



| รายการ | หน่วยนับ | เป้าหมาย | ผลงาน | ร้อยละ |
|--|------------|----------|-------|------------|
| ๒.๓ โครงการส่งเสริมอาสาสมัครเกษตรกร | | | | |
| - อบรมพัฒนาศักยภาพอาสาสมัครเกษตรกร | ราย | ๖ | ๖ | ๑๐๐.๐๐ |
| - ประเมินอาสาสมัครเกษตรกรด้านบัญชีฯ (Smart Farmer) | ราย | ๖ | ๖ | ๑๐๐.๐๐ |
| ๓. แผนงานยุทธศาสตร์การเกษตรสร้างมูลค่า | | | | |
| ๓.๑ โครงการส่งเสริมและพัฒนาสถาบันเกษตรกร | | | | |
| - อบรมพัฒนามาตรฐานฯ | แห่ง/คน | ๓/๖ | ๓/๖ | ๑๐๐.๐๐ |
| - อบรมพัฒนาศักยภาพฯ | แห่ง/คน | ๓/๙ | ๓/๙ | ๑๐๐.๐๐ |
| - กำกับ ๒ ครั้ง (ส.ต.ส.) | แห่ง/ครั้ง | ๓/๖ | ๓/๖ | ๑๐๐.๐๐ |
| - ติดตามประเมินผลสัมฤทธิ์ (ส.ต.ส.) | แห่ง | ๓ | ๓ | ๑๐๐.๐๐ |
| ๓.๒ โครงการส่งเสริมการแปรรูปสินค้าเกษตร | | | | |
| - การวางรูปแบบและวางระบบการควบคุมภายใน (กลุ่มใหม่) | แห่ง | ๒ | ๒ | ๑๐๐.๐๐ |
| - สอนแนะและติดตามการจัดทำบัญชีฯ | แห่ง/ครั้ง | ๒/๖ | ๒/๖ | ๑๐๐.๐๐ |
| ๓.๓ โครงการส่งเสริมและพัฒนาวิสาหกิจชุมชน | | | | |
| - ประเมิน วางรูป สอนแนะการทำบัญชี | แห่ง | ๑๑ | ๑๑ | ๑๐๐.๐๐ |
| - อบรมกรรมการ | คน | ๔๔ | ๔๔ | ๑๐๐.๐๐ |
| - สอนแนะการจัดทำบัญชี ๓ ครั้ง | แห่ง/ครั้ง | ๑๑/๓๓ | ๑๑/๓๔ | ๑๐๐/๑๐๓.๐๓ |
| - สรุปผลการดำเนินงาน (ส.ต.ท.) | แห่ง | ๓ | ๓ | ๑๐๐.๐๐ |
| - ติดตามประเมินผลสัมฤทธิ์ (ส.ต.ท.) | แห่ง | ๒ | ๒ | ๑๐๐.๐๐ |
| ๓.๔ โครงการระบบส่งเสริมเกษตรแบบแปลงใหญ่ | | | | |
| - พัฒนาศักยภาพแปลงใหญ่ | แปลง/ราย | ๑/๓ | ๑/๔ | ๑๐๐/๑๓๓.๓๓ |
| - อบรมครูบัญชี | ราย | ๓ | ๓ | ๑๐๐.๐๐ |
| - อบรมเกษตรกร | ราย | ๑๔๔ | ๑๔๔ | ๑๐๐.๐๐ |
| - เกษตรกรรายใหม่ | ราย | ๑๒๒ | ๑๒๒ | ๑๐๐.๐๐ |
| - เกษตรกรที่จัดทำบัญชีได้ | ราย | ๒๒ | ๒๒ | ๑๐๐.๐๐ |
| - กำกับแนะนำการจัดทำบัญชี | ราย | ๑๐๐ | ๑๐๑ | ๑๐๑.๐๐ |
| - เกษตรกรรายใหม่ | ราย | ๘๕ | ๘๖ | ๑๐๑.๑๘ |
| - เกษตรกรที่จัดทำบัญชีได้ | ราย | ๑๕ | ๑๕ | ๑๐๐.๐๐ |
| - ติดตามการจัดทำบัญชีโดยครูบัญชี | ราย | ๑๐๐ | ๑๐๐ | ๑๐๐.๐๐ |
| - เกษตรกรรายใหม่ | ราย | ๘๕ | ๘๕ | ๑๐๐.๐๐ |
| - เกษตรกรที่จัดทำบัญชีได้ | ราย | ๑๕ | ๑๕ | ๑๐๐.๐๐ |
| - ถอดบทเรียนเกษตรกรตัวอย่าง | ราย | ๓ | ๓ | ๑๐๐.๐๐ |

| รายการ | หน่วยนับ | เป้าหมาย | ผลงาน | ร้อยละ |
|---|------------|----------|-------|--------|
| ๓.๕ โครงการพัฒนาเกษตรกรรมยั่งยืน (ทฤษฎีใหม่) | | | | |
| - อบรมครูบัญชี | ราย | ๒ | ๒ | ๑๐๐.๐๐ |
| - อบรมเกษตรกร | ราย | ๖๙ | ๖๙ | ๑๐๐.๐๐ |
| - เกษตรกรรายใหม่ | ราย | ๕๙ | ๕๙ | ๑๐๐.๐๐ |
| - เกษตรกรที่จัดทำบัญชีได้ | ราย | ๑๐ | ๑๐ | ๑๐๐.๐๐ |
| - กำกับแนะนำการจัดทำบัญชี | ราย | ๔๘ | ๔๘ | ๑๐๐.๐๐ |
| - เกษตรกรรายใหม่ | ราย | ๔๑ | ๔๑ | ๑๐๐.๐๐ |
| - เกษตรกรที่จัดทำบัญชีได้ | ราย | ๗ | ๗ | ๑๐๐.๐๐ |
| - ติดตามการจัดทำบัญชีโดยครูบัญชี | ราย | ๔๘ | ๔๘ | ๑๐๐.๐๐ |
| - เกษตรกรรายใหม่ | ราย | ๔๑ | ๔๑ | ๑๐๐.๐๐ |
| - เกษตรกรที่จัดทำบัญชีได้ | ราย | ๗ | ๗ | ๑๐๐.๐๐ |
| - ถอดบทเรียนเกษตรกรตัวอย่าง | ราย | ๑ | ๑ | ๑๐๐.๐๐ |
| ๓.๖ โครงการพัฒนาเกษตรกรรมยั่งยืน (เกษตรผสมผสาน) | | | | |
| - อบรมเกษตรกร | ราย | ๑๕ | ๑๕ | ๑๐๐.๐๐ |
| - กำกับแนะนำการจัดทำบัญชี | ราย | ๑๑ | ๑๑ | ๑๐๐.๐๐ |
| - ติดตามการจัดทำบัญชี | ราย | ๑๑ | ๑๑ | ๑๐๐.๐๐ |
| ๓.๗ โครงการส่งเสริมประสิทธิภาพด้านการเงินการบัญชีของสหกรณ์ฯ | | | | |
| - เข้าร่วมประชุมคณะกรรมการฯ | แห่ง | ๒ | ๒ | ๑๐๐.๐๐ |
| - ติดตั้งและสอนแนะนำการใช้โปรแกรมระบบบัญชีสหกรณ์ | แห่ง | ๒ | ๒ | ๑๐๐.๐๐ |
| - กำกับ ติดตาม การใช้งาน (ส.ต.ส.) | แห่ง/ครั้ง | ๒/๔ | ๒/๔ | ๑๐๐.๐๐ |
| - สรุปผลการดำเนินงาน (ส.ต.ส.) | แห่ง | ๒ | ๒ | ๑๐๐.๐๐ |
| ๓.๘ งานส่งเสริมการใช้งานนวัตกรรม เพื่อสร้างข้อมูลที่มีคุณค่า | | | | |
| - เข้าร่วมประชุมคณะกรรมการฯ | แห่ง | ๑ | ๑ | ๑๐๐.๐๐ |
| - ติดตั้งและสอนแนะนำการใช้โปรแกรมระบบบัญชีสหกรณ์ | แห่ง | ๑ | ๑ | ๑๐๐.๐๐ |
| - กำกับ ติดตาม (ส.ต.ส.) | แห่ง | ๑ | ๑ | ๑๐๐.๐๐ |
| ๓.๙ ผลักดันให้สหกรณ์ใช้งาน Smart&M | | | | |
| - เข้าร่วมประชุมคณะกรรมการฯ | แห่ง | ๔ | ๔ | ๑๐๐.๐๐ |
| - ติดตั้งและสอนแนะนำการใช้โปรแกรมระบบบัญชีสหกรณ์ | แห่ง | ๔ | ๔ | ๑๐๐.๐๐ |
| - การใช้ Smart Monitor สอบบัญชีประจำปี (ส.ต.ส.) | แห่ง | ๔ | ๔ | ๑๐๐.๐๐ |

| รายการ | หน่วยนับ | เป้าหมาย | ผลงาน | ร้อยละ |
|---|----------|----------|--------|--------|
| ๔. แผนงานบูรณาการพัฒนาและส่งเสริมเศรษฐกิจฐานราก | | | | |
| ๔.๑ โครงการศูนย์เรียนรู้การเพิ่มประสิทธิภาพการผลิตสินค้าเกษตร | | | | |
| - พัฒนาศูนย์เรียนรู้ด้านบัญชีประจำศูนย์ | ศูนย์ | ๑๒ | ๑๒ | ๑๐๐.๐๐ |
| - อบรมครูบัญชีประจำศูนย์เรียนรู้ฯ (สศท.) | ราย | ๑๒ | ๑๒ | ๑๐๐.๐๐ |
| - ติดตามประเมินผลการถ่ายทอดความรู้ของครูบัญชีประจำศูนย์ | ศูนย์ | ๑๒ | ๑๒ | ๑๐๐.๐๐ |
| ๔.๒ โครงการส่งเสริมและพัฒนาอาชีพเพื่อแก้ไขปัญหาที่ดินทำกินฯ | | | | |
| - ชักซ้อมครูบัญชี | ราย | ๑ | ๑ | ๑๐๐.๐๐ |
| - อบรมเกษตรกร | ราย | ๓ | ๓ | ๑๐๐.๐๐ |
| - กำกับแนะนำการจัดทำบัญชี | ราย | ๒ | ๓ | ๑๕๐.๐๐ |
| - ติดตามการจัดทำบัญชี | ราย | ๒ | ๓ | ๑๕๐.๐๐ |
| ๕. งานอื่นๆ | | | | |
| ๕.๑ โครงการถ่ายทอดความรู้เกี่ยวกับการจัดทำบัญชีต้นกล้าเศรษฐกิจพอเพียงฯ | | | | |
| - อบรมการจัดทำบัญชีต้นกล้า ครูและนักเรียน (๖๐ โรงเรียน) | รร./ราย | ๖๐/๑๒๐ | ๖๐/๑๒๐ | ๑๐๐.๐๐ |
| - ติดตามสอนแนะนำการจัดทำบัญชี | ราย | - | | |
| ๕.๒ โครงการ "ชุมชนคนทำบัญชี เพื่อความมั่นคง มั่งคั่งอย่างยั่งยืน" | | | | |
| - อบรมการจัดทำบัญชีรับ-จ่าย ในครัวเรือนและต้นทุนประกอบอาชีพ | ตำบล/ราย | ๘๙/๘๗๓ | ๘๙/๘๗๓ | ๑๐๐.๐๐ |

ภาวะเศรษฐกิจทางการเงินของสหกรณ์และกลุ่มเกษตรกรภาพรวม
 เกี่ยวกับปริมาณธุรกิจ ผลการดำเนินงาน
 รายงานสินทรัพย์ รายงานหนี้สินและทุนของสหกรณ์/กลุ่มเกษตรกร

ปริมาณธุรกิจ

ประจำปีงบประมาณ ๒๕๖๖

| รหัส | ประเภท | จำนวนสมาชิก (ราย) | ปริมาณธุรกิจ (หน่วย : ล้านบาท) | | | | | | รวม |
|------|--------------------|----------------------|--------------------------------|-----------------|-----------------|-----------------|---------------|--------------|------------------|
| | | | รับฝากเงิน | ให้เงินกู้ | จัดหาสินค้า | รวบรวมฯ | แปรรูปฯ | ให้บริการฯ | |
| 1 | สหกรณ์การเกษตร | 73,381 | 399.82 | 715.28 | 1,026.09 | 7,088.39 | 107.35 | 10.19 | 9,347.12 |
| 2 | สหกรณ์บริการ | 147 | 0.04 | 3.03 | - | - | - | - | 3.07 |
| 3 | สหกรณ์ออมทรัพย์ | 17,095 | 6,405.23 | 5,873.08 | - | - | - | - | 12,278.31 |
| | รวมสหกรณ์ | 90,623 | 6,805.09 | 6,591.39 | 1,026.09 | 7,088.39 | 107.35 | 10.19 | 21,628.50 |
| 4 | กลุ่มเกษตรกร | 2,928 | 0.02 | 48.51 | 5.86 | 110.55 | - | 0.11 | 165.04 |
| | รวมทั้งสิ้น | 93,551 | 6,805.11 | 6,639.90 | 1,031.94 | 7,198.94 | 107.35 | 10.30 | 21,793.55 |
| | ร้อยละ | | 31.23 | 30.47 | 4.74 | 33.03 | 0.49 | 0.05 | 100.00 |

ประจำปีงบประมาณ ๒๕๖๕

| ประเภท | จำนวนสมาชิก (ราย) | ปริมาณธุรกิจ (หน่วย : ล้านบาท) | | | | | | รวม |
|--------------------|----------------------|--------------------------------|-----------------|---------------|-----------------|--------------|--------------|------------------|
| | | เงินรับฝาก | เงินให้กู้ | จัดหา | รวบรวมฯ | แปรรูปฯ | ให้บริการ | |
| สหกรณ์การเกษตร | 73,460 | 467.99 | 628.89 | 685.96 | 5,534.19 | 46.31 | 9.96 | 7,373.30 |
| สหกรณ์บริการ | 155 | 0.04 | 2.40 | 0.03 | 0.00 | 0.00 | 0.00 | 2.47 |
| สหกรณ์ออมทรัพย์ | 16,813 | 5,123.54 | 4,324.32 | 0.00 | 0.00 | 0.00 | 0.00 | 9,447.86 |
| กลุ่มเกษตรกร | 3,243 | 0.02 | 39.31 | 8.75 | 35.85 | 1.31 | 0.19 | 85.43 |
| รวมทั้งสิ้น | 93,671 | 5,591.59 | 4,994.92 | 694.74 | 5,570.04 | 47.62 | 10.15 | 16,909.06 |
| ร้อยละ | | 33.07 | 29.54 | 4.11 | 32.94 | 0.28 | 0.06 | 100.00 |

ผลการดำเนินงาน ประจำปีงบประมาณ ๒๕๖๖

| ลำดับ | ประเภท | รายได้ (หน่วย : ล้านบาท) | | | | ค่าใช้จ่าย (หน่วย : ล้านบาท) | | | | กำไรสุทธิ | ขาดทุนสุทธิ |
|-------|--------------------|--------------------------|--------------|-------------|-----------------|------------------------------|---------------|-----------------|-----------------|---------------|---------------|
| | | ธุรกิจหลัก | เฉพาะธุรกิจ | รายได้อื่น | รวมรายได้ | ต้นทุน | เฉพาะธุรกิจ | ค่าใช้จ่ายอื่นๆ | รวมค่าใช้จ่าย | | |
| 1 | สหกรณ์การเกษตร | 8,689.93 | 25.11 | 4.92 | 8,719.96 | 7,678.55 | 860.33 | 86.21 | 8,625.08 | 96.01 | (1.14) |
| 2 | สหกรณ์บริการ | 0.31 | 0.00 | 0.00 | 0.32 | 0.04 | 0.05 | 0.09 | 0.18 | 0.14 | 0.00 |
| 3 | สหกรณ์ออมทรัพย์ | 872.79 | 50.71 | 0.72 | 924.22 | 261.08 | (1.46) | 131.39 | 391.01 | 533.21 | 0.00 |
| | รวมสหกรณ์ | 9,563.03 | 75.82 | 5.64 | 9,644.50 | 7,939.67 | 858.92 | 217.69 | 9,016.27 | 629.36 | (1.14) |
| 4 | กลุ่มเกษตรกร | 128.33 | 0.64 | 0.10 | 129.06 | 123.24 | 3.48 | 0.80 | 127.51 | 2.18 | (0.63) |
| | รวมทั้งสิ้น | 9,691.36 | 76.47 | 5.74 | 9,773.56 | 8,062.91 | 862.39 | 218.48 | 9,143.78 | 631.54 | (1.77) |
| | ร้อยละ | 99.16 | 0.78 | 0.06 | 100.00 | 82.50 | 8.82 | 2.24 | 93.56 | 6.46 | (0.02) |

ประจำปีงบประมาณ ๒๕๖๕

| ประเภท | รายได้ (หน่วย : ล้านบาท) | | | | ค่าใช้จ่าย (หน่วย : ล้านบาท) | | | | กำไรสุทธิ (ขาดทุนสุทธิ) | |
|--------------------|--------------------------|--------------|-------------|-----------------|------------------------------|---------------|----------------|-----------------|-------------------------|--------------|
| | ธุรกิจหลัก | เฉพาะธุรกิจ | รายได้อื่น | รวมรายได้ | ต้นทุน | เฉพาะธุรกิจ | ค่าใช้จ่ายอื่น | รวมค่าใช้จ่าย | | |
| สหกรณ์การเกษตร | 6,854.16 | 33.02 | 5.85 | 6,893.03 | 5,938.08 | 814.30 | 70.63 | 6,823.01 | 70.33 | -0.30 |
| สหกรณ์บริการ | 0.31 | 0.00 | 0.01 | 0.32 | 0.06 | 0.00 | 0.08 | 0.14 | 0.18 | 0.00 |
| สหกรณ์ออมทรัพย์ | 964.44 | 0.00 | 0.43 | 964.87 | 284.55 | 14.77 | 113.92 | 413.24 | 551.62 | 0.00 |
| กลุ่มเกษตรกร | 49.79 | 0.37 | 0.13 | 50.29 | 45.92 | 2.86 | 0.80 | 49.58 | 1.85 | -1.14 |
| รวมทั้งสิ้น | 7,868.70 | 33.39 | 6.42 | 7,908.51 | 6,268.61 | 831.93 | 185.43 | 7,285.97 | 623.98 | -1.44 |
| ร้อยละ | 99.50 | 0.42 | 0.08 | 100.00 | 79.26 | 10.52 | 2.34 | 92.13 | 7.89 | -0.02 |

สินทรัพย์ (หน่วย : ล้านบาท)

ประจำปีงบประมาณ ๒๕๖๖

| ลำดับ | ประเภท | สินทรัพย์ (หน่วย : ล้านบาท) | | | | | | |
|-------|--------------------|------------------------------|-----------------------|---------------|--|-----------------------------------|--------------------|------------------|
| | | เงินสด/ เงินฝาก ธนาคาร | เงินฝาก สหกรณ์อื่น | เงินลงทุน | ลูกหนี้เงิน ให้กู้/ ดอกเบี้ย ค้างรับสุทธิ | ที่ดิน อาคาร และ อุปกรณ์ | สินทรัพย์ อื่นๆ | รวมสินทรัพย์ |
| 1 | สหกรณ์การเกษตร | 490.86 | 7.87 | 10.08 | 1,129.44 | 231.60 | 2,089.64 | 3,959.49 |
| 2 | สหกรณ์บริการ | 1.42 | - | - | 4.89 | 0.04 | 0.00 | 6.35 |
| 3 | สหกรณ์ออมทรัพย์ | 385.34 | 2,839.25 | 922.63 | 17,313.75 | 9.04 | 16.69 | 21,486.70 |
| | รวมสหกรณ์ | 877.61 | 2,847.12 | 932.71 | 18,448.08 | 240.68 | 2,106.33 | 25,452.53 |
| 4 | กลุ่มเกษตรกร | 14.14 | 0.00 | - | 43.63 | 4.97 | 3.21 | 65.96 |
| | รวมทั้งสิ้น | 891.75 | 2,847.12 | 932.71 | 18,491.72 | 245.65 | 2,109.55 | 25,518.49 |

ประจำปีงบประมาณ ๒๕๖๕

| ประเภทสหกรณ์ | สินทรัพย์ | | | | | | รวมสินทรัพย์ |
|-------------------------------|------------------------------|-----------------------|---------------|--|------------------------|--------------------|------------------|
| | เงินสด/ เงินฝาก ธนาคาร | เงินฝาก สหกรณ์อื่น | เงินลงทุน | ลูกหนี้เงิน ให้กู้/ ดอกเบี้ยค้าง | ที่ดิน อาคาร และ | สินทรัพย์ อื่นๆ | |
| สหกรณ์การเกษตร | 458.43 | 10.08 | 11.47 | 1,171.53 | 224.21 | 1,565.43 | 3,441.15 |
| สหกรณ์บริการ | 2.58 | - | - | 4.47 | 0.05 | 0.01 | 7.11 |
| สหกรณ์ออมทรัพย์ | 1,403.23 | 2,653.92 | 922.03 | 15,929.37 | 9.44 | 18.28 | 20,936.27 |
| รวมสหกรณ์ | 1,864.24 | 2,664.00 | 933.50 | 17,105.37 | 233.70 | 1,583.72 | 24,384.53 |
| กลุ่มเกษตรกร | 19.64 | - | - | 52.02 | 9.36 | 6.87 | 87.89 |
| รวมสหกรณ์/กลุ่มเกษตรกร | 1,883.88 | 2,664.00 | 933.50 | 17,157.39 | 243.06 | 1,590.59 | 24,472.42 |

หนี้สินและทุนฯ (หน่วย : ล้านบาท)

ประจำปีงบประมาณ ๒๕๖๖

| ลำดับ | ประเภท | หนี้สิน (หน่วย : ล้านบาท) | | | | | ทุนของสภกรณ์/กลุ่มฯ (หน่วย : ล้านบาท) | | | | | | รวมหนี้สินและทุน |
|--------------------|-----------------|---------------------------|-----------------|----------------|---------------|------------------|---------------------------------------|-----------------|---------------|------------------------|------------------|-----------------|------------------|
| | | เงินรับฝาก | เงินกู้ยืม | เจ้าหนี้การค้า | หนี้สินอื่นๆ | รวมหนี้สิน | ทุนเรือนหุ้น | ทุนสำรอง | ทุนสะสมอื่นๆ | ขาดทุนสะสม/ขาดทุนสุทธิ | กำไรสุทธิ | รวมทุน | |
| 1 | สภกรณ์การเกษตร | 635.09 | 2,163.26 | 57.34 | 235.74 | 3,091.42 | 450.49 | 256.38 | 91.17 | 25.26 | 95.28 | 868.06 | 3,959.49 |
| 2 | สภกรณ์บริการ | 0.42 | 1.91 | - | 1.28 | 3.61 | 1.27 | 0.90 | 0.42 | - | 0.14 | 2.74 | 6.35 |
| 3 | สภกรณ์ออมทรัพย์ | 12,360.14 | - | - | 106.40 | 12,466.55 | 7,370.75 | 1,059.14 | 57.05 | - | 533.21 | 9,020.15 | 21,486.70 |
| รวมสภกรณ์ | | 12,995.65 | 2,165.17 | 57.34 | 343.43 | 15,561.58 | 7,822.51 | 1,316.43 | 148.64 | 25.26 | 21,582.11 | 9,890.95 | 25,452.53 |
| 4 | กลุ่มเกษตรกร | 0.37 | 14.43 | 0.46 | 11.88 | 27.15 | 21.20 | 12.66 | 3.97 | 1.11 | 2.10 | 38.81 | 65.96 |
| รวมทั้งสิ้น | | 12,996.02 | 2,179.60 | 57.79 | 355.31 | 15,588.72 | 7,843.71 | 1,329.08 | 152.61 | 26.36 | 21,584.21 | 9,929.77 | 25,518.49 |

ประจำปีงบประมาณ ๒๕๖๕

| ประเภทสภกรณ์ | หนี้สิน | | | | | ทุนของสภกรณ์ | | | | | | รวมหนี้สินและทุน |
|-------------------------------|------------------|-----------------|----------------|---------------|------------------|-----------------|-----------------|---------------------|--------------|---------------|-----------------|------------------|
| | เงินรับฝาก | เงินกู้ยืม | เจ้าหนี้การค้า | หนี้สินอื่นๆ | รวมหนี้สิน | ทุนเรือนหุ้น | ทุนสำรอง | ทุนสะสม/ขาดทุนอื่นๆ | ขาดทุนสุทธิ | กำไรสุทธิ | รวมทุน | |
| สภกรณ์การเกษตร | 625.39 | 1,686.08 | 61.37 | 234.82 | 2,607.66 | 461.80 | 241.57 | 85.95 | 25.52 | 69.70 | 833.50 | 3,441.16 |
| สภกรณ์บริการ | 0.46 | 2.03 | - | 2.07 | 4.56 | 1.15 | 0.83 | 0.39 | - | 0.18 | 2.55 | 7.11 |
| สภกรณ์ออมทรัพย์ | 12,067.70 | - | - | 106.94 | 12,174.64 | 7,163.24 | 988.42 | 58.34 | - | 551.62 | 8,761.62 | 20,936.26 |
| รวมสภกรณ์ | 12,693.55 | 1,688.11 | 61.37 | 343.83 | 14,786.86 | 7,626.19 | 1,230.82 | 144.68 | 25.52 | 621.50 | 9,597.67 | 24,384.53 |
| กลุ่มเกษตรกร | 0.46 | 22.49 | 0.87 | 18.89 | 42.71 | 25.13 | 15.91 | 4.70 | 3.47 | 2.91 | 45.18 | 87.89 |
| รวมสภกรณ์/กลุ่มเกษตรกร | 12,694.01 | 1,710.60 | 62.24 | 362.72 | 14,829.57 | 7,651.32 | 1,246.73 | 149.38 | 28.99 | 624.41 | 9,642.85 | 24,472.42 |

ภาวะเศรษฐกิจทางการเงิน ของสหกรณ์และกลุ่มเกษตรกร

ณ วันที่ ๓๐ กันยายน ๒๕๖๖ จังหวัดพิจิตร มีสหกรณ์และกลุ่มเกษตรกร จำนวน ๘๔ แห่งที่สามารถตรวจสอบบัญชี และรวบรวมข้อมูลทางการเงินได้ ข้อมูลสถานภาพทั่วไปฐานะการเงิน พบว่าฐานะการเงินโดยรวมของสหกรณ์และกลุ่มเกษตรกรในจังหวัดพิจิตร มีระดับการวิเคราะห์เพื่อเฝ้าระวังอยู่ในระดับมากขึ้น (สีเหลือง) และมีระดับการเฝ้าระวังในอัตราส่วนภูมิคุ้มกัน ๓ อัตราส่วน คือ (๑) อัตราค่าใช้จ่ายดำเนินงานต่อกำไรก่อนหักค่าใช้จ่ายดำเนินงานอยู่ระดับดี (๒) อัตราลูกหนี้ระยะสั้นที่ชำระได้ตามกำหนดอยู่ในระดับดี และ(๓) อัตราส่วนทุนสำรองต่อสินทรัพย์ทั้งสิ้นอยู่ในระดับต้องปรับปรุง ดังนั้น จึงต้องวิเคราะห์ถึงความสามารถในการพัฒนาอย่างต่อเนื่อง เพื่อวิเคราะห์เชิงลึกในด้านต่างๆ ของ CAMELS ที่เป็นข้อมูลในการนำไปใช้วางแผนการพัฒนาให้ดีขึ้น ดังนี้



สหกรณ์ภาพรวมส.ต.ส. พิจิตร จำกัด
ประเภท : สหกรณ์การเกษตร
สำหรับงวดรายปี

จังหวัด พิจิตร
ณ วันที่ 30/09/2566

ระดับเทียบเคียงกับอัตราส่วนมาตรฐานทางการเงิน ของสหกรณ์และกลุ่มเกษตรกร



ระดับวิเคราะห์เพื่อเฝ้าระวัง



- ระดับวิเคราะห์และเฝ้าระวังปกติ
- ระดับวิเคราะห์และเฝ้าระวังมากขึ้น
- ระดับวิเคราะห์และเฝ้าระวังพิเศษ
- ระดับวิเคราะห์และเฝ้าระวังพิเศษเร่งด่วน

การเตรียมความพร้อมในการวิเคราะห์

เป็นระดับวิเคราะห์เพื่อเฝ้าระวังปกติ แต่อย่างไรก็ตามต้องวิเคราะห์ถึงความสามารถในการพัฒนาได้เกิดขึ้นอย่างต่อเนื่องหรือไม่ซึ่งอาจมีด้านใดด้านหนึ่งของ CAMELS ที่ต้องพัฒนาปรับปรุงให้ดีกว่าเดิม

ความลึกของการวิเคราะห์ในแต่ละด้าน

● C ● A ● E ● L

ผลการวิเคราะห์พบว่า สหกรณ์มีขนาดความรุนแรงของการดำรงทุนสำรองที่ส่งผลกระทบต่อความเสี่ยงของเงินทุนและการก่อหนี้สินของสหกรณ์ รวมถึงมีประสิทธิภาพการใช้สินทรัพย์ไปลงทุนเพื่อให้เกิดรายได้

มติที่**๑**

- ความเพียงพอของเงินทุนต่อความเสี่ยง Capital Strengt
- สหกรณ์และกลุ่มเกษตรกรในจังหวัดพิจิตร มีทุนดำเนินงานรวมทั้งสิ้น จำนวน ๒๕,๕๑๘.๔๙ ล้านบาท เพิ่มขึ้นจากปีก่อนร้อยละ ๔.๒๗ มาจากหนี้สิน จำนวน ๑๕,๕๘๘.๗๒ ล้านบาท และทุนของสหกรณ์และกลุ่มเกษตรกร จำนวน ๙,๙๒๙.๗๗ ล้านบาท
- ซึ่งสหกรณ์และกลุ่มเกษตรกรมีอัตราส่วนหนี้สินทั้งสิ้นต่อทุน ๑.๕๗ เท่า มีอัตราส่วนทุนสำรองต่อสินทรัพย์ทั้งสิ้น ๐.๐๕ เท่า จะเห็นได้ว่าทุนของสหกรณ์และกลุ่มเกษตรกรยังไม่สามารถคุ้มครองหนี้ได้ทั้งหมด อีกทั้งยังให้ความสำคัญต่อทุนสำรองเล็กน้อย ซึ่งเป็นทุนที่แสดงถึงความเข้มแข็ง และมีอัตราผลตอบแทนต่อส่วนของทุนร้อยละ ๖.๔๔

มติที่ ๒**• คุณภาพทรัพย์สิน Asset Quality**

- สหกรณ์และกลุ่มเกษตรกรในจังหวัดพิจิตร มีสินทรัพย์ทั้งสิ้น จำนวน ๒๕,๕๑๘.๔๙ ล้านบาท ส่วนใหญ่เป็นลูกหนี้เงินให้กู้และดอกเบี้ยค้างรับสุทธิสูงถึงร้อยละ ๗๒.๔๖ รองลงมาคือ เงินสดเงินฝากธนาคารและเงินฝากสหกรณ์อื่น ร้อยละ ๑๔.๖๕ สินทรัพย์อื่นๆ ร้อยละ ๘.๒๗ เงินลงทุนในหลักทรัพย์และตราสาร ร้อยละ ๓.๖๖ และที่ดิน อาคารและอุปกรณ์-สุทธิ ร้อยละ ๐.๙๖ ตามลำดับ ลูกหนี้เงินให้กู้มีอัตราค้างชำระร้อยละ ๖.๖๑ ของหนี้ที่ถึงกำหนดชำระ
- ซึ่งสหกรณ์และกลุ่มเกษตรกรมีอัตราผลตอบแทนต่อสินทรัพย์ ร้อยละ ๒.๕๒ จะเห็นได้ว่าสหกรณ์และกลุ่มเกษตรกรสามารถบริหารจัดการสินทรัพย์เพื่อก่อให้เกิดรายได้ และผลตอบแทนมีคุณภาพพอสมควร

มติที่ ๓**• ความสามารถในการบริหารจัดการ Management Ability**

- วันที่ ๓๐ กันยายน ๒๕๖๖ สหกรณ์และกลุ่มเกษตรกรในจังหวัดพิจิตร จำนวน ๘๔ แห่ง มีสมาชิกรวมทั้งสิ้น จำนวน ๙๓,๕๕๑ คน ส่วนใหญ่เป็นสหกรณ์และกลุ่มเกษตรกรมีขนาดเล็กถึงปานกลางที่ไม่มีการแบ่งแยกหน้าที่และไม่มีระบบการควบคุมภายในที่ชัดเจน และมีระดับความยุ่งยากในการสอบบัญชีอยู่ในระดับ "ปานกลาง" ระหว่างปีดำเนินการธุรกิจมีมูลค่ารวมทั้งสิ้น จำนวน ๒๑,๗๙๓.๕๕ ล้านบาท ปริมาณธุรกิจเฉลี่ยเดือนละ ๑,๘๑๖.๑๓ ล้านบาท ผลการดำเนินธุรกิจมีกำไรสุทธิรวม ๖๓๑.๕๔ ล้านบาท และมีผลขาดทุนสุทธิ รวม ๑.๗๗ ล้านบาท ผลการดำเนินธุรกิจแยกแต่ละด้าน สรุปได้ดังนี้

ธุรกิจสินเชื่อ

- ในปี ๒๕๖๖ สหกรณ์และกลุ่มเกษตรกรรจายเงินกู้ยืมให้แก่สมาชิกและสหกรณ์อื่น รวมเป็นเงิน ๖,๖๓๙.๙๐ ล้านบาท เพิ่มขึ้นจากปีก่อน จำนวน ๑,๖๔๔.๙๘ ล้านบาท และคิดเป็นร้อยละ ๓๐.๔๗ ของปริมาณธุรกิจทั้งสิ้น

ธุรกิจจัดหาสินค้ามาจำหน่าย

- ในปี ๒๕๖๖ สหกรณ์และกลุ่มเกษตรกรมีการจัดหาสินค้ามาจำหน่ายให้แก่สมาชิกและบุคคลภายนอก ส่วนใหญ่เป็นสินค้าประเภทการเกษตรและน้ำมันเชื้อเพลิง รวมเป็นเงิน ๑๖๐๓๑.๙๔ ล้านบาท เพิ่มขึ้นจากปีก่อน จำนวน ๓๓๗.๒๐ ล้านบาท และคิดเป็นร้อยละ ๔.๗๓ ของปริมาณธุรกิจทั้งสิ้น

ธุรกิจรวบรวมผลผลิต

- ในปี ๒๕๖๖ สหกรณ์และกลุ่มเกษตรกรมีการรวบรวมผลผลิต ซึ่งพืชเศรษฐกิจของจังหวัด ได้แก่ ข้าวเปลือก ปศุสัตว์(แพะ) และอื่นๆ ซึ่งรวบรวมจากสมาชิกและบุคคลภายนอก รวมเป็นเงิน ๗,๑๙๘.๙๔ ล้านบาท เพิ่มขึ้นจากปีก่อน จำนวน ๑,๖๒๘.๙๐ ล้านบาท และคิดเป็นร้อยละ ๓๓.๐๓ ของปริมาณธุรกิจทั้งสิ้น

ธุรกิจแปรรูป

- ในปี ๒๕๖๖ สหกรณ์และกลุ่มเกษตรกรมีการแปรรูปผลผลิต ได้แก่ การแปรรูปข้าวเปลือกเป็นข้าวสาร น้ำดื่มและอื่นๆ ซึ่งมีมูลค่ารวมเป็นเงิน ๑๐๗.๓๕ ล้านบาท เพิ่มขึ้นจากปีก่อน จำนวน ๕๙.๗๓ ล้านบาท และคิดเป็นร้อยละ ๐.๔๙ ของปริมาณธุรกิจทั้งสิ้น

ธุรกิจให้บริการ

- ในปี ๒๕๖๖ สหกรณ์และกลุ่มเกษตรกรมีการให้บริการแก่สมาชิกและบุคคลภายนอก ได้แก่ การบริการรถไถ บริการสูบน้ำ บริการเครื่องซัง เป็นต้น ซึ่งมีมูลค่ารวมเป็นเงิน ๑๐.๓๐ ล้านบาท เพิ่มขึ้นจากปีก่อน จำนวน ๐.๑๕ ล้านบาท และคิดเป็น ร้อยละ ๐.๐๕ ของปริมาณธุรกิจทั้งสิ้น

ธุรกิจเงินรับฝาก

- ในปี ๒๕๖๖ สหกรณ์และกลุ่มเกษตรกรมีการรับฝากเงินจากสมาชิก สหกรณ์อื่นๆ และบุคคลภายนอก รวมเป็นเงิน ๖,๘๐๕.๑๑ เพิ่มขึ้นจากปีก่อน จำนวน ๑,๒๑๓.๕๒ ล้านบาท และคิดเป็นร้อยละ ๓๑.๒๓ ของปริมาณธุรกิจทั้งสิ้น ถือเป็นธุรกิจที่มีมูลค่าสูงสุด

มิติที่ ๔

- ความสามารถในการทำกำไร Earning Sufficiency
- ในรอบปี ๒๕๖๖ สหกรณ์และกลุ่มเกษตรกรจังหวัดพิจิตร มีสมาชิกทั้งสิ้น จำนวน ๙๓,๕๕๑ ราย มีรายได้ทั้งสิ้น จำนวน ๙๗๗๓.๕๖ ล้านบาท มีค่าใช้จ่ายทั้งสิ้น จำนวน ๙,๑๔๓.๗๘ ล้านบาท จึงมีกำไรสุทธิ จำนวน ๖๒๙.๗๘ ล้านบาท คิดเป็นร้อยละ ๖.๕๐ ของรายได้ธุรกิจหลัก สำหรับด้านอัตราส่วนเฉลี่ยต่อสมาชิก พบว่ามีกำไรเฉลี่ยต่อสมาชิก จำนวน ๖,๗๓๑.๙๓ บาท เงินออมเฉลี่ยต่อสมาชิก จำนวน ๒๑๘,๑๓๔.๑๘ บาท และหนี้สินเฉลี่ยต่อสมาชิก จำนวน ๑๙๗,๖๖๔.๕๕ บาท โดยเงินออมต่อสมาชิกส่วนใหญ่อยู่ในสหกรณ์ภาคออมทรัพย์เป็นส่วนใหญ่

มิติที่ ๕

- ด้านสภาพคล่องทางการเงิน Liquidity
- ในรอบปี ๒๕๖๖ สหกรณ์และกลุ่มเกษตรกรในจังหวัดพิจิตร ส่วนใหญ่มีสินทรัพย์หมุนเวียนน้อยกว่าหนี้สินหมุนเวียน อาจกล่าวได้ว่า เจ้าหนี้ของสหกรณ์และกลุ่มเกษตรกรยังมีความเสี่ยงที่จะได้รับชำระเงินคืน ซึ่งสินทรัพย์หมุนเวียนส่วนใหญ่เป็นลูกหนี้เงินให้กู้และดอกเบี้ยค้างรับสุทธิ และหนี้สินหมุนเวียนส่วนใหญ่เป็นเงินกู้ยืม ดังนั้นสภาพคล่องของสหกรณ์และกลุ่มเกษตรกรจึงขึ้นอยู่กับประสิทธิภาพในการบริหารลูกหนี้เป็นสำคัญ



มติที่ ๖

- ด้านผลกระทบของธุรกิจ Sensitivity
- จากสภาพภูมิอากาศ สภาวะเศรษฐกิจ และสถานการณ์ในรอบปีปัจจุบันที่ผ่านมา เมื่อก้าวถึงสภาพอากาศ น้ำ ดิน รวมทั้งสภาวะการแพร่ระบาดของโรคติดเชื้อไวรัสโคโรนา ๒๐๑๙ หรือโรคโควิด ๑๙ ที่ส่งผลกระทบต่อทำกินในพื้นที่ของสมาชิกที่เป็นเกษตรกรส่วนใหญ่ ทำให้สมาชิกทำการเพาะปลูกได้เพียงผลผลิตลดลง และปริมาณผลผลิตที่ได้ ไม่ได้ผลดีเท่าที่ควร ทำให้การจำหน่ายผลผลิตไม่ได้ราคาซึ่งเป็นปัจจัยที่สำคัญต่อการดำเนินงานของสหกรณ์และกลุ่มเกษตรกรในพื้นที่จังหวัดพิจิตร และกระทบต่อการประกอบอาชีพและการดำเนินธุรกิจของสถานประกอบการต่างๆ ทำให้เกิดการเลิกกิจการ การปิดกิจการชั่วคราว การลดเงินเดือนค่าจ้าง การหยุดงานโดยไม่ได้รับเงินเดือน ทำให้รายได้ของสมาชิกไม่เพียงพอกับการใช้จ่ายในการดำรงชีพ จนทำให้สมาชิกสหกรณ์และกลุ่มเกษตรกรบางส่วนไม่อาจส่งค่าหุ้นหรือชำระหนี้ให้แก่สหกรณ์และกลุ่มเกษตรกรได้ตามกำหนด

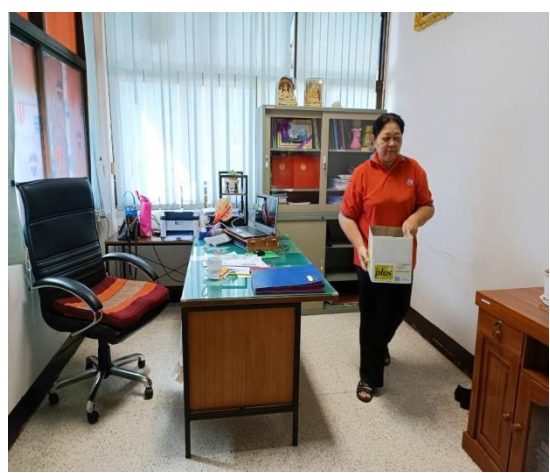


ส.ต.ส. พิจิตร

ภาคผนวก

กิจกรรม ๕ ส. ประจำปีงบประมาณ ๒๕๖๖

วันที่ ๖ ตุลาคม ๒๕๖๕ สำนักงานตรวจบัญชีสหกรณ์พิจิตร จัดกิจกรรม ๕ ส "สะอาด สะดวก สะอาด สุขลักษณะและสร้างนิสัย" เพื่อปรับปรุงสภาพภูมิทัศน์สถานที่ทำงานให้สะอาด สวยงาม เป็นระเบียบเรียบร้อย อีกทั้งยังเป็นการเสริมสร้างความสามัคคี ร่วมมือ ร่วมใจของบุคลากรในสำนักงานฯ



กิจกรรมน้อมรำลึกในพระมหากรุณาธิคุณ เนื่องในวันคล้ายวันสวรรคต
พระบาทสมเด็จพระบรมชนกาธิเบศร มหาภูมิพลอดุลยเดชมหาราช
บรมนาถบพิตร ในวันที่ ๑๓ ตุลาคม ๒๕๖๕



สทส.พิจิตร ร่วมพิธีวางพวงมาลάν้อมรำลึกในพระมหากรุณาธิคุณ
เนื่องในวันคล้ายวันสวรรคตพระบาทสมเด็จพระบรมชนกาธิเบศร
มหาภูมิพลอดุลยเดชมหาราช บรมนาถบพิตร

วันที่ ๑๓ ตุลาคม ๒๕๖๕ สำนักงานตรวจบัญชีสหกรณ์พิจิตร ร่วมทำพิธีวางพวงมาลา
น้อมรำลึกในพระมหากรุณาธิคุณเนื่องในวันคล้ายวันสวรรคตพระบาทสมเด็จพระบรมชนกาธิเบศร
มหาภูมิพลอดุลยเดชมหาราช บรมนาถบพิตร ณ หอประชุมจังหวัดพิจิตร ศาลากลางจังหวัดพิจิตร



ร่วมกิจกรรมจิตอาสา เนื่องในวันคล้ายวันสวรรคตสมเด็จพระจุลจอมเกล้า เจ้าอยู่หัว (วันปิยมหาราช)

วันที่ ๒๓ ตุลาคม ๒๕๖๕ สำนักงานตรวจบัญชีสหกรณ์พิจิตร ร่วมกิจกรรมจิตอาสา เนื่องในวันคล้ายวันสวรรคตสมเด็จพระจุลจอมเกล้าเจ้าอยู่หัว (วันปิยมหาราช) ณ บริเวณสถานีรถไฟวังกรด ตำบลวังกรด อำเภอเมืองพิจิตร จังหวัดพิจิตร



โครงการชุมชนคนทำบัญชีเพื่อความมั่นคง มั่งคั่ง อย่างยั่งยืน ระหว่างกรมตรวจบัญชีสหกรณ์กับกรมส่งเสริมการปกครองท้องถิ่น

สำนักงานตรวจบัญชีสหกรณ์ ลงพื้นที่อำเภอเมืองพิจิตร เพื่อส่งเสริมการจัดทำบัญชีรายบุคคลภายใต้โครงการชุมชนคนทำบัญชีเพื่อความมั่นคง มั่งคั่ง อย่างยั่งยืน ระหว่างกรมตรวจบัญชีสหกรณ์กับกรมส่งเสริมการปกครองท้องถิ่น



ร่วมกิจกรรมมอบถุงยังชีพแก่สมาชิกผู้ประสบอุทกภัยของสหกรณ์ ในจังหวัดพิจิตร



การประชุมข้าราชการและบุคลากรประจำเดือน และการแสดงความยินดีเนื่องในวันคล้ายวันเกิดของบุคลากรภายในเดือน เป็นประจำทุกเดือน



ตรวจเยี่ยมเพื่อสร้างขวัญกำลังใจให้กับเจ้าหน้าที่ผู้ปฏิบัติพร้อมทั้งตรวจติดตาม
ผลการป้องกันและลดอุบัติเหตุทางถนนช่วงเทศกาลปีใหม่ พ.ศ.๒๕๖๖



โครงการส่งเสริมและพัฒนาวิสาหกิจชุมชน หลักสูตร บัญชีสำหรับคณะกรรมการวิสาหกิจชุมชน ประจำปี ๒๕๖๖



ร่วมพิธีวางพานพุ่มสักการะพระราชวรวงศ์เธอ กรมหมื่นพิทยาลงกรณ์ พระบิดา
แห่งการสหกรณ์ไทย เนื่องในงานวันสหกรณ์แห่งชาติ ประจำปี ๒๕๖๖



ร่วมกันจัดกิจกรรมออกกำลังกายทุกวันพุธ ด้วยการเต้นแอโรบิค เพื่อเป็นการเสริมสร้างสุขภาพพลานามัยที่ดีของข้าราชการและเจ้าหน้าที่ รองรับชีวิตและการทำงานวิถีใหม่ สอดรับกับนโยบายแผนกลยุทธ์การบริหาร ทรัพยากรบุคคล กรมตรวจบัญชีสหกรณ์ ปีงบประมาณ พ.ศ. ๒๕๖๖ - ๒๕๗๐



ร่วมวิทยากรฯ ในโครงการเสริมสร้างความเข้มแข็งและเป็นอิสระให้กับระบบ
สหกรณ์ หลักสูตร ผู้ตรวจสอบกิจการขั้นพื้นฐาน ประจำปี ๒๕๖๖



จัดนิทรรศกาลงานวันถ่ายทอดเทคโนโลยีเพื่อเริ่มต้นฤดูกาลผลิตใหม่ (Field Day)



จัดกิจกรรมโครงการ "๙ พฤษภาคม วันครูบำนาญชี้อาสา กรมตรวจบัญชีสหกรณ์ ประจำปี ๒๕๖๖"



ร่วมจัดนิทรรศการ และแนะนำการจัดทำบัญชีต้นกล้าเศรษฐกิจพอเพียงแก่นักเรียน เพื่อให้เห็นถึงความสำคัญของการบันทึกบัญชี สร้างวินัยทางการเงิน และให้มีการออม จัดให้เด็กนักเรียนเล่นเกมสตอบคำถามเกี่ยวกับบัญชีชิงรางวัลในงาน “ ๗ มิถุนายน วันสหกรณ์นักเรียน ๒๕๖๖ ”



ร่วมพิธีถวายเครื่องราชสักการะ วางพานพุ่ม และพิธีถวายพระพรชัยมงคล
เบื้องหน้าพระบรมฉายาลักษณ์ สมเด็จพระนางเจ้าฯ พระบรมราชินี



จัดพิธีเฉลิมพระเกียรติพระบาทสมเด็จพระเจ้าอยู่หัว
เนื่องในโอกาสวันเฉลิมพระชนมพรรษา ๒๘ กรกฎาคม ๒๕๖๖ และพิธีถวายสัตย์
ปฏิญาณเพื่อเป็นข้าราชการที่ดีและพลังของแผ่นดิน ประจำปี ๒๕๖๖



ร่วมพิธีบวงสรวงแม่ย่านางเรือ เรือกขวัญชาวเรือ เพื่อความเป็นสิริมงคล สืบสาน ประเพณีเก่าแก่ในงานแข่งขันเรือยาวชิงถ้วยพระราชทานฯ ปี ๒๕๖๖



กิจกรรมโครงการส่งเสริมสนับสนุนการอนุรักษ์ฟื้นฟูชนบทธรรมเนียมประเพณี
วัฒนธรรมท้องถิ่น จังหวัดพิจิตร ประจำปีงบประมาณ ๒๕๖๖
กิจกรรมสวมใส่ผ้าไทย เพื่อส่งเสริม Soft Power ด้วยมิติทางวัฒนธรรม
ของหน่วยงาน



ร่วมกิจกรรมปลูกต้นไม้ เนื่องในวันรักต้นไม้ประจำปีของชาติ
เพื่อเป็นการสร้างและกระตุ้นจิตสำนึกให้ประชาชนและเจ้าหน้าที่ในหน่วยงาน
ได้เห็นความสำคัญของการอนุรักษ์และฟื้นฟูทรัพยากรป่าไม้ของชาติ
 อีกทั้งช่วยป้องกันกันและลดผลกระทบจากการเปลี่ยนแปลงทางสภาพภูมิอากาศ



กิจกรรมเคารพธงชาติและร้องเพลงชาติไทย เนื่องในวันพระราชทานธงชาติไทย
(Thai National Flag Day) ประจำปี ๒๕๖๖





ส.ต.ส. พิจิตร

บรรณานุกรม



กรมตรวจบัญชีสหกรณ์ :

<https://www.cad.go.th/main.php?filename=index>



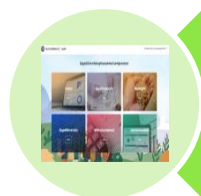
ระบบสารสนเทศ กรมตรวจบัญชีสหกรณ์ :

https://intranet.cad.go.th/CAD_AUTHEN/home/index.php



โปรแกรมเฝ้าระวังและเตือนภัยทางการเงินของสหกรณ์และ
กลุ่มเกษตรกร เวอร์ชัน 2 (CFSAWS : ss V.2) :

https://cadlearning.cad.go.th/bench_head2/index.php



ข้อมูลเชิงวิเคราะห์เศรษฐกิจของสหกรณ์ และกลุ่มเกษตรกร :

<https://st-stat.cad.go.th/landing>



จากวิกิพีเดีย สารานุกรมเสรี :

<https://th.wikipedia.org/wiki/จังหวัดพิจิตร>



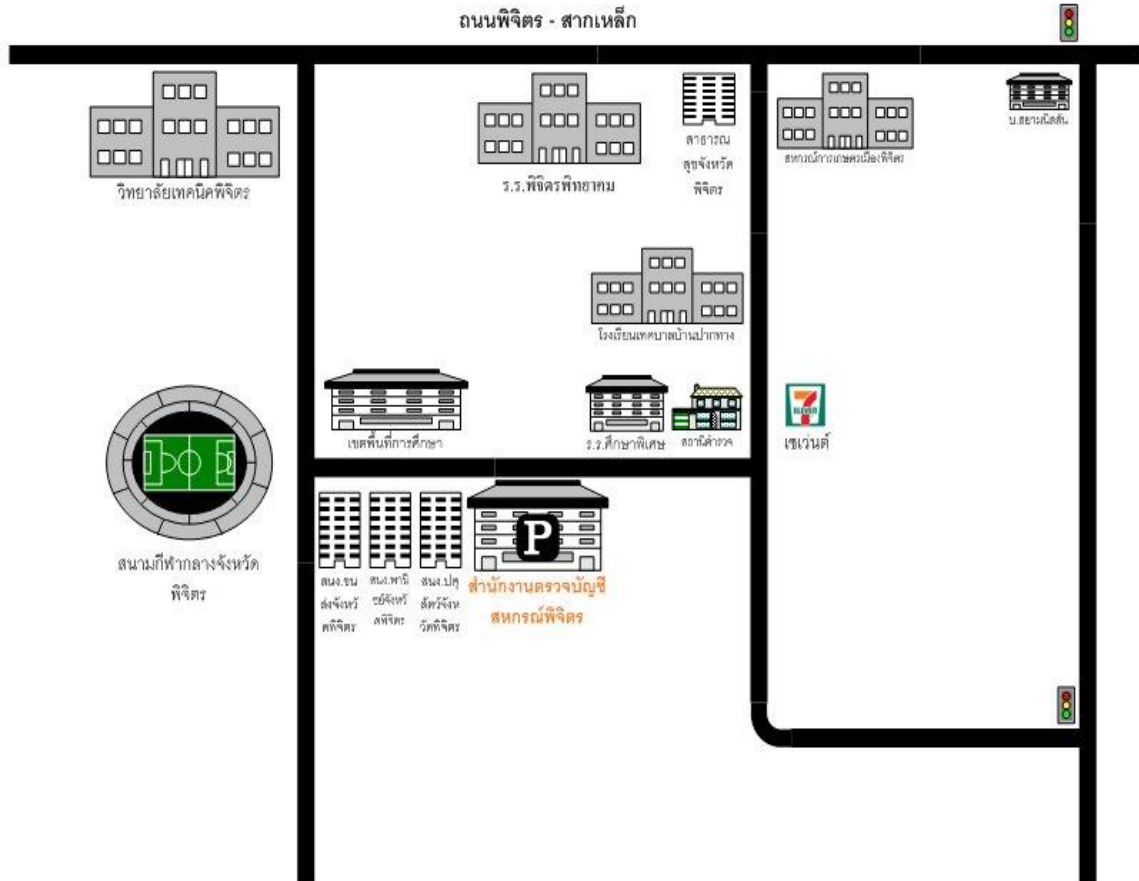
สำนักงานตรวจบัญชีสหกรณ์พิจิตร :

<https://phichit.cad.go.th/download/cadpj/index.html>



แผนที่ตั้งสำนักงานตรวจบัญชีสหกรณ์พิจิตร

แผนที่สำนักงานตรวจบัญชีสหกรณ์พิจิตร





ช่องทางการติดต่อ

Facebook : สำนักงานตรวจบัญชีสหกรณ์พิจิตร

โทรศัพท์. 0 - 5699 - 0390

ไปรษณีย์อิเล็กทรอนิกส์. Cadpj@cad.go.th

